

OMNICOMM

Omnicomm Online

Руководство пользователя

05.02.2018

Содержание

- 5 **Введение**
- 5 Обзор руководства
- 5 Общие сведения
- 6 Авторизация

- 7 **Работа с отчетами**
- 7 Рабочий стол
- 7 Выбор периода построения отчета
- 8 Настройка дерева объектов
- 10 Настройка всплывающей информации по ТС
- 11 Настройка иконок ТС
- 11 Фиксация отчета
- 12 Пользовательские отчеты

- 13 **Отчеты**
- 13 Рабочий стол Руководителя
- 14 Топливные
- 14 Заправки и сливы
- 17 Объем топлива
- 19 Объем топлива (моточасы)
- 20 Выдача топлива
- 20 Выдачи, заливки и сливы топлива из цистерны

- 24 **Движение**
- 24 Стоянки
- 25 Скорость

26	Движение
30	Картографические
30	Трек
33	Местоположение
35	Статистические
35	Статистика
35	Статистика
41	Сводный отчет
42	Посменный отчет
46	Работа
46	Обороты двигателя
47	Напряжение бортовой сети
48	Работа дополнительного оборудования
49	Состояние рефрижератора
51	Работа рефрижератора
52	Давление в шинах
53	События и нарушения
53	Нарушения
56	События
61	Анализ манеры вождения
63	Другие
63	Журнал
68	Местоположение
68	Посещение геозон
70	Регистрация водителей
72	Фотографии
73	Работа группы

- 75 **Уведомления**

- 77 **Контроль технического обслуживания ТС**
- 77 Создание задания
- 80 Фиксация выполнения
- 81 Запланированные задания
- 83 Выполненные задания

- 84 **Водители**
- 84 Регистрация водителя на ТС
- 85 Снятие регистрации на ТС

- 86 **Геозоны**

- 88 *Приложение. Расчет параметров работы ТС*

Omnicom Online

Введение

Обзор руководства

Руководство пользователя содержит подробное описание работы с формируемыми Omnicomm Online отчетами для объектов: транспортных средств (машин и топливозаправщиков), водителей, геозон и маршрутов.

Общие сведения

Omnicom Online позволяет пользователю контролировать работу транспортных средств и водителей с помощью отчетов, входящих в его состав. Для доступа к Omnicomm Online достаточно наличия персонального компьютера, подключенного к сети Интернет.

Обработка и хранение полученных данных производится с помощью ресурсов компании Omnicomm.

Предусмотрены три вида пользователей:

Пользователь

- осуществляет построение отчетов по объектам, к которым пользователь имеет право доступа
- производит добавление, удаление, редактирование профилей, установку и завершение регистрации водителей на ТС
- производит настройку и просмотр уведомлений
- выполняет импорт и экспорт объектов

Дилер

- создает пользователей и устанавливает права доступа
- выполняет импорт и экспорт объектов, настроек уведомлений и пользователей
- управляет списком объектов

Администратор

Введение

- производит управление дилерами
- является сотрудником компании Omnicomm

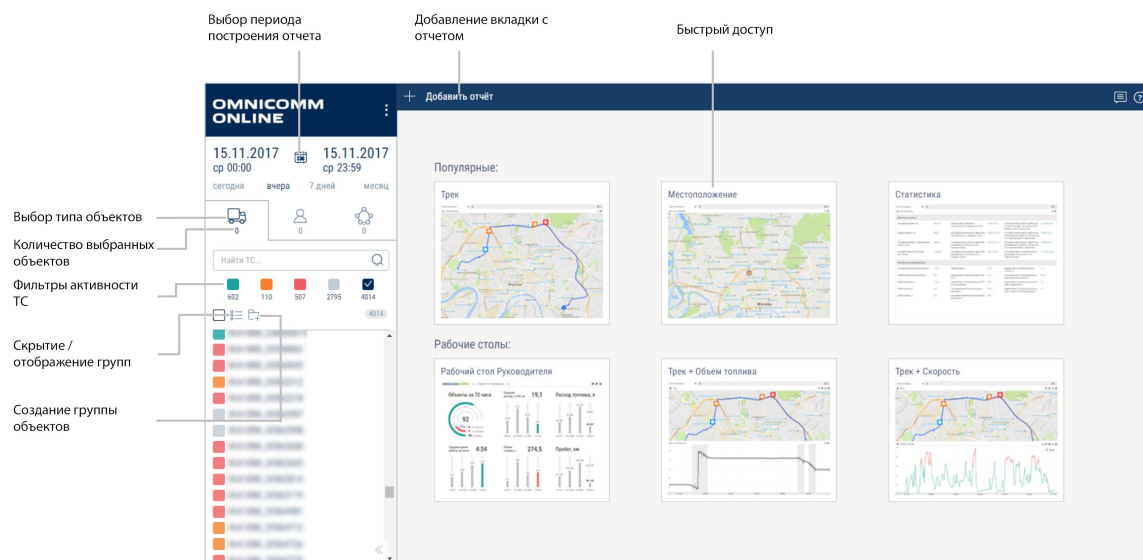
Авторизация

Откройте браузер и введите адрес <http://online.omnicomm.ru>. Откроется окно авторизации пользователя:



«**Логин**» и «**Пароль**» дилера необходимо получить в отделе продаж компании Omnicomm.

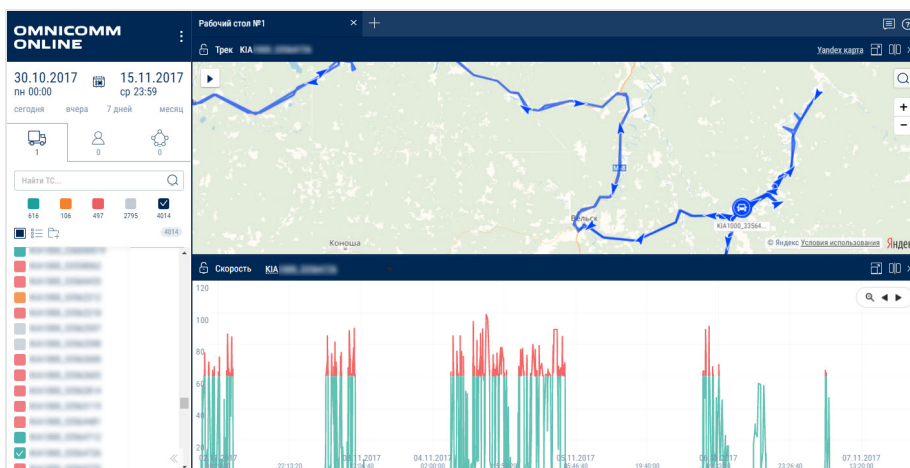
Работа с отчетами



Рабочий стол

В Omnicomm Online предусмотрено два вида рабочих столов:

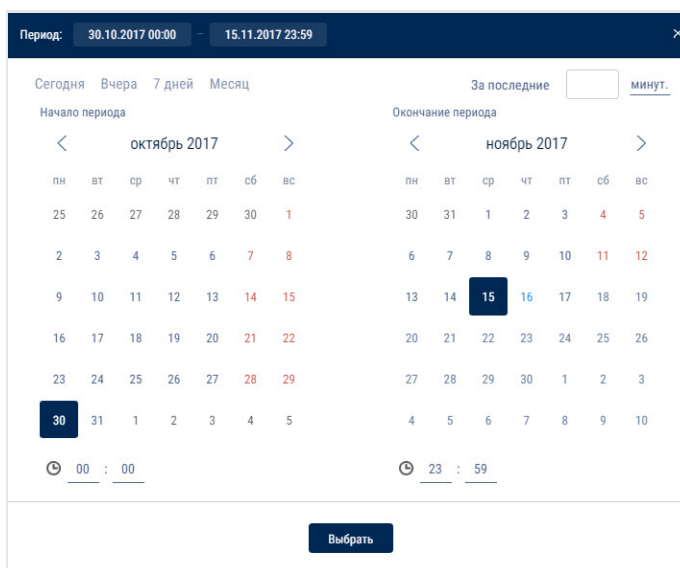
- Рабочий стол Руководителя – отчет содержащий общую информацию по всем ТС пользователя. Описание рабочего стола руководителя приведено в разделе «Отчеты»
- Рабочий стол – комбинированный набор связанных отчетов по ТС. Например:



Выбор периода построения отчета

В окне «Отчеты» выберите период построения отчета.

Работа с отчетами



В случае если выбираемый период отчета содержит период блокировки, отчет построен не будет. Выберите другой период построения отчета.

В случае если производится пересчет данных ТС и за период построения отчета пересчет не закончен, в отчете будет отображена информация о периоде обработанных данных вошедших в отчет:

Отчет не является
финальным

Отчет не является финальным! Данные обработаны по 16.11.2017 10:54, наибольшее отставание по Ремонт/запчасти						
1	RENAULT	16.11.2017 01:31:54	16.11.2017 02:00:55	Основная	Слив	17.6
2	RENAULT	16.11.2017 02:11:55	16.11.2017 02:28:56	Основная	Слив	13.0
3	AT3	16.11.2017 02:59:00	16.11.2017 03:19:45	Основная	Залив	2017.4
4	AT3	16.11.2017 05:14:15	16.11.2017 06:35:45	Основная	Залив	832.4

Для отображения финального отчета по всем данным периода построения отчета, дождитесь завершения пересчета данных по ТС и обновите отчет.

Настройка дерева объектов

Настройка дерева объектов позволяет настроить параметры фильтров активности и всплывающие подсказки в картографических отчетах.

Наведите курсор на любое ТС, нажмите правую кнопку мыши и выберите «Настройка дерева объектов».

Работа с отчетами

Настройка дерева объектов

Данные, отображаемые по фильтрам Online

- Данные поступили за последние ч. мин.
- Последние данные поступили от 24 ч. 00 мин. до 48 ч. 00 мин. назад

Данные, отображаемые по фильтрам Offline

- Данные не поступали более ч. мин.
- Данные отсутствуют в программе

Отображать всплывающую информацию по ТС

Настройка всплывающего сообщения

<input checked="" type="checkbox"/> Посл. данные	<input checked="" type="checkbox"/> Корректные данные GPS отсутствуют	<input checked="" type="checkbox"/> Скорость
<input checked="" type="checkbox"/> Топливо	<input checked="" type="checkbox"/> Адрес	<input checked="" type="checkbox"/> Общий пробег по CAN
<input checked="" type="checkbox"/> Текущее показание доп. оборудования	<input checked="" type="checkbox"/> Водитель	

Сохранить
Отмена

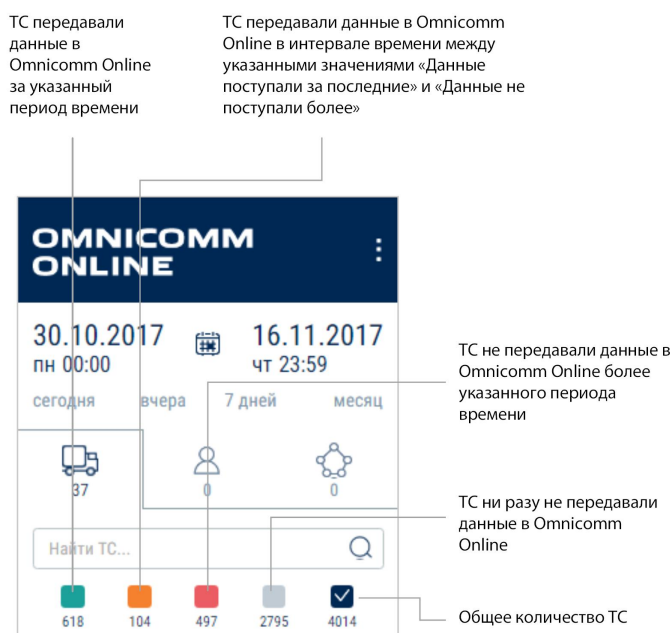
В разделах «Данные, отображаемые по фильтрам Online и Offline»:

Укажите временные интервалы получения данных от терминалов, в соответствии с которыми будут работать фильтры активности ТС

<ul style="list-style-type: none"> ● Данные поступали за последнее 	Отмечены ТС, терминалы которых передавали данные в Omnicomm Online за указанный период времени
<ul style="list-style-type: none"> ● Последние данные поступили за период 	Отмечены ТС, терминалы которых передавали данные в Omnicomm Online в интервале времени между указанными значениями «Данные поступали за последние» и «Данные не поступали более»
<ul style="list-style-type: none"> ● Данные не поступали более 	Отмечены ТС, терминалы которых не передавали данные в Omnicomm Online более указанного периода времени
<ul style="list-style-type: none"> ● Данные отсутствуют в программе 	Отмечены ТС, с терминалы которых данные ни разу не поступали в Omnicomm Online

Работа с отчетами

Транспортные средства будут отображаться согласно выбранному фильтру активности:



Настройка всплывающей информации по ТС

Установите галочку «Отображать всплывающую информацию по ТС» для отображения информации по ТС в картографических отчетах:



В разделе «Настройка всплывающего сообщения» выберите информацию для отображения:

- Последние – дата и время получения последних данных от ТС
- Корректные данные GPS – дата и время последних корректных данных GPS. Отображается, если в течение 60 секунд не было валидных данных
- Скорость – скорость ТС в момент последней передачи данных
- Топливо – объем топлива в основной емкости
- Адрес – адрес местонахождения ТС

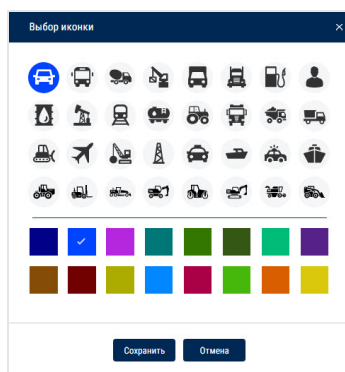
Работа с отчетами

- Общий пробег по CAN – общий пробег ТС по данным от CAN шины
- Текущее показание доп.оборудования – текущее значение или состояние дополнительного оборудования
- Водитель – водитель, зарегистрированный на ТС

Настройка иконок ТС

Транспортные средства в картографических отчетах отображаются иконками.

Выберите ТС, для которого необходимо настроить иконку, нажмите правую кнопку мыши и выберите «Выбор иконки».





Выберите иконку, цвет фона иконки и трека ТС.

Нажмите кнопку «Сохранить».

Фиксация отчета

Выберите из списка объект, для которого необходимо построить отчет или изменить период построения отчета. При необходимости закрепите отчет.

	Незакрепленный отчет. При выборе другого объекта или периода, отчет будет автоматически перестроен.
	Закрепленный отчет. При выборе другого объекта или периода, зафиксированный отчет не изменится.

Пользовательские отчеты

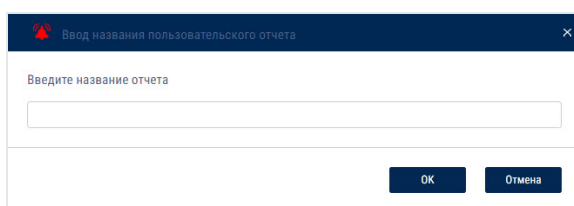
Пользовательские отчеты создаются на основе стандартных отчетов, в которых предусмотрена настройка отображаемых параметров.

Пользовательские отчеты в списке отчетов располагаются под отчетами, на основе которых были созданы.

Для создания пользовательского отчета:

1. Выберите объект, для которого необходимо создать пользовательский отчет
2. Нажмите кнопку «Добавить отчет» и выберите отчет
3. Настройте информацию для отображения в отчете. Нажмите кнопку «Сохранить как»

Откроется окно, в котором необходимо ввести название пользовательского отчета:



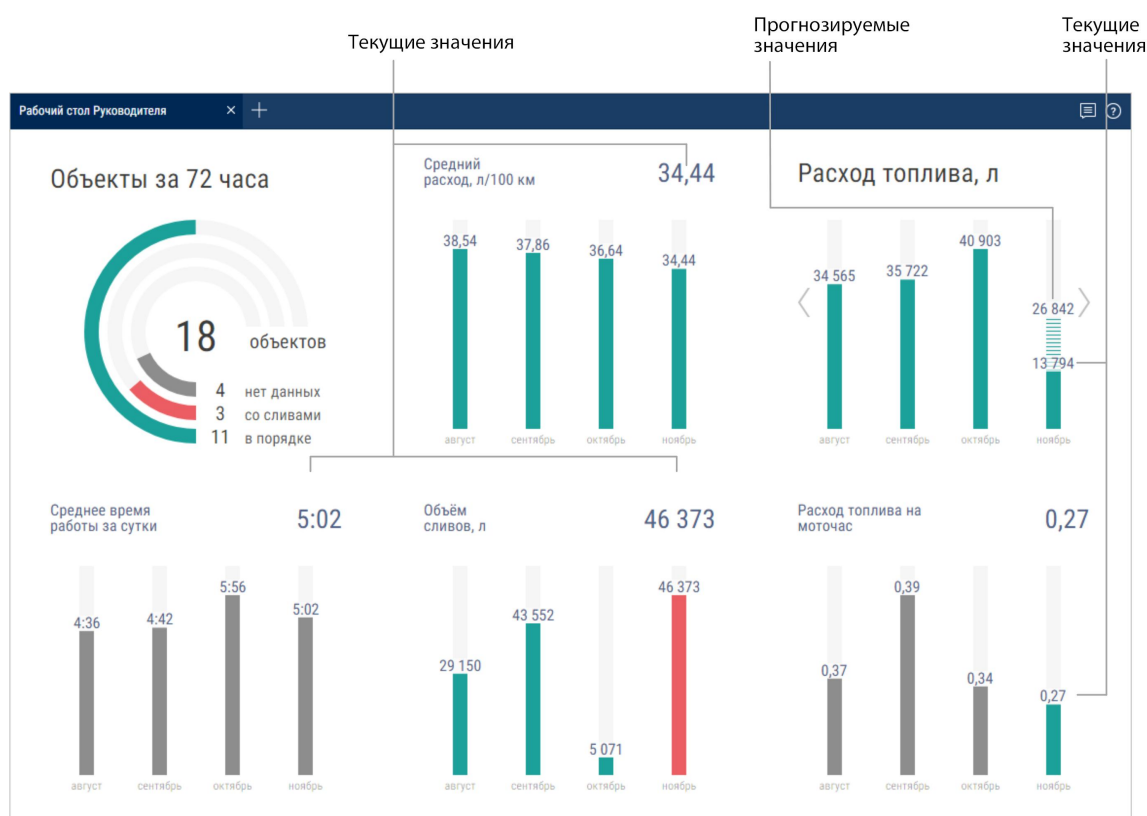
The image shows a dialog box titled "Ввод названия пользовательского отчета" (Input user report name). It contains a text input field with the placeholder text "Введите название отчета" (Enter report name). At the bottom right of the dialog, there are two buttons: "OK" and "Отмена" (Cancel).

Отчеты

Рабочий стол Руководителя

Рабочий стол Руководителя – отчет содержащий общую информацию по всем ТС пользователя, независимо от выбора в списке ТС.

Нажмите кнопку «Добавить отчет» и выберите «Рабочий стол Руководителя».



Обновление данных отчета производится 1 раз в 30 минут.

«**Объекты за 72 часа**» – количество ТС пользователя в Omnicomm Online за последние 72 часа:

- «Нет данных» – количество ТС, по которым данные отсутствуют
- «Со сливами» – количество ТС, по которым определен слив
- «В порядке» – количество ТС, по которым получены данные и не определен слив

«**Средний расход, л/100 км**» – средний расход топлива по всем ТС пользователя. Рассчитывается по показателям данного отчета по формуле: Расход топлива /

Отчеты

Пробег * 100

«**Расход топлива, л**» – суммарный расход топлива по всем ТС.

Прогнозируемое значение рассчитывается на конец месяца пропорционально текущему значению. Не отображается при текущем расходе менее 100 литров.

«**Среднее время работы за сутки**» – среднее количество часов работы по всем ТС за сутки.

«**Объем сливов, л**» – суммарный объем сливов по всем ТС.

«**Пробег, км**» – суммарный пробег по всем ТС пользователя. Округление до 1 км.

Прогнозируемое значение рассчитывается на конец месяца пропорционально текущему значению. Не отображается при текущем пробеге менее 1000 км.

Значения для текущего месяца отображаются по прошествии установленного времени от начала месяца. Время устанавливается администратором сервера (по умолчанию, 7 дней).

Топливные

Заправки и сливы

1. Выберите один или несколько объектов
2. Выберите период времени для построения отчета
3. Нажмите кнопку «Добавить отчет» и выберите «Заправки и сливы»

Отчеты

Водитель	Транспортное средство	Время начала	Время окончания	Топливная ёмкость
30		30.10.2017 01:18:52	30.10.2017 01:29:47	Основная
31		30.10.2017 01:21:36	30.10.2017 02:15:06	Основная
32		30.10.2017 01:22:53	30.10.2017 01:26:23	Основная
33		30.10.2017 01:24:08	30.10.2017 01:30:38	Основная
34		30.10.2017 01:28:23	30.10.2017 01:28:53	Основная
35		30.10.2017 01:29:53	30.10.2017 01:30:53	Основная
36		30.10.2017 01:31:23	30.10.2017 01:33:53	Основная
37		30.10.2017 01:40:53	30.10.2017 01:43:23	Основная
38		30.10.2017 01:43:53	30.10.2017 01:46:23	Основная
39		30.10.2017 01:48:53	30.10.2017 01:51:23	Основная
40		30.10.2017 01:50:07	30.10.2017 02:36:22	Основная
41		30.10.2017 01:54:20	30.10.2017 02:01:20	Основная
42		30.10.2017 01:55:53	30.10.2017 01:56:53	Основная
43		30.10.2017 01:58:23	30.10.2017 01:59:53	Основная
44		30.10.2017 02:01:23	30.10.2017 02:02:53	Основная
45		30.10.2017 02:03:02	30.10.2017 02:09:32	Основная
46		30.10.2017 02:03:39	30.10.2017 02:09:39	Основная
47		30.10.2017 02:05:41	30.10.2017 02:13:11	Основная
48		30.10.2017 02:12:57	30.10.2017 02:21:57	Основная
49		30.10.2017 02:14:09	30.10.2017 02:21:09	Основная
50		30.10.2017 02:17:09	30.10.2017 02:23:09	Основная

Выберите информацию для отображения в отчете, нажав правую кнопку мыши и выбрав «Настройки отчета»:

Настройка отчета "Заправки и сливы"

События для основной ёмкости

Заправки Сливы Заливы

События для дополнительной ёмкости

Заправки Сливы

Топливные карты

Сравнить с данными по топливным картам Пороговая разница в датах, мин: Максимальн. разница в объемах, %:

Отображать адреса для событий по топливу Выделять операции цветом Отображать исключенные события

Сохранить Отмена Сохранить как...

Для топливозаправщиков для основной емкости отображаются заливки и сливы, дополнительной емкости – заправки и сливы.

Исключение событий из отчета возможно только для основной емкости машины.

В разделе топливные карты укажите:

«Сравнить с данными по топливным картам» – включите для сравнения объема топлива, заправленного в ТС по показаниям Omnicomm Online, с данными

Отчеты

топливной карты.

«Пороговая разница в датах, мин» – укажите допустимое время расхождения в дате и времени заправки по показаниям Omnicomm Online с данными топливной карты.

Значение по умолчанию – 15 мин.

«Максимальная разница в объемах, %» – укажите допустимое расхождение в объеме, заправленного топлива по показаниям Omnicomm Online, с данными топливной карты. Значение по умолчанию – 3%. Для включения цветовой индикации, выберите «Выделять операции цветом».

При выключенном параметре «Сравнивать с данными по топливным картам»:

- Белый фон строки – заправка топлива
- Красный фон строки – слив топлива
- Серый фон строки – исключенное событие слива или заправки

При включенном параметре «Сравнивать с данными по топливным картам»:

Зеленый фон строки – объем заправки по показаниям Omnicomm Online соответствует объему заправки по топливной карте с учетом значений параметров «Пороговая разница в датах, мин» и «Максимальная разница в объемах, %»;

- Красный фон строки – слив топлива
- Голубой фон строки – заправка производилась без топливной карты или заправка по показаниям Omnicomm Online не соответствует заправке по данным топливной карты (с учетом значений параметров «Пороговая разница в датах, мин» и «Максимальная разница в объемах, %»)
- Серый фон строки – исключенное событие слива или заправки

При включенном отображении исключенные события отображаются на фоне серой строки и с установленной галочкой в столбце «Исключение». Нажмите кнопку «Применить».

В окне программы отобразится список заправок и сливов за выбранный период.

Отчет содержит следующие данные:

- Объем, время начала и окончания заправки / слива по данным Omnicomm Online
- Топливная емкость – основная или дополнительная

Отчеты

- Событие – слив или заправка
- Исключение – установите галочку при необходимости исключить слив или заправку из отчета. Данная возможность доступна только пользователю, для которого установлены соответствующие права. Нажмите кнопку «Применить»
- Дата/время транзакции по топливной карте – дата и время заправки по данным топливной карты
- Объем заправки по топливной карте – объем заправки по данным топливной карты
- Разница, л – расхождение в объеме заправленного топлива по показаниям Omnicomm Online с данными топливной карты.

Вычисляется по формуле:

Разница, л=Объем по данным карты - Объем по данным Omnicomm Online

- Разница, % – расхождение в объеме заправленного топлива по показаниям Omnicomm Online с данными топливной карты. Вычисляется по формуле:

Разница,%=(Объем по данным карты - Объем по данным Omnicomm Online)/(Объем по данным топливной карты)*100%

- Адрес, по которому производилось начало слива или заправки.

Для отмены исключения операции снимите галочку и нажмите кнопку «Применить».

При изменении топливных параметров в профиле ТС и пересчете данных, исключенные события возвращены не будут.

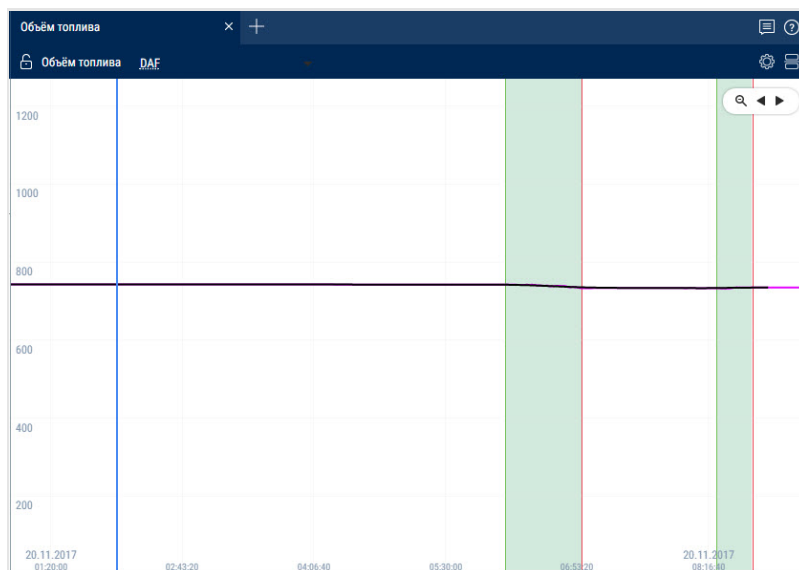
Объем топлива

1. Выберите транспортное средство
2. Выберите период времени для построения отчета
3. Нажмите кнопку «Добавить отчет» и выберите «Объем топлива»

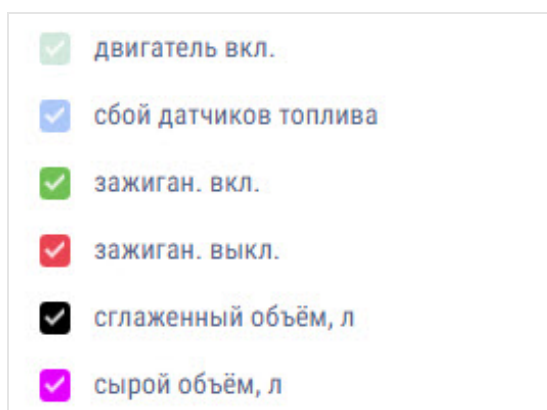
В окне программы отобразится отчет по объему топлива в баке ТС за выбранный период времени.

В случае если в ТС установлено две емкости, отчет по объему топлива отобразится для каждой емкости:

Отчеты



Нажмите на иконку  и выберите информацию для отображения:



- Зеленая черта – время включения зажигания
- Красная черта – время выключения зажигания
- Серый фон графика – период работы двигателя
- Белый фон – период времени, в течение которого двигатель не работал
- Розовый фон – период времени, в течение которого происходил сбой датчиков уровня топлива LLS
- Серый цвет графика – график, построенный по «сырым» данным
- Черный цвет графика – график, построенный по «сглаженным» данным

При необходимости увеличьте масштаб графика. Выделите часть графика, которую нужно увеличить, удерживая левую кнопку мыши.

Для возврата к первоначальному масштабу графика обновите отчет.

Отчеты

Для отображения всплывающей подсказки с точным значением объема топлива выделите нужную точку на графике курсором мыши.

Объем топлива (моточасы)

1. Выберите транспортное средство
2. Выберите период времени для построения отчета
3. Нажмите кнопку «Добавить отчет» и выберите «Объем топлива (моточасы)»

В окне программы отобразится отчет по расходу ТС за время работы двигателя:



Нажмите на иконку  и выберите информацию для отображения:

<input checked="" type="checkbox"/>	- сбой датчиков топлива
<input checked="" type="checkbox"/>	- сырой объём, л
<input checked="" type="checkbox"/>	- сглаженный объём, л

В отчете приняты следующие цветовые обозначения:

- Серый цвет графика – график, построенный по «сырым» данным
- Черный цвет графика – график, построенный по «сглаженным» данным

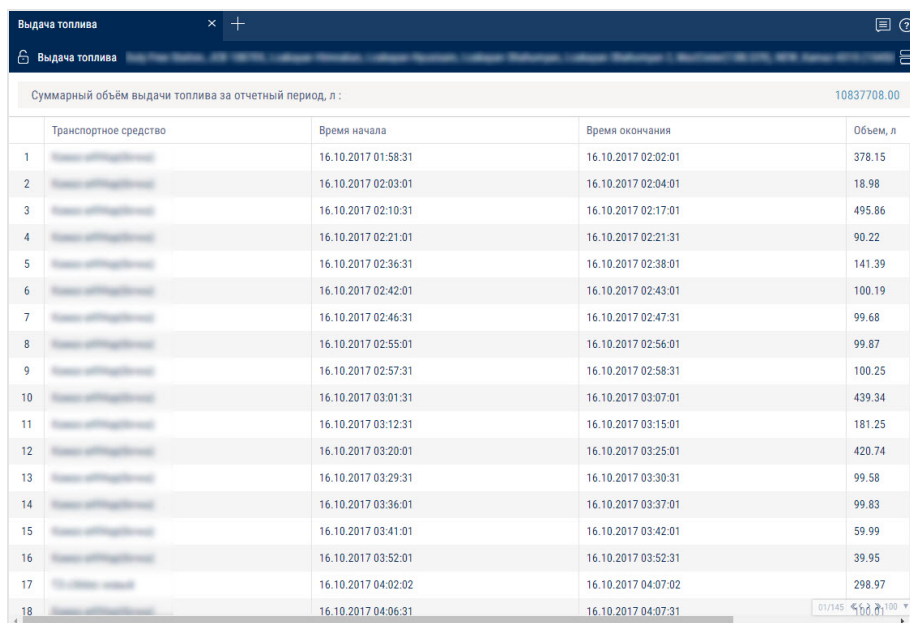
При необходимости увеличьте масштаб графика. Выделите часть графика, которую нужно увеличить, удерживая левую кнопку мыши.

Отчеты

Выдача топлива

1. Выберите топливозаправщик
2. Выберите период времени для построения отчета
3. Нажмите кнопку «Добавить отчет» и выберите «Выдача топлива»

В окне программы отобразится отчет по выдачам топлива топливозаправщиком:



Транспортное средство	Время начала	Время окончания	Объем, л
1	16.10.2017 01:58:31	16.10.2017 02:02:01	378.15
2	16.10.2017 02:03:01	16.10.2017 02:04:01	18.98
3	16.10.2017 02:10:31	16.10.2017 02:17:01	495.86
4	16.10.2017 02:21:01	16.10.2017 02:21:31	90.22
5	16.10.2017 02:36:31	16.10.2017 02:38:01	141.39
6	16.10.2017 02:42:01	16.10.2017 02:43:01	100.19
7	16.10.2017 02:46:31	16.10.2017 02:47:31	99.68
8	16.10.2017 02:55:01	16.10.2017 02:56:01	99.87
9	16.10.2017 02:57:31	16.10.2017 02:58:31	100.25
10	16.10.2017 03:01:31	16.10.2017 03:07:01	439.34
11	16.10.2017 03:12:31	16.10.2017 03:15:01	181.25
12	16.10.2017 03:20:01	16.10.2017 03:25:01	420.74
13	16.10.2017 03:29:31	16.10.2017 03:30:31	99.58
14	16.10.2017 03:36:01	16.10.2017 03:37:01	99.83
15	16.10.2017 03:41:01	16.10.2017 03:42:01	59.99
16	16.10.2017 03:52:01	16.10.2017 03:52:31	39.95
17	16.10.2017 04:02:02	16.10.2017 04:07:02	298.97
18	16.10.2017 04:06:31	16.10.2017 04:07:31	

В отчете содержится следующая информация:

- Суммарный объем выдачи топлива за выбранный период, (л)
- Время начала/окончания выдачи топлива, (дд/мм/гггг чч:мм:сс)
- Объем выданного топлива, (л)

Выдачи, заливки и сливы топлива из цистерны

1. Выберите топливозаправщик
2. Выберите период времени для построения отчета
3. Нажмите кнопку «Добавить отчет» и выберите «Выдачи, заливки и сливы топлива»

В окне программы отобразится отчет по топливозаправщику:

Отчеты

Транспортное средство	Операция	Начало	Окончание	Нач. объем, л	Кон. объем, л	Залив, л
37	Выдача	16.10.2017 05:24:00	16.10.2017 05:26:00	2539.2	2415.2	0.0
38	Слив+Выдача	16.10.2017 05:26:00	16.10.2017 05:28:00	4967.8	-	0.0
39	Залив	16.10.2017 05:27:02	16.10.2017 05:55:02	1947.3	4802.3	2855.0
40	Выдача	16.10.2017 05:28:31	16.10.2017 05:32:31	4513.6	4215.5	0.0
41	Выдача	16.10.2017 05:29:43	16.10.2017 05:34:13	-	8746.4	0.0
42	Слив+Выдача	16.10.2017 05:32:00	16.10.2017 05:42:00	-	-	0.0
43	Слив	16.10.2017 05:35:01	16.10.2017 05:37:01	4129.0	4098.2	0.0
44	Выдача	16.10.2017 05:40:00	16.10.2017 05:44:00	2379.8	2154.8	0.0
45	Выдача	16.10.2017 05:41:52	16.10.2017 05:52:52	8709.2	-	0.0
46	Слив+Выдача	16.10.2017 05:46:00	16.10.2017 05:48:00	-	-	0.0
47	Выдача	16.10.2017 05:48:40	16.10.2017 05:48:55	-	-	0.0
48	Залив	16.10.2017 05:51:31	16.10.2017 05:53:01	4093.5	4134.6	41.1
49	Выдача	16.10.2017 05:51:29	16.10.2017 05:51:44	-	-	0.0
50	Слив+Выдача	16.10.2017 05:52:00	16.10.2017 06:24:00	-	2304.4	0.0
51	Залив	16.10.2017 05:53:51	16.10.2017 06:19:51	1948.8	2915.2	966.4

В отчете имеется возможность сортировки списка по операции, по времени начала и окончания операции.

В отчете содержится следующая общая информация:

- Начальный объем, (л) – объем топлива в цистерне на начало выбранного периода
- Конечный объем, (л) – объем топлива в цистерне на конец выбранного периода
- Превышение объема выдач над объемом заливо, (л) или возможный слив, (л) – разница между показаниями Датчика уровня топлива LLS и счетчика, вычисляется по формуле:

«Разница между показаниями» = «Начальный объем» - «Конечный объем» + «Объем заливо» - «Объем сливов» - «Объем выдач».

В случаях если значение «Разницы между показаниями» меньше нуля, отображается параметр «Превышение объема выдач над объемом заливо, л».

В случаях если значение «Разницы между показаниями» меньше максимального из значений: «Порог слива», «Порог заправки», «1% от объема цистерны» или «20 литров», Omnicomm Online принимает значение «Превышение объема выдач над объемом заливо, л» равным нулю.

В случае если значение «Разница между показаниями» больше или равна нулю, Omnicomm Online переименовывает параметр и отображает «Возможный слив, л».

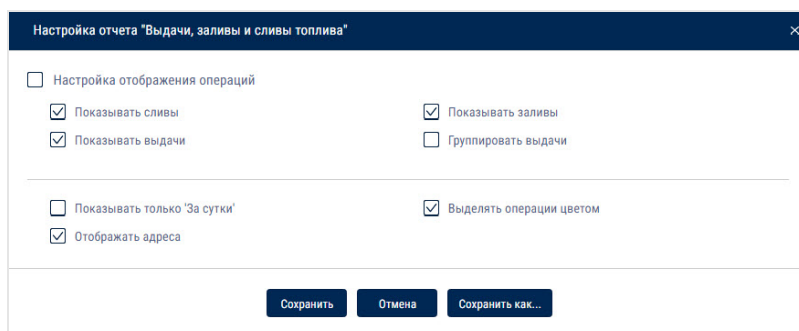
Суммарный объем заливо, (л) – суммарный объем топлива залитого в цистерну за период

Суммарный объем выдач, (л) – суммарный объем выданного топлива за период

Суммарный объем сливов, (л) – суммарный объем всех сливов за период

Отчеты

Для настройки отчета нажмите правую кнопку мыши и выберите «Настройки отчета»:



Имеется возможность применения цветовой индикации сливов / заливов / выдач топлива. Для включения цветовой индикации выберите «Выделять операции цветом». В отчете приняты следующие цветовые обозначения:

- Белый фон строки – залив топлива
- Розовый фон строки – слив топлива
- Голубой фон строки – выдача; слив+выдача; залив+выдача; начало слива /залива; окончание слива /залива

При необходимости отображения информации только за сутки выберите «Показывать только 'За сутки'».

Отображение выдач может быть сгруппировано. В одну группу выдач входят все выдачи, произошедшие за интервал времени, установленный в профиле ТС. В группу может входить и одна выдача, если после нее долгое время не происходила следующая.

По показаниям датчиков LLS для группы выдач фиксируется начальное (объем перед первой выдачей в группе) и конечное значение объема топлива в цистерне (объем после последней выдачей в группе).

Производится сравнение суммарного объема всех выдач в группе с изменением объема в цистерне. Если значения расходятся на величину больше допустимого значения, фиксируется дополнительный слив или залив, производимые во время выдач:

- Уменьшение объема в цистерне больше, суммарного объема всех выдач, фиксируется дополнительный слив топлива (например, производимый через люк или технологические отверстия в цистерне)

Отчеты

- Уменьшение объема в цистерне меньше суммарного объема всех выдач, фиксируется дополнительный залив топлива в цистерну (например, если заправщик «накручивает» счетчик выдачи для соответствия с бумажной топливной ведомостью, при этом направив заправочный пистолет в люк собственной цистерны)

При необходимости анализа движения топлива и выявления хищений и манипуляций, группы выдач рекомендуется сгруппировать, чтобы они отображались в отчете одной строкой. Если требуется просмотреть все выдачи, производимые с топливозаправщика, группы выдач можно разгруппировать и в строке будет отображаться одна выдача, размер таблицы отчета увеличится.

Для включения группировки выберите «Группировать выдачи».

Примените настройки, нажав «Сохранить».

Табличный отчет содержит следующую информацию:

- Операция – операции, производимые с топливом в цистерне:

«Залив» – залив топлива в цистерну

«Слив» – слив топлива из цистерны

«Выдача» – выдача топлива из цистерны через раздаточный пистолет

«Выдача+Слив» – одновременная выдача топлива через раздаточный пистолет и слив топлива из цистерны

«Залив+выдача» – одновременный залив топлива в цистерну и выдача топлива через раздаточный пистолет

- Начало – дата и время начала операции
- Окончание – дата и время окончания операции
- Начальный объем, (л) – объем топлива в цистерне на момент начала операции
- Выдача, (л) – объем выданного топлива при выполнении операции «Выдача»
- или «Залив+выдача»
- Слив, (л) – объем слитого топлива при выполнении операции «Слив» или «Выдача+Слив»
- Залив, (л) – объем топлива залитого в цистерну
- Адрес – адрес выдачи. Отображается только для групповых выдач топлива

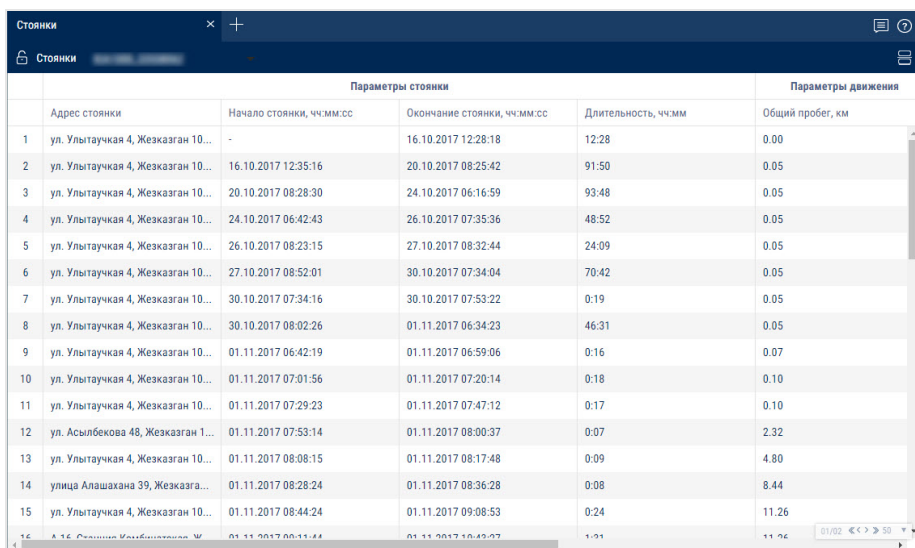
Отчеты

Движение

Стоянки

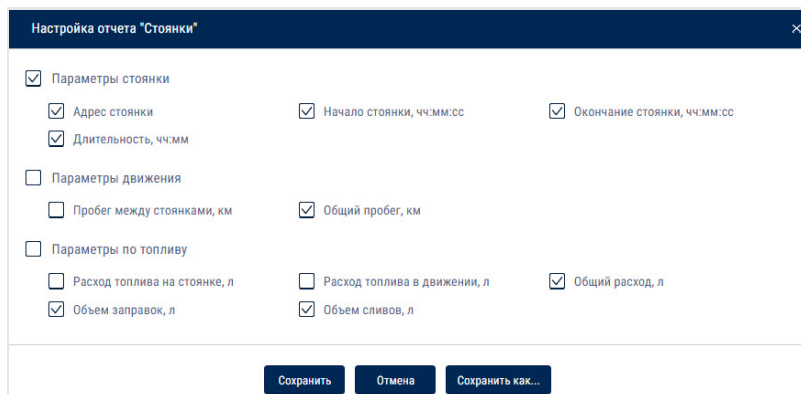
1. Выберите машину
2. Выберите период времени для построения отчета
3. Нажмите кнопку «Добавить отчет» и выберите «Стоянки»

Определение остановок и стоянок производится с учетом зажигания ТС или по координатам GPS в зависимости от настроек, установленных в профиле ТС.



	Параметры стоянки				Параметры движения
	Адрес стоянки	Начало стоянки, чч:мм:сс	Окончание стоянки, чч:мм:сс	Длительность, чч:мм	Общий пробег, км
1	ул. Улытаучкая 4, Жезказган 10...	-	16.10.2017 12:28:18	12:28	0.00
2	ул. Улытаучкая 4, Жезказган 10...	16.10.2017 12:35:16	20.10.2017 08:25:42	91:50	0.05
3	ул. Улытаучкая 4, Жезказган 10...	20.10.2017 08:28:30	24.10.2017 06:16:59	93:48	0.05
4	ул. Улытаучкая 4, Жезказган 10...	24.10.2017 06:42:43	26.10.2017 07:35:36	48:52	0.05
5	ул. Улытаучкая 4, Жезказган 10...	26.10.2017 08:23:15	27.10.2017 08:32:44	24:09	0.05
6	ул. Улытаучкая 4, Жезказган 10...	27.10.2017 08:52:01	30.10.2017 07:34:04	70:42	0.05
7	ул. Улытаучкая 4, Жезказган 10...	30.10.2017 07:34:16	30.10.2017 07:53:22	0:19	0.05
8	ул. Улытаучкая 4, Жезказган 10...	30.10.2017 08:02:26	01.11.2017 06:34:23	46:31	0.05
9	ул. Улытаучкая 4, Жезказган 10...	01.11.2017 06:42:19	01.11.2017 06:59:06	0:16	0.07
10	ул. Улытаучкая 4, Жезказган 10...	01.11.2017 07:01:56	01.11.2017 07:20:14	0:18	0.10
11	ул. Улытаучкая 4, Жезказган 10...	01.11.2017 07:29:23	01.11.2017 07:47:12	0:17	0.10
12	ул. Асылбекова 48, Жезказган 1...	01.11.2017 07:53:14	01.11.2017 08:00:37	0:07	2.32
13	ул. Улытаучкая 4, Жезказган 10...	01.11.2017 08:08:15	01.11.2017 08:17:48	0:09	4.80
14	улица Алашахана 39, Жезказга...	01.11.2017 08:28:24	01.11.2017 08:36:28	0:08	8.44
15	ул. Улытаучкая 4, Жезказган 10...	01.11.2017 08:44:24	01.11.2017 09:08:53	0:24	11.26
16	А.16. Станция Улытаучкая Ж...	01.11.2017 09:11:44	01.11.2017 10:40:07	1:29	11.96

Для настройки отчета нажмите правую кнопку мыши и выберите «Настройки отчета»:



Настройка отчета "Стоянки"

Параметры стоянки

- Адрес стоянки
- Начало стоянки, чч:мм:сс
- Окончание стоянки, чч:мм:сс
- Длительность, чч:мм

Параметры движения

- Пробег между стоянками, км
- Общий пробег, км

Параметры по топливу

- Расход топлива на стоянке, л
- Расход топлива в движении, л
- Общий расход, л
- Объем заправок, л
- Объем сливов, л

Сохранить Отмена Сохранить как...

Стоянка фиксируется при выполнении следующих условий: зажигание выключено, скорость менее 2 км/ч, время с момента выключения зажигания превысило значение «Отслеживать стоянки длительностью более, минут», установленного в профиле ТС, и на настоящий момент времени стоянка завершена.

Отчеты

^ Движение

Метод расчёта пробега и скорости: По данным с терминала (с исключением выброса координат)

Поправочный коэффициент пробега: 1

Максимальная разрешенная скорость, км/ч: 1

Поправочный коэффициент значения акселерометра: 1

Предельно допустимое ускорение, м/с²: 0

Отслеживать стоянки длительностью более, минут: 0 мин. 15 сек.

Отслеживать остановки длительностью более, минут: 1 мин. 0 сек.

Учитывать зажигание при определении стоянок и остановок:

Минимальная длительность отсутствия данных, минут: 8

Дрейф по пробегу, м: 25

Дрейф по расстоянию, м: 20

«Адрес стоянки» – адрес, по которому была зафиксирована стоянка, т.е. превышение значения «Отслеживать стоянки длительностью более, минут».

«Начало стоянки, чч:мм:сс» – дата и время начала стоянки, т.е. дата и время фиксации стоянки более значения «Отслеживать стоянки длительностью более, минут» минус само значение «Отслеживать стоянки длительностью более, минут».

«Окончание стоянки, чч:мм:сс» – дата и время окончания стоянки или периода построения отчета.

«Длительность, чч:мм:сс» – длительность стоянки, определяется в зависимости от выбранного периода построения отчета.

Скорость

1. Выберите транспортное средство
2. Выберите период времени для построения отчета
3. Нажмите кнопку «Добавить отчет» и выберите «Скорость»

В окне программы отобразится отчет по скорости ТС:

Отчеты



В случае если между соседними событиями, зафиксированными в журнале, период времени менее 8 минут, выключение зажигания на графике скорости отображено не будет.

В отчете используются следующие цветовые обозначения:

- Зеленый график – скорость ТС меньше или равна максимально разрешенному значению скорости
- Красный график – скорость больше максимально разрешенного значения скорости

При необходимости увеличьте масштаб графика. Выделите участок графика, который нужно увеличить, удерживая левую кнопку мыши.

Движение

Для формирования данного отчета необходимо в профиле ТС отключить параметр «Учитывать зажигание при определении стоянок и остановок».

1. Выберите машину
2. Выберите период времени для построения отчета
3. Нажмите кнопку «Добавить отчет» и выберите «Движение»

В окне программы отобразится отчет по движению ТС:

Отчеты

Движение						
Длина пути, км:		8110.68		Общее время перемещения:		171:57:33 / 22.4 %
Средняя скорость перемещения, км/ч:		47.2		Общее время стоянок/отстановок:		59:16:08 / 7.7 %
Длительность отчетного периода:		767:59:00		Общее время отсутствия данных:		536:45:19 / 69.9 %
	Тип	Длительность	Время начала	Время окончания	Длина пути	Средняя скорость, км/ч
16	Окончание движения	16.10.2017 15:25:07			11К-799, Малодорское сельское поселение, Устьянск...	
17	Начало движения	16.10.2017 15:40:28			11К-799, Малодорское сельское поселение, Устьянск...	
18	Движение	0:00:30	16.10.2017 15:40:28	16.10.2017 15:40:58	0.11	-
19	Стоянка/остановка	0:02:15	16.10.2017 15:40:58	16.10.2017 15:43:13	11К-799, Малодорское сельское поселение, Устьянск...	
20	Движение	0:17:45	16.10.2017 15:43:13	16.10.2017 16:00:58	1.94	-
21	Стоянка/остановка	0:01:49	16.10.2017 16:00:58	16.10.2017 16:02:47	11К-806, Малодорское сельское поселение, Устьянск...	
22	Движение	0:05:16	16.10.2017 16:02:47	16.10.2017 16:08:03	1.61	-
23	Стоянка/остановка	0:00:00	16.10.2017 16:08:03	16.10.2017 16:08:03	11К-799, Малодорское сельское поселение, Устьянск...	
24	Начало движения	16.10.2017 16:16:41			11К-799, Малодорское сельское поселение, Устьянск...	
25	Движение	0:12:45	16.10.2017 16:16:41	16.10.2017 16:29:26	1.05	-
26	Стоянка/остановка	0:00:00	16.10.2017 16:29:26	16.10.2017 16:29:26	11К-799, Малодорское сельское поселение, Устьянск...	
27	Начало движения	16.10.2017 16:50:23			11К-799, Малодорское сельское поселение, Устьянск...	
28	Движение	0:01:05	16.10.2017 16:50:23	16.10.2017 16:51:28	0.23	-
29	Стоянка/остановка	0:00:00	16.10.2017 16:51:28	16.10.2017 16:51:28	11К-799, Малодорское сельское поселение, Устьянск...	
30	Начало движения	16.10.2017 17:00:23			11К-799, Малодорское сельское поселение, Устьянск...	
31	Движение	0:01:05	16.10.2017 17:00:23	16.10.2017 17:01:28	0.25	-
32	Стоянка/остановка	0:08:30	16.10.2017 17:01:28	16.10.2017 17:09:58	11К-799, Малодорское сельское поселение, Устьянск...	

Выберите информацию для отображения в отчете, нажав правую кнопку мыши и выбрав «Настройки отчета»:

Настройка отчета "Движение"

- Общие параметры
 - Адрес
 - Время начала
 - Время окончания
- Параметры по движению
 - Средняя скорость, км/ч
- Параметры по топливу
 - Расход топлива
 - Расход топлива в движении
 - Объем заправок
 - Объем сливов
- Отображать состояния
 - Стоянка/остановка
 - Изменение места стоянками/остановки
 - Движение
 - Отсутствие данных
 - Начало движения
 - Окончание движения

Сохранить Отмена Сохранить как...

Общая информация в отчете:

- «Длина пути, км» – суммарная длина пути по всем событиям отчета
- «Средняя скорость движения км/ч» – отношение параметра «Длина пути, км» к значению параметра «Общее время перемещения»
- «Длительность отчетного периода» – длительность периода формирования отчета
- «Общее время перемещения» – суммарное время, рассчитанное для событий с параметром «Длина пути, км» отличным от 0

Отчеты

- «Общее время стоянок/ остановок» – суммарное время стоянок и остановок отчета
- «Общее время отсутствия данных» – суммарное время, рассчитанное для событий «отсутствие данных»

Отчет содержит информацию по следующим событиям:

1. Стоянка / остановка

Начало стоянки фиксируется при выполнении следующих условий:

- скорость ТС менее 2 км/ч для всех последовательных событий с «сырыми» данными
- расстояние между любыми событиями с «сырыми» данными менее 800 м
- интервал времени между первым и последним событием с «сырыми» данными больше значения параметра «Отслеживать остановки длительностью более, минут»
- интервал времени между первым и последним событием с сырыми данными не включает периоды отсутствия данных

Окончание стоянки фиксируется при выполнении следующих условий:

- было определено начало стоянки
- перестало выполняться одно из условий начала стоянки

2. Изменение места стоянки

- было зафиксировано текущее событие начала стоянки
- предыдущим событием по валидным данным было окончание стоянки
- не зафиксировано событие начала периода отсутствия данных

3. Отсутствие данных

Начало периода отсутствия данных фиксируется при выполнении следующих условий:

- время между текущим событием и последним событием с валидными данными больше времени, установленного в параметре «Минимальная длительность отсутствия данных»

Отчеты

- если текущее событие является первым валидным событием с «сырыми» данными, то за последнее событие с валидными данными принимается дата и время импорта профиля ТС

Окончание периода отсутствия данных фиксируется при выполнении следующих условий:

- зафиксировано начало периода отсутствия данных
- текущее событие с валидными данными

4. Движение

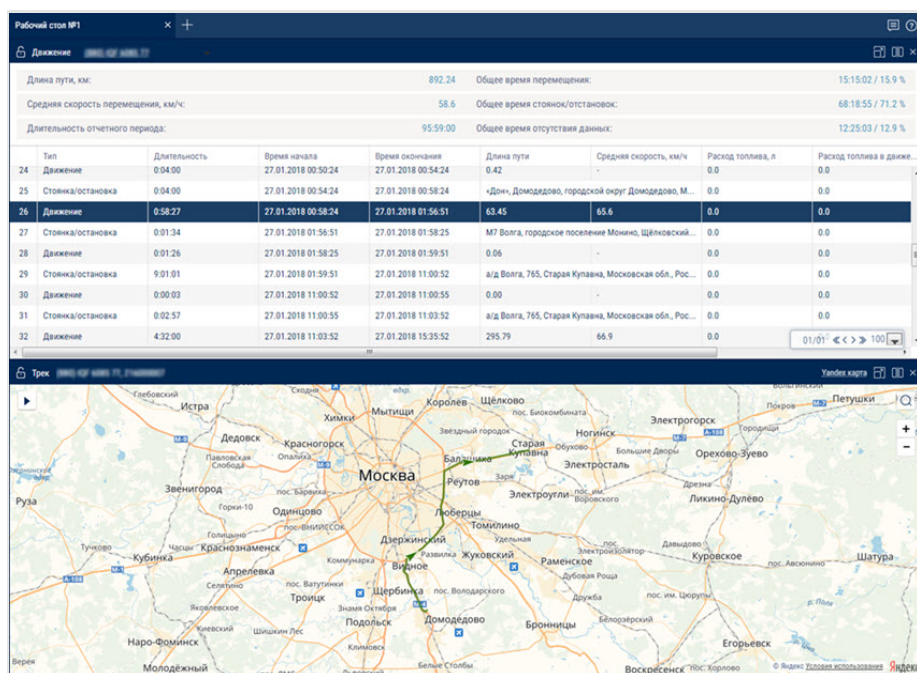
Движение фиксируется при скорости ТС больше 2 км/ч.

Для событий «движение» и «отсутствие данных» указывается следующая информация:

- «Время начала движения»
- «Время окончания движения»
- «Длительность»
- «Длина пути, км»
- «Максимальная зафиксированная скорость, км/ч»
- «Средняя скорость, км/ч»

Для отображения участка движения на карте во вкладку с отчетом «Движение» добавьте отчет «Трек». В таблице отчета «Движение» выберите строку, соответствующую движению ТС. В отчете «Трек» будет отображен участок пути ТС.

Отчеты



Для возврата к отображению всего трека нажмите левую кнопку мыши в любом месте карты.

Картографические

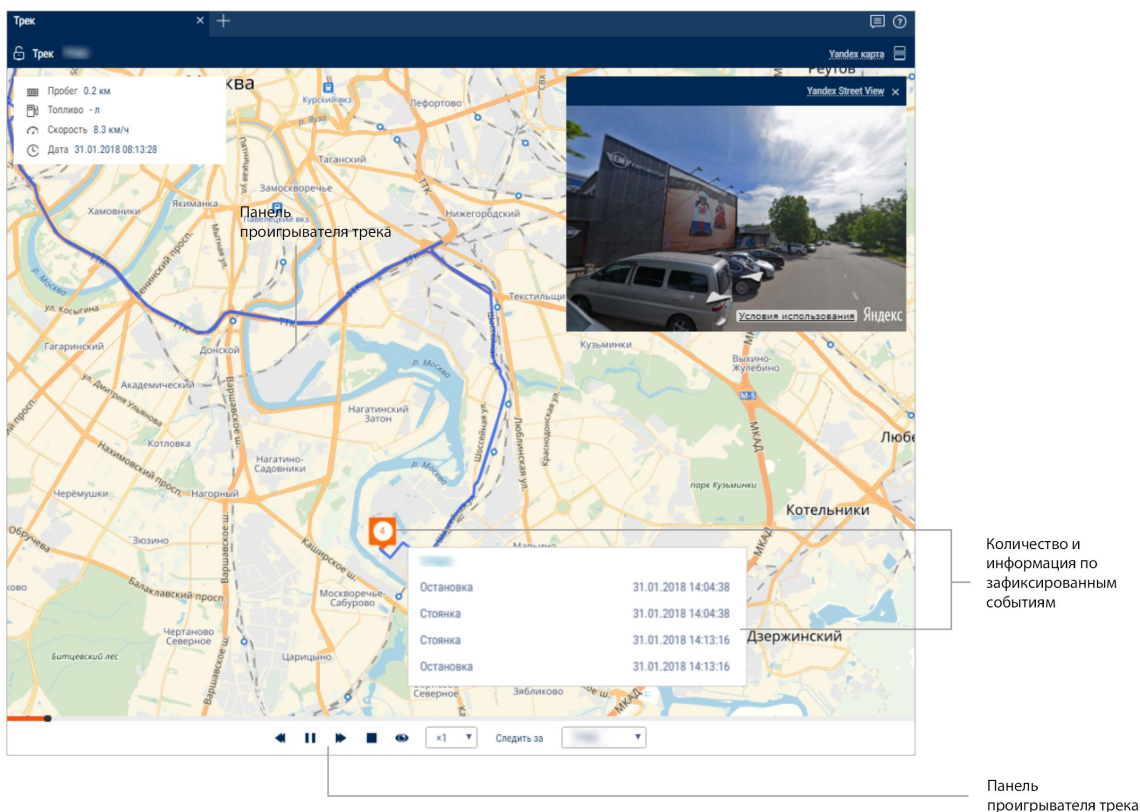
Трек

Отчет «Трек» позволяет пользователю просматривать передвижение одного выбранного ТС за выбранный период времени.

1. Выберите ТС
2. Выберите период времени для построения отчета
3. Нажмите кнопку «Добавить отчет» и выберите «Трек»

В окне программы отобразится карта с треками ТС за период времени:

Отчеты



Для отображения всплывающей подсказки нажмите на иконку ТС.



Всплывающая подсказка содержит следующую информацию:

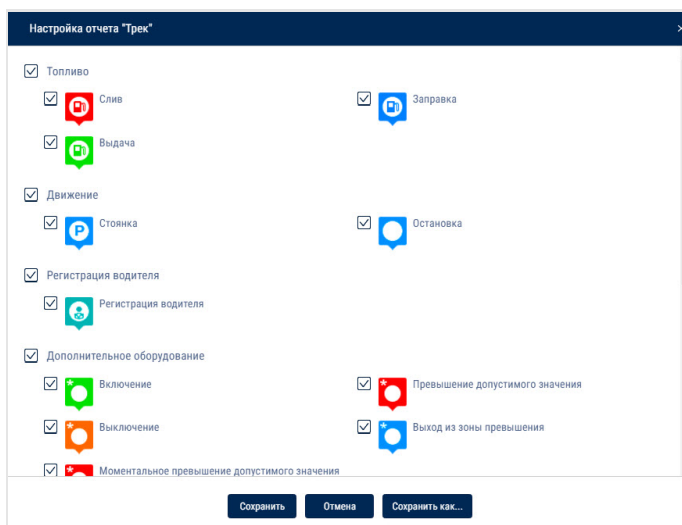
- «Дата» – дата и время нахождения ТС в выбранном месте трека
- «Регистрационный номер» – название ТС
- «Скорость» – скорость ТС в выбранном месте трека
- «Адрес» – адрес, по которому зафиксировано ТС в выбранном месте трека
- «Пробег» – пробег ТС, начиная с начала трека

Отчеты

- «Объем топлива в основной емкости» – объем топлива в основной емкости. Не отображается в случае, если датчики уровня топлива не подключены или в настройках профиля ТС установлено количество датчиков «0». Единицы измерения топливных параметров (литры или галлоны) указываются в зависимости от настроек сервера
- «Объем топлива в дополнительной емкости» – объем топлива в дополнительной емкости (при её наличии). Не отображается в случае, если датчики уровня топлива не подключены и в настройках профиля ТС установлено количество датчиков «0». Единицы измерения топливных параметров (литры или галлоны) указываются в зависимости от настроек сервера
- «Зажигание» – положение ключа зажигания (включено / выключено) в выбранном месте трека
- «Данные GPS» – корректные или не корректные данные. В случае если данные не корректны, отображается дата и время получения последних корректных данных
- «Общий пробег по CAN» – общий пробег ТС по данным от CAN шины
- «Текущее показание доп.оборудования» – текущее значение или состояние дополнительного оборудования
- «Водитель» – водитель, зарегистрированный на ТС

Цвет трека соответствует цвету, выбранному при настройке иконки ТС.

Для настройки отчета нажмите правую кнопку мыши и выберите «Настройки отчета»:



Карта в режиме OpenStreetMaps имеет возможность дорисовки необходимых

Отчеты

областей карт, подробнее см. www.openstreetmap.org.

При необходимости увеличить область карты, выделите её курсором мыши, удерживая «Shift».

Для построения геозоны по треку необходимо использовать панель управления карты.

Местоположение

Отчет «Местоположение» позволяет следить за перемещением ТС в режиме реального времени. Информация по ТС обновляется при поступлении новых данных.

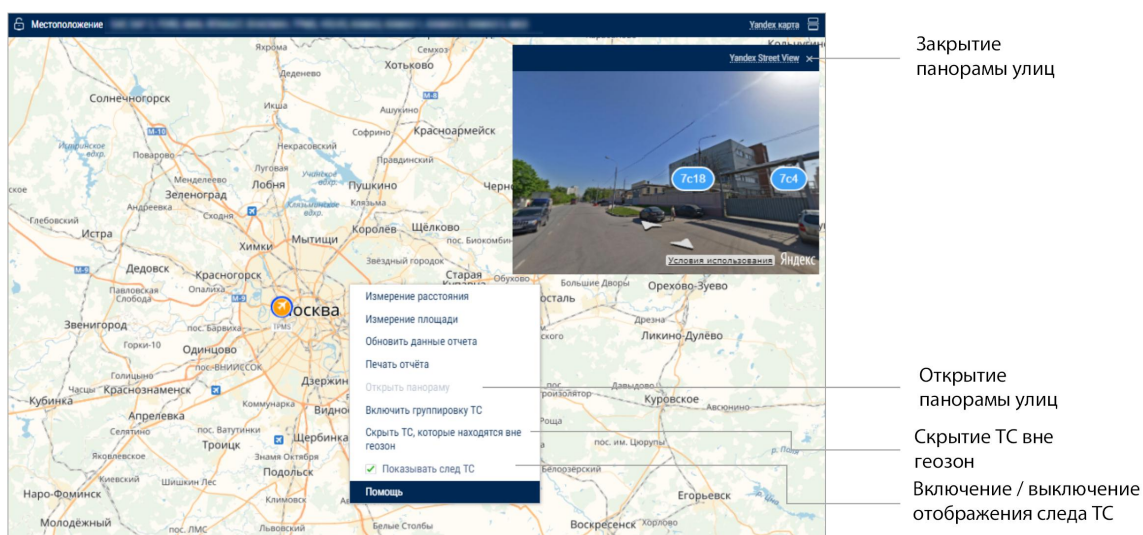
Фиксируется местоположение только по валидным данным GPS (при обнаружении более 3-х спутников).

Для более эффективного отслеживания передвижных объектов в реальном времени используйте режим «Слежение за ТС». Для более эффективного отслеживания объектов в геозонах используйте режим «Скрытие ТС вне геозон».

Отчет «Местоположение» в обычном режиме

1. Выберите одно или несколько ТС
2. Откройте закладку «Карта» и выберите «Местоположение»

В окне программы отобразится карта с данными о местонахождении ТС:



Для просмотра информации по ТС наведите курсор на иконку ТС. Для фиксации всплывающего окна с информацией по ТС нажмите левую кнопку мыши.

Данный отчет содержит следующую информацию по ТС:

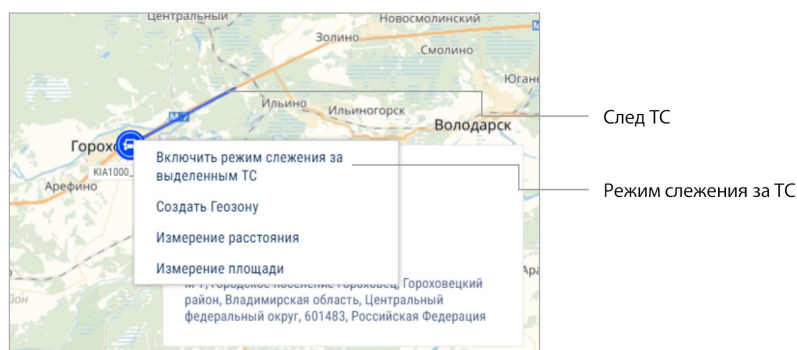
Отчеты

- «Название ТС» – название или регистрационный номер ТС
- «Дата» – дата последних полученных данных, в формате ДД/ММ/ГГГГ ЧЧ:ММ:СС
- «Скорость», (км/ч) – скорость ТС в момент передачи данных
- «Адрес» – адрес последнего местоположения
- «Объем топлива в основной емкости» – объем топлива в основной емкости в момент передачи данных
- «Объем топлива в дополнительной емкости» – объем топлива в дополнительной емкости (при её наличии) в момент передачи данных
- «Зажигание» – включено / выключено зажигание
- «Дата и время последних корректных данных GPS» – отображается, если в течение 60 секунд не было валидных данных
- «Общий пробег по CAN» – общий пробег ТС по данным от CAN шины
- «Текущее показание доп.оборудования» – текущее значение или состояние дополнительного оборудования
- «Водитель» – водитель, зарегистрированный на ТС

Отчет «Местоположение» в режиме слежения за ТС

«Режим слежения ТС» осуществляет автоматическое перемещение карты, обеспечивая постоянное отображение ТС в центре карты.

В случае если для построения отчета «Местоположение» выбрано несколько ТС, необходимо выделить одно ТС нажатием левой кнопки мыши на иконке нужного ТС. Название выбранного ТС выделится красным цветом. В меню ТС выберите «Включить режим слежения за выделенным ТС».



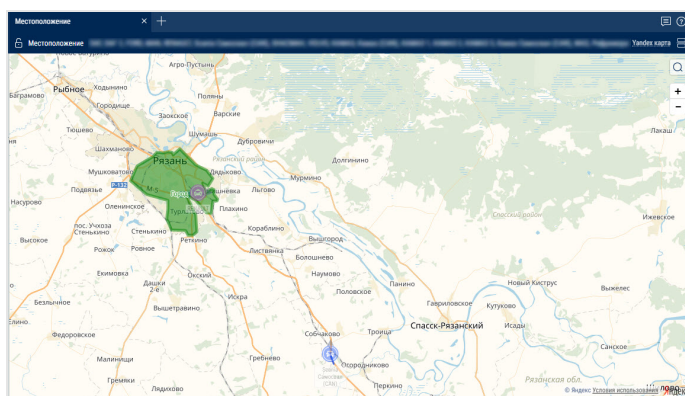
Включение режима слежения за ТС производит фиксацию отчета и при выборе другого объекта или периода зафиксированный отчет не изменится. Фиксация

Отчеты

отчета позволяет параллельно просматривать отчеты по другим объектам. При выключении режима слежения за ТС отчет автоматически перестает быть зафиксированным.

Отчет «Местоположение» в режиме скрытия ТС вне геозон

«Режим скрытия ТС вне геозон» обеспечивает изменение отображения иконок ТС, находящихся вне геозон:



Статистические

Статистика

Статистика

1. Выберите один или несколько водителей или ТС
2. Выберите период времени для построения отчета
3. Нажмите кнопку «Добавить отчет» и выберите «Статистика»

Отчеты

Статистика					
Статистика					
Движение и работа					
Суммарный пробег, км	1413.50	Среднее время движения, час:мин:сек, (% от периода отчета)	1:28:56 (6.2)	Суммарное время работы двигателя на холостом ходу, час:мин:сек, (% от времени работы двигателя)	23:55:24 (44.3)
Средний пробег, км	78.53	Суммарное время работы двигателя, час:мин:сек, (% от периода отчета)	54:00:21 (12.5)	Суммарное время работы двигателя на нормальных оборотах, час:мин:сек, (% от времени работы двигателя)	30:04:57 (55.7)
Суммарный пробег с превышением скорости, км	494.31	Суммарное время работы двигателя в движении, час:мин:сек, (% от периода отчета)	26:38:58 (6.2)	Суммарное время работы двигателя на предельных оборотах, час:мин:сек, (% от времени работы двигателя)	0:00:00 (0.0)
Суммарное время движения, час:мин:сек	26:40:40	Суммарное время работы двигателя без движения, час:мин:сек, (% от периода отчета)	27:21:23 (6.3)	Суммарное время с выключенным двигателем, час:мин:сек, (% от периода отчета)	109:53:38 (25.5)
Топливо (основная ёмкость)					
Суммарный фактический расход, л	576.8	Средний фактический расход на 100 км в движении, л	31.3	Суммарный фактический расход за время работы двигателя на холостом ходу в движении, л	70.0
Средний фактический расход, л	36.0	Суммарный фактический расход в движении, л	450.9	Суммарный фактический расход за время работы двигателя под номинальной нагрузкой в движении, л	380.9
Объём заправок, л	511.4	Суммарный фактический расход без движения, л	125.9	Суммарный фактический расход за время работы двигателя с превышением предельной нагрузки в движении, л	-
Объём заливок, л	2849.8	Суммарный фактический расход за время работы двигателя, л	559.6	Суммарный фактический расход за время работы двигателя на холостом ходу без движения, л	58.6
Объём сливов, л	30.6	Средний фактический расход на мотоцикл, л	0.8	Суммарный фактический расход за время работы двигателя под номинальной нагрузкой без движения, л	72.4
Объём выдач, л	12918.20	Средний фактический расход за час работы двигателя, л	6.1	Суммарный фактический расход за время работы двигателя с превышением предельной нагрузки без движения, л	-
Средний фактический расход на 100 км, л	46.6	Средний фактический расход за час работы двигателя без движения, л	3.4		
Топливо (дополнительная ёмкость)					
Суммарный фактический расход, л	49.1	Объём заправок, л	0.0	Средний фактический расход на 100 км, л	65.4
Средний фактический расход, л	49.1	Объём сливов, л	0.0		

Выберите информацию для отображения в отчете, нажав правую кнопку мыши и выбрав «Настройки отчета»:

Настройка отчета "Статистика"

Движение и работа

<input checked="" type="checkbox"/> Пробег, км	<input checked="" type="checkbox"/> Средний пробег, км	<input checked="" type="checkbox"/> Пробег с превышением скорости, км
<input checked="" type="checkbox"/> Средняя скорость в движении, км/ч	<input checked="" type="checkbox"/> Максимальная скорость, км/ч	<input checked="" type="checkbox"/> Суммарное время движения, час:мин:сек
<input checked="" type="checkbox"/> Время движения, час:мин:сек, (% от периода отчета)	<input checked="" type="checkbox"/> Время работы двигателя, час:мин:сек, (% от периода отчета)	<input checked="" type="checkbox"/> Время работы двигателя в движении, час:мин:сек, (% от периода отчета)
<input checked="" type="checkbox"/> Время работы двигателя без движения, час:мин:сек	<input checked="" type="checkbox"/> Время работы двигателя на холостом ходу, час:мин:сек	<input checked="" type="checkbox"/> Время работы двигателя на нормальных оборотах, час:мин:сек, (% от времени работы двигателя)
<input checked="" type="checkbox"/> Время работы двигателя на предельных оборотах, час:мин:сек, (% от времени работы двигателя)	<input checked="" type="checkbox"/> Время с выключенным двигателем, час:мин:сек, (% от периода отчета)	

Топливо (основная ёмкость)

<input checked="" type="checkbox"/> Начальный объём, л	<input checked="" type="checkbox"/> Конечный объём, л	<input checked="" type="checkbox"/> Фактический расход, л
<input checked="" type="checkbox"/> Средний фактический расход, л	<input checked="" type="checkbox"/> Объём заправок, л	<input checked="" type="checkbox"/> Объём заливок, л
<input checked="" type="checkbox"/> Объём сливов, л	<input checked="" type="checkbox"/> Объём выдач, л	<input checked="" type="checkbox"/> Возможный слив/Превышение, л
<input checked="" type="checkbox"/> Минимальный объём, л	<input checked="" type="checkbox"/> Максимальный объём, л	<input checked="" type="checkbox"/> Фактический расход на 100 км, л
<input checked="" type="checkbox"/> Фактический расход на 100 км в движении, л	<input checked="" type="checkbox"/> Фактический расход в движении, л	<input checked="" type="checkbox"/> Фактический расход без движения, л
<input checked="" type="checkbox"/> Норма расхода на 100 км, л	<input checked="" type="checkbox"/> Расчетный расход по норме на 100 км, л	<input checked="" type="checkbox"/> Отклонение от нормы на 100 км, %

В окне программы отобразится отчет со статистическими данными по ТС или водителю за выбранный период.

Описание расчета параметров работы ТС приведено в Приложении В.

В разделе «Движение и работа»:

Отчеты

- Пробег, км
- Средний пробег, км
- Пробег с превышением скорости, км
- Средняя скорость в движении, км/ч
- Максимальная скорость, км/ч
- Время движения, час:мин:сек, (% от периода отчета)
- Время работы двигателя, час:мин:сек, (% от периода отчета)
- Время работы двигателя в движении, час:мин:сек, (% от периода отчета)
- Время работы двигателя без движения, час:мин:сек
- Время работы двигателя на холостом ходу, час:мин:сек
- Время работы двигателя на нормальных оборотах, час:мин:сек, (% от времени работы двигателя)
- Время работы двигателя на предельных оборотах, час:мин:сек, (% от времени работы двигателя)
- Время с выключенным двигателем, час:мин:сек, (% от периода отчета)

В разделе «Топливо» (основная ёмкость):

- Начальный объем, л
- Конечный объем, л
- Фактический расход, л
- Средний фактический расход, л
- Объем заправок, л
- Объем заливо, л
- Объем сливов, л
- Объем выдач, л
- Возможный слив / Превышение, л
- Минимальный объем, л
- Максимальный объем, л
- Фактический расход на 100 км, л

Отчеты

- Фактический расход на 100 км в движении, л
- Фактический расход в движении, л
- Фактический расход без движения, л
- Норма расхода на 100 км, л
- Расчетный расход по норме на 100км, л
- Отклонение от нормы на 100 км, %
- Перерасход от нормы на 100 км за период, л
- Фактический расход за время работы двигателя, л
- Фактический расход на моточас, л
- Фактический расход за час работы двигателя, л
- Фактический расход за час работы двигателя без движения, л
- Норма расхода на час работы двигателя
- Расчетный расход по норме на час работы двигателя, л
- Отклонение от нормы на час работы двигателя, %
- Перерасход от нормы на час работы двигателя за период, л
- Фактический расход за время работы двигателя на холостом ходу в движении, л
- Фактический расход за время работы двигателя под номинальной нагрузкой в движении, л
- Фактический расход за время работы двигателя с превышением предельной нагрузки в движении, л
- Фактический расход за время работы двигателя на холостом ходу без движения, л
- Фактический расход за время работы двигателя под номинальной нагрузкой без движения, л
- Фактический расход за время работы двигателя с превышением предельной нагрузки без движения, л
- Объем выбросов CO₂

Объем выбросов CO₂ для бензина = 2392*фактический расход за период

Отчеты

Объем выбросов CO₂ для дизеля = 2640*фактический расход за период

В разделе «Топливо» (дополнительная ёмкость):

- Начальный объем, л
- Конечный объем, л
- Фактический расход, л
- Средний фактический расход, л
- Объем заправок, л
- Объем сливов, л
- Минимальный объем, л
- Максимальный объем, л
- Фактический расход на 100 км, л

В разделе «Работа дополнительного оборудования»:

- Максимальное значение за период
- Минимальное значение за период
- Суммарное значение за период
- Время работы, час:мин:сек
- Время простоя, час:мин:сек
- Время работы выше допустимого значения
- Время работы ниже допустимого значения
- Пробег с работающим дополнительным оборудованием, км
- Расход с включенным дополнительным оборудованием, л
- Расход с включенным дополнительным оборудованием на моточас, л
- Расход с включенным дополнительным оборудованием на 100 км, л

В разделе «Показания счетчиков (с шины CAN) на конец периода отчета»:

- Значение одометра, км
- Значение счетчика моточасов, час:мин
- Значение счетчика расхода топлива, л

Отчеты

В разделе «Значения счетчиков до ТО (с шины CAN)»:

- Пробег до ТО, км
- Моточасов до ТО, час

В разделе «Данные с CAN за период построения отчета»:

- Пробег, км
- Моточасы, час:мин
- Расход топлива, л

В разделе «Работа iQFreeze»:

- Время работы рефрижератора, час:мин:сек, (% от периода отчета)
- Моточасы, час:мин:сек, (% от периода отчета)
- Затрачено топлива всего, л
- Расход при повышенных оборотах на 100 км, л
- Расход при повышенных оборотах на моточас, л
- Расход при пониженных оборотах на 100 км, л
- Расход при пониженных оборотах на моточас, л
- Расход топлива в режиме работы рефрижератора «Стоп», л
- Расход топлива в режиме работы рефрижератора «Нагрев», л
- Расход топлива в режиме работы рефрижератора «Охлаждение», л
- Расход топлива в режиме работы рефрижератора «Оттайка», л

Для просмотра подробного отчета по ошибкам рефрижератора нажмите ссылку

Количество ошибок за период.

Для просмотра подробного отчета по открытиям двери рефрижератора нажмите ссылку **Количество открытий двери.**

В разделе «TPMS»:

- Пробег без данных от системы контроля давления в шинах хотя бы по одному колесу, км (% от пробега за период)
- Пробег с данными от системы контроля давления в шинах, км (% от пробега за период)

Отчеты

- Пробег с нарушением нормального давления хотя бы в одном колесе, км (% от пробега за период)
- Экономия ресурса покрышки за период (при поддержании целевого давления), км
- Экономия топлива за период (при поддержании целевого давления), л

Сводный отчет

Сводный отчет строится для одного или нескольких ТС и включает все параметры отчета «Статистика» за исключением параметров, расчет которых производится для нескольких ТС. В сводном отчете реализовано два вида группировки параметров отчета: группировка по ТС и группировка по дате.

1. Выберите ТС
2. Выберите период времени для построения отчета
3. Нажмите кнопку «Добавить отчет» и выберите «Сводный отчет»

Общие параметры		Движение и работа								
Название ТС	Дата	Пробег, км	Пробег с превы...	Средняя скорост...	Максимальная с...	Время движения...	Время работы дв...	Время работы дв...	Время работы дв...	Время работы д...
1 DAF	16.11.2017	146.28	2.48	69.6	99.6	2:06:09 (8.8)	4:06:00 (17.1)	2:06:09 (8.8)	1:59:51 (8.3)	1:25:22 (34.7)
	Итого:	146.28	2.48	69.6	99.6	2:06:09 (8.8)	4:06:00 (17.1)	2:06:09 (8.8)	1:59:51 (8.3)	1:25:22 (34.7)
2 DAF 2	16.11.2017	149.60	105.72	50.1	92.6	2:59:10 (12.5)	4:08:45 (17.3)	2:58:51 (12.4)	1:09:54 (4.9)	4:08:45 (100.0)
	Итого:	149.60	105.72	50.1	92.6	2:59:10 (12.5)	4:08:45 (17.3)	2:58:51 (12.4)	1:09:54 (4.9)	4:08:45 (100.0)
3 FORD	16.11.2017	0.00	0.00	-	0.0	0:00:00 (0.0)	0:00:00 (0.0)	0:00:00 (0.0)	0:00:00 (0.0)	0:00:00 (-)
	Итого:	0.00	0.00	-	0.0	0:00:00 (0.0)	0:00:00 (0.0)	0:00:00 (0.0)	0:00:00 (0.0)	0:00:00 (-)
4 MAN	16.11.2017	245.87	30.88	55.1	96.1	4:26:35 (18.5)	8:20:35 (34.8)	4:26:31 (18.5)	3:54:04 (16.3)	0:32:24 (6.5)
	Итого:	245.87	30.88	55.1	96.1	4:26:35 (18.5)	8:20:35 (34.8)	4:26:31 (18.5)	3:54:04 (16.3)	0:32:24 (6.5)
5 RENAULT	16.11.2017	265.16	5.22	44.6	102.9	5:54:50 (24.7)	7:43:37 (32.2)	5:54:50 (24.7)	1:48:47 (7.6)	0:00:00 (0.0)
	Итого:	265.16	5.22	44.6	102.9	5:54:50 (24.7)	7:43:37 (32.2)	5:54:50 (24.7)	1:48:47 (7.6)	0:00:00 (0.0)
6 Scania Самосвал...	16.11.2017	394.02	353.16	71.1	87.4	5:32:17 (23.1)	6:23:32 (26.7)	5:32:17 (23.1)	0:51:15 (3.6)	0:51:13 (13.4)
	Итого:	394.02	353.16	71.1	87.4	5:32:17 (23.1)	6:23:32 (26.7)	5:32:17 (23.1)	0:51:15 (3.6)	0:51:13 (13.4)
7 SHACMAN	16.11.2017	0.00	0.00	-	0.0	0:00:00 (0.0)	0:00:00 (0.0)	0:00:00 (0.0)	0:00:00 (0.0)	0:00:00 (-)
	Итого:	0.00	0.00	-	0.0	0:00:00 (0.0)	0:00:00 (0.0)	0:00:00 (0.0)	0:00:00 (0.0)	0:00:00 (-)
8 VOLVO	16.11.2017	0.00	0.00	-	0.0	0:00:00 (0.0)	0:00:00 (0.0)	0:00:00 (0.0)	0:00:00 (0.0)	0:00:00 (-)
	Итого:	0.00	0.00	-	0.0	0:00:00 (0.0)	0:00:00 (0.0)	0:00:00 (0.0)	0:00:00 (0.0)	0:00:00 (-)
9 КАМАЗ	16.11.2017	0.00	0.00	-	0.0	0:00:00 (0.0)	0:00:00 (0.0)	0:00:00 (0.0)	0:00:00 (0.0)	0:00:00 (-)
	Итого:	0.00	0.00	-	0.0	0:00:00 (0.0)	0:00:00 (0.0)	0:00:00 (0.0)	0:00:00 (0.0)	0:00:00 (-)
10 Камаз (CAN)	16.11.2017	25.51	0.00	17.7	47.2	1:25:32 (5.9)	5:15:52 (22.0)	1:25:32 (5.9)	3:50:20 (16.0)	4:12:09 (79.8)
	Итого:	25.51	0.00	17.7	47.2	1:25:32 (5.9)	5:15:52 (22.0)	1:25:32 (5.9)	3:50:20 (16.0)	4:12:09 (79.8)
11 КАМАЗ 1	16.11.2017	34.27	0.00	33.9	82.7	0:59:00 (4.1)	2:30:26 (10.5)	0:57:22 (4.0)	1:33:04 (6.5)	0:08:55 (5.9)
	Итого:	34.27	0.00	33.9	82.7	0:59:00 (4.1)	2:30:26 (10.5)	0:57:22 (4.0)	1:33:04 (6.5)	0:08:55 (5.9)

Для настройки отчета нажмите правую кнопку мыши и выберите «Настройки отчета»:

Отчеты

Настройка "Сводного отчёта"
✕

Движение и работа

<input checked="" type="checkbox"/> Пробег, км	<input checked="" type="checkbox"/> Пробег с превышением скорости, км	<input checked="" type="checkbox"/> Средняя скорость в движении, км/ч
<input checked="" type="checkbox"/> Максимальная скорость, км/ч	<input checked="" type="checkbox"/> Время движения, час:мин:сек, (% от периода отчета)	<input checked="" type="checkbox"/> Время работы двигателя, час:мин:сек, (% от периода отчета)
<input checked="" type="checkbox"/> Время работы двигателя в движении, час:мин:сек, (% от периода отчета)	<input checked="" type="checkbox"/> Время работы двигателя без движения, час:мин:сек, (% от периода отчета)	<input checked="" type="checkbox"/> Время работы двигателя на холостом ходу, час:мин:сек
<input checked="" type="checkbox"/> Время работы двигателя на нормальных оборотах, час:мин:сек, (% от времени работы двигателя)	<input checked="" type="checkbox"/> Время работы двигателя на предельных оборотах, час:мин:сек, (% от времени работы двигателя)	<input checked="" type="checkbox"/> Время с выключенным двигателем, час:мин:сек, (% от периода отчета)

Топливо (основная ёмкость)

<input checked="" type="checkbox"/> Начальный объём, л	<input checked="" type="checkbox"/> Конечный объём, л	<input checked="" type="checkbox"/> Фактический расход, л
<input checked="" type="checkbox"/> Объём заправок, л	<input checked="" type="checkbox"/> Объём заливок, л	<input checked="" type="checkbox"/> Объём сливов, л
<input checked="" type="checkbox"/> Объём выдач, л	<input checked="" type="checkbox"/> Возможный слив/Превышение, л	<input checked="" type="checkbox"/> Минимальный объём, л
<input checked="" type="checkbox"/> Максимальный объём, л	<input checked="" type="checkbox"/> Фактический расход на 100 км, л	<input checked="" type="checkbox"/> Фактический расход на 100 км в движении, л
<input checked="" type="checkbox"/> Фактический расход в движении, л	<input checked="" type="checkbox"/> Фактический расход без движения, л	<input checked="" type="checkbox"/> Норма расхода на 100 км, л
<input checked="" type="checkbox"/> Расчетный расход по норме на 100 км, л	<input checked="" type="checkbox"/> Отклонение от нормы на 100 км, %	<input checked="" type="checkbox"/> Перерасход от нормы на 100 км за период, л
<input checked="" type="checkbox"/> Фактический расход за час работы двигателя, л	<input checked="" type="checkbox"/> Фактический расход за час работы двигателя без движения, л	<input checked="" type="checkbox"/> Фактический расход за час работы двигателя в движении, л

Сохранить
Отмена

Параметры экономичности расхода топлива ТС отображаются в зависимости от установленного стандарта.

Посменный отчет

1. Выберите ТС
2. Выберите период времени для построения отчета
3. Нажмите кнопку «Добавить отчет» и выберите «Посменный отчет».

Если в расписании смена переходит на следующие календарные сутки, и выбранный период данные сутки не включает, посменный отчет будет сформирован до времени окончания смены (т.е. в отчет будут включены следующие сутки).

Общие параметры		Движение				
Дата	№ смены	Время начала смены	Время окончания см...	Пробег, км	Время работы двига...	Время выключенног...
13.11	1	08:00	17:00	1.95	3:54:07	0:40:09
14.11	2	17:00	23:00	0.40	2:00:13	0:07:30
15.11	Вне смены			0.02	0:17:51	0:00:30
16.11	За сменные сутки			2.38	6:12:11	0:48:09
17.11	1	08:00	17:00	1.63	7:45:07	0:37:52
18.11	2	17:00	23:00	0.48	1:35:40	0:10:41
19.11	Вне смены			0.00	0:00:00	0:00:00
20.11	За сменные сутки			2.10	9:20:47	0:48:33
21.11	1	08:00	17:00	2.63	6:32:06	0:59:55
22.11	2	17:00	23:00	0.22	2:01:41	0:04:00
23.11	Вне смены			0.00	0:00:00	0:00:00
24.11	За сменные сутки			2.85	8:33:47	1:03:55
25.11	1	08:00	17:00	0.29	1:22:30	0:06:47
26.11	2	17:00	23:00	0.00	0:00:00	0:00:00
27.11	Вне смены			0.00	0:00:00	0:00:00
28.11	За сменные сутки			0.29	1:22:30	0:06:47
29.11	ИТОГО			14.05	43:53:16	4:57:17

Отчеты

Для настройки отчета нажмите правую кнопку мыши и выберите «Настройки отчета»:

Настройка отчета "Посменный отчет"

Общие параметры

Время начала работы в смену Время окончания работы в смену

Топливо

Начальный объем, л Конечный объем, л Фактический расход, л

Расход на 100 км, л Пробег на 1 л, км Объем заправок за смену, л

Объем заливок за смену, л Отклонение от нормы на 100 км, % Отклонение от нормы пробега на 1 л, %

Объем сливов за смену, л Перерасход от нормы на 100 км, л Недопробег от нормы пробега на 1 л, км

Расход на моточас, л Отклонение от нормы на моточас, % Перерасход от нормы на моточас, л

Объем выдач за смену, л

Движение

Пробег, км Время работы двигателя, моточасы Время движения

Время выключенного двигателя Время работы под нагрузкой Средняя скорость в движении, км/ч

Работа дополнительного оборудования

Время работы Пробег с работающим дополнительным оборудованием Суммарное значение

Сохранить Отмена Сохранить как...

Настройте расписание смен, нажав правую кнопку мыши и выбрав «Настройка смен». Откроется окно, в котором выделите строку с расписанием, которое необходимо добавить / изменить.

Настройка смен

Настройка отображения смен

Смена №1 Смена №3 Вне смены

Смена №2 Смена №4 За сменные сутки

	Т...	Начало смены 1	Конец смены 1	Начало смены 2	Конец смены 2	Начало смены 3	Конец смены 3	Начало смены 4	Конец смены 4
1	<input checked="" type="radio"/>	08:00	17:00	17:00	23:00				
2	<input type="radio"/>	07:00	19:00	19:00	07:00				
3	<input type="radio"/>	00:00	00:00						
4	<input type="radio"/>	00:00	00:00						

Сохранить Отмена

В полях «Начало смены 1», «Начало смены 2», «Начало смены 3», «Начало смены 4» введите время в формате «чч:мм», начиная с которого будет фиксироваться начало первой, второй, третьей, четвертой смены.

В полях «Конец смены 1», «Конец смены 2», «Конец смены 3», «Конец смены 4» введите время в формате «чч:мм», начиная с которого будет фиксироваться окончание смен.

В столбце «Текущее» установите флажок. Нажмите кнопку «Сохранить». В окне в разделе «Настройка посменного отчета» выберите параметры, информацию по которым нужно включить в отчет.

Нажмите кнопку «Сохранить». В окне программы отобразится посменный отчет соответствующий установленному текущему расписанию смен и выбранным

Отчеты

параметрам.

Посменный отчет может отличаться от отчета по машине за сутки вследствие того, что посменный отчет формируется за сменные сутки согласно установленному расписанию смен, а отчет по машине формируется за выбранный период, начиная с 00-00 до 23-00.

В отчете содержится следующая информация:

- Дата – число/месяц, за которые сформирован отчет
- Номер смены – номер смены согласно расписанию
- Время начала смены, (чч:мм) – время начала смены по расписанию смен
- Время окончания смены, (чч:мм) – время окончания смены по расписанию смен
- Время начала работы в смену – фактическое начало смены, которое определяется по первому включению зажигания в смену
- Время окончания работы в смену – фактическое окончание смены, которое определяется по последнему выключению зажигания в смену
- Начальный объем, (л) – объем топлива на начало смены
- Конечный объем, (л) – объем топлива на окончание смены
- Фактический расход, (л) – фактический расход топлива за смену
- Расход на 100 км, (л) – средний расход топлива на 100 км за смену
- Объем заправок, за смену, (л) – объем заправленного топлива за смену
- Объем сливов, за смену, (л) – объем сливов топлива за смену
- Перерасход от нормы на 100км, (л) – разница между фактическим расходом за смену и расходом по норме на 100 км. Показатель может принимать отрицательные значения
- Расход на час работы двигателя, (л) – расход топлива по времени работы двигателя за смену
- Отклонение от нормы на час работы двигателя, (%) – разница между фактическим расходом и нормой расхода топлива на час работы двигателя за смену

Отчеты

- Перерасход от нормы на час работы двигателя, (л) – разница между фактическим расходом и расходом по норме на час работы двигателя за смену: «перерасход от нормы на моточас» = «фактический расход» – «расход по норме на моточас». Показатель может принимать отрицательные значения
- Отклонение от нормы на 100 км, (%) – разница между фактическим расходом за смену и нормой расхода топлива на 100 км
- Пробег, (км) – пробег ТС за смену
- Время работы двигателя, (чч:мм:сс) – количество часов работы двигателя за смену
- Время движения, (чч:мм:сс) – время движения за смену, которое вычисляется исходя из условий: уровень оборотов выше 10 об/мин, скорость более 2 км/ч и зажигание включено
- Время выключенного двигателя, (чч:мм:сс)
- Время работы под нагрузкой, (чч:мм:сс) – время за смену, в течение которого уровень оборотов двигателя был выше уровня оборотов холостого хода и ниже предельного уровня оборотов, которые задаются в профиле ТС
- Средняя скорость в движении, (км/ч) – средняя скорость движения ТС за смену

Отчеты

Работа

Обороты двигателя

1. Выберите ТС
2. Выберите период времени для построения отчета
3. Нажмите кнопку «Добавить отчет» и выберите «Обороты двигателя»

В окне программы отобразится отчет по оборотам двигателя ТС.

В случае если между соседними событиями, зафиксированными в журнале, период времени менее 8 минут, выключение зажигания на графике оборотов отображено не будет.



В отчете используются следующее цветное обозначение:

- Зеленый цвет графика – уровень холостых оборотов двигателя ТС. Уровень холостых оборотов задается в профиле ТС
- Желтый цвет графика – нормальная нагрузка – уровень оборотов двигателя больше уровня оборотов холостого хода и меньше уровня предельных оборотов двигателя. Уровень холостых оборотов и предельный уровень оборотов двигателя задаются в профиле ТС

Отчеты

- Красный цвет графика – предельная нагрузка – уровень оборотов двигателя больше предельного уровня. Предельный уровень оборотов двигателя задается в профиле ТС

При необходимости увеличьте масштаб графика. Выделите участок графика, который нужно увеличить, удерживая левую кнопку мыши.

Для возврата к первоначальному масштабу графика, обновите отчет.

Для отображения всплывающей подсказки с точным значением оборотов двигателя, выделите нужную точку на графике.

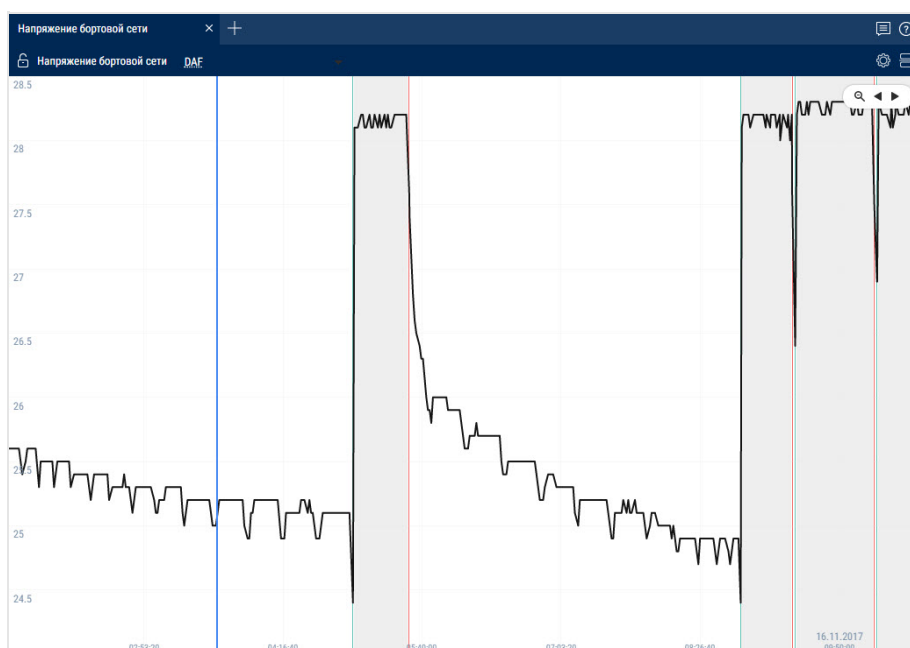
Значения оборотов от 0.0 до 1.0 отображают отсутствие подключения к датчику оборотов, обратитесь к установщикам бортового оборудования.

При значениях более 10.000 оборотов в минуту обратитесь к установщикам бортового оборудования для корректировки «Поправочного коэффициента для датчика оборотов».

Напряжение бортовой сети

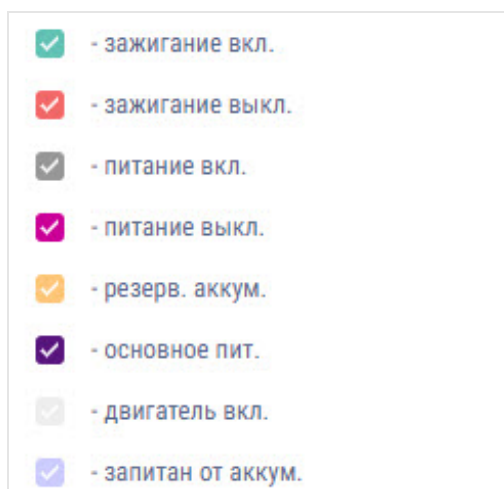
1. Выберите ТС
2. Выберите период времени для построения отчета
3. Нажмите кнопку «Добавить отчет» и выберите «Напряжение бортовой сети»

В окне программы отобразится отчет с данными по напряжению бортовой сети ТС за выбранный период.



Отчеты

Нажмите на иконку  и выберите информацию для отображения:



В случае если время между соседними событиями больше двойного значения таймера сбора данных, значение напряжения питания за данный период времени отображается равным нулю.

Для отображения всплывающей подсказки с точным значением напряжения бортовой сети ТС выделите нужную точку на графике курсором мыши.

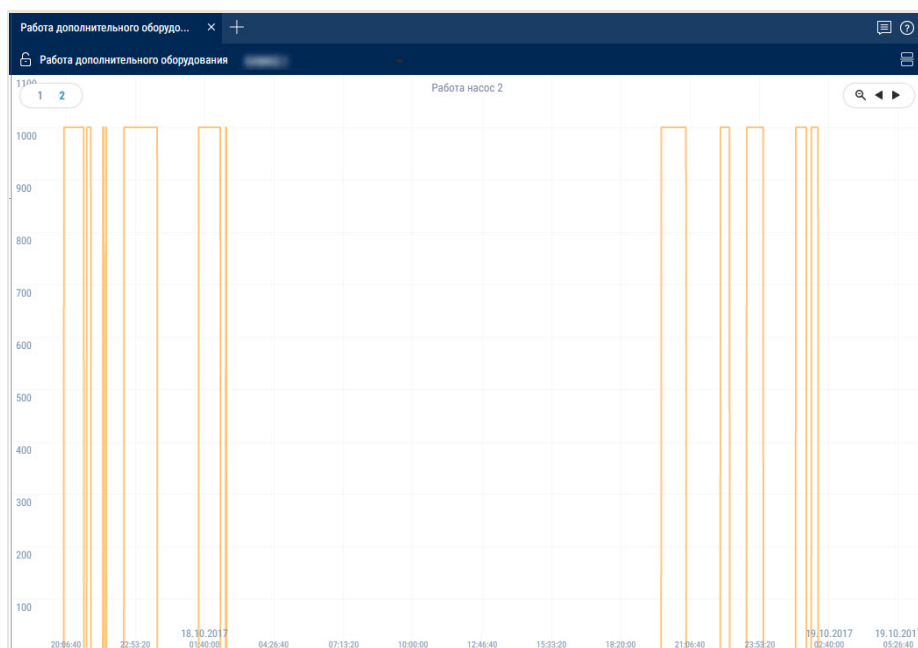
Работа дополнительного оборудования

В одном отчете может отображаться до четырех графиков по работе дополнительного оборудования (для Терминалов Omnicomm Profi).

1. Выберите ТС
2. Выберите период времени для построения отчета
3. Нажмите кнопку «Добавить отчет» и выберите «Работа дополнительного оборудования»

В окне программы отобразится отчет по работе дополнительного оборудования:

Отчеты



В отчете приняты следующие цветовые обозначения:

- Красный цвет графика – значение выше предельного значения, заданного в профиле ТС
- Зеленый цвет графика – значение не превышает предельного значения, заданного в профиле ТС

Для отображения всплывающей подсказки с точным значением объема топлива выделите нужную точку на графике курсором мыши.

Состояние рефрижератора

1. Выберите ТС
2. Нажмите кнопку «Добавить отчет» и выберите «Состояние рефрижератора»

В окне программы отобразится отчет с данными по состоянию рефрижератора на текущий момент.

Отчеты

	Параметр	Значение
1	Наименование iQFreeze	iQF306363876376623
2	Серийный номер	306363876376623
3	Версия прошивки	3.8.062
4	Наличие связи с ХОУ	Связи нет
5	Актуальность данных	16.11.2017 12:45:03
6	Тип установки	Carrier Supra/Maxima
7	Количество ошибок	Нет ошибок

Отчет содержит следующую информацию:

- Наименование iQFreeze – название iQFreeze в сети bluetooth
- Серийный номер – серийный номер iQFreeze
- Версия прошивки – версия прошивки iQFreeze
- Наличие связи с ХОУ – Наличие связи с ХОУ. Возможные варианты: «Связи нет», «Связь есть»
- Актуальность данных – дата и время сырых данных полученных от iQFreeze
- Тип установки – тип ХОУ. Возможные варианты: ThermoKing SLX, Carrier Supra/Maxima, Zanotti, ThermalMaster 5100/8100, Carrier Vector 1850
- Серийный номер установки – серийный номер ХОУ
- Количество ошибок – количество ошибок ХОУ
- Температура ХОУ – фактическая температура в секции ХОУ. Возможные значения: от -128.00 до +128.00
- Температура установленная – заданная температура в секции ХОУ. Возможные значения: от -128.00 до +128.00
- Температура ХОУ секция 2 (3) – фактическая температура в секции 2 (3). Возможные значения: от -128.00 до +128.00
- Температура установленная секция 2 (3) – заданная температура в секции 2 (3). Возможные значения: от -128.00 до +128.00
- Состояние двери – состояние двери ХОУ. Возможные варианты: открыта, закрыта

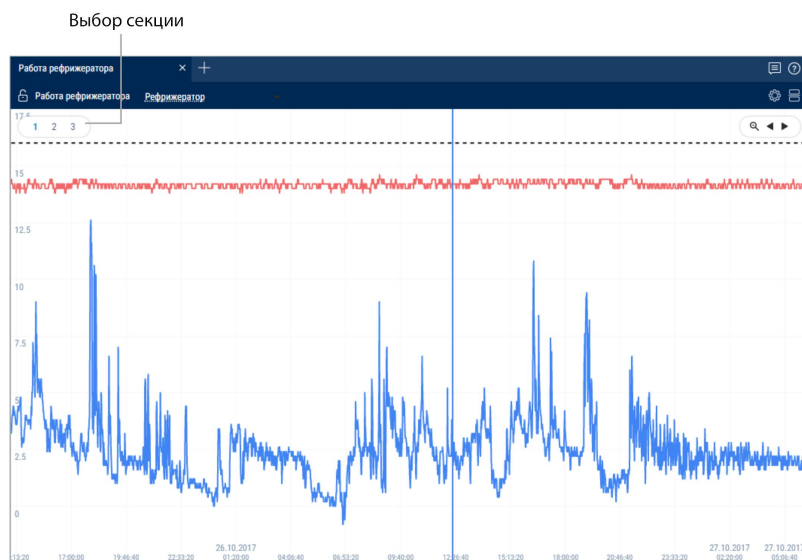
Отчеты

- Температура ОЖ – температура охлаждающей жидкости ХОУ. Возможные значения: от -128.00 до +128.00
- Обороты двигателя – состояние оборотов двигателя ХОУ. Возможные варианты: стоп, малые, высокие
- Конфигурация компрессора – конфигурация компрессора ХОУ. Возможные варианты: Start/Stop, Continuous
- Состояние системы – состояние системы ХОУ. Возможные варианты: стоп, нагрев, охлаждение, оттайка
- Напряжение аккумулятора – напряжение аккумулятора ХОУ. Возможные значения: от 0.00 до +99.00
- Температура окружающего воздуха – температура окружающего воздуха ХОУ. Возможные значения: от -128.00 до +128.00
- Моточасы работы двигателя – моточасы работы ХОУ от двигателя. Возможные значения: от 0.00 до 1000000.00


Работа рефрижератора

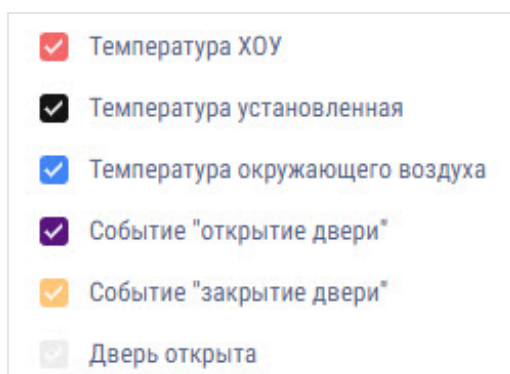
1. Выберите ТС
2. Выберите период времени для построения отчета
3. Нажмите кнопку «Добавить отчет» и выберите «Работа рефрижератора»

В окне программы отобразится график с данными по работе рефрижератора за выбранный период.



Отчеты

Нажмите на иконку  и выберите информацию для отображения:

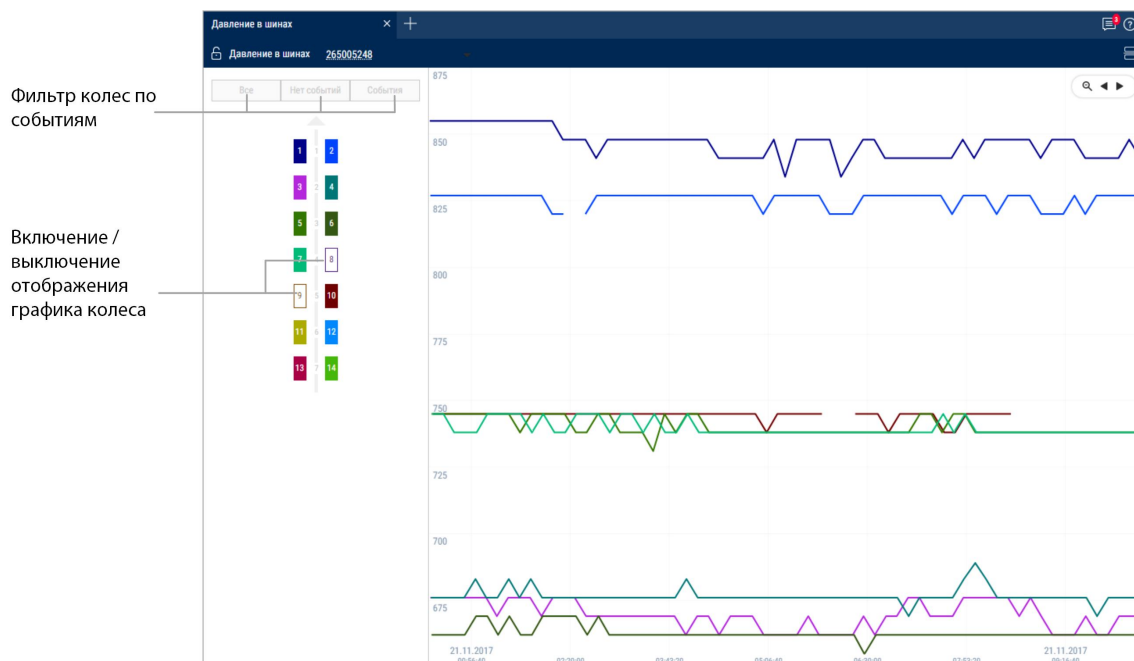


Для построения графиков с разделением на секции нажмите правую кнопку мыши и выберите «Анализировать в разрезе секций».

Давление в шинах

1. Выберите ТС
2. Выберите период времени для построения отчета
3. Нажмите кнопку «Добавить отчет» и выберите «Давление в шинах»

В окне программы отобразится графики с данными по давлению в шинах за выбранный период.



Для отображения всплывающей подсказки с точным значением давления в шине выделите нужную точку на графике курсором мыши.

Отчеты

События и нарушения

Нарушения

1. Выберите водителя или транспортное средство
2. Выберите период времени
3. Нажмите кнопку «Добавить отчет» и выберите «Нарушения»



	Транспортное средство	Дата и время	Нарушение	Параметры	Адрес
1	KAMAZ 1	25.09.2017 00:01:06	Срабатывание насос 2	Длительность нарушения 04 м. Скорость 0.9 к...	2, Переходная улиц
2	KAMAZ 1	25.09.2017 00:09:06	Остановка более 60 секунд	Длительность 13 м.	2, Переходная улиц
3	KAMAZ 2	25.09.2017 00:10:13	Остановка более 60 секунд	Длительность 45 м.	гр. пос., Целюлозо-
4	KAMAZ 2	25.09.2017 00:10:13	Стоянка более 300 секунд	Длительность 45 м.	гр. пос., Целюлозо-
5	KAMAZ 1	25.09.2017 00:14:05	Остановка более 60 секунд	Длительность 04 м.	2, Переходная улиц
6	KAMAZ 2	25.09.2017 00:15:24	Остановка более 60 секунд	Длительность 03 м.	гр. пос., Целюлозо-
7	FORD	25.09.2017 00:18:18	Окончание сбоя датчика ДУТ	Окончание сбоя датчика уровня топлива	8А, проезд Востречи
8	KAMAZ 2	25.09.2017 00:20:34	Остановка более 60 секунд	Длительность 05 м.	столы хвои, гр. пос
9	KAMAZ 1	25.09.2017 00:21:14	Остановка более 60 секунд	Длительность 03 м.	149, улица Суворов
10	FORD	25.09.2017 00:24:38	Остановка более 60 секунд	Длительность 22 м.	Портовое шоссе, М
11	KAMAZ 2	25.09.2017 00:25:04	Остановка более 60 секунд	Длительность 04 м.	гр. пос., Целюлозо-
12	KAMAZ 1	25.09.2017 00:28:02	Стоянка более 300 секунд	Длительность 07 м.	149, улица Суворов
13	KAMAZ 1	25.09.2017 00:28:06	Срабатывание насос 2	Длительность нарушения 05 м. Скорость 0.3 к...	149, улица Суворов
14	KAMAZ 1	25.09.2017 00:34:06	Срабатывание насос 2	Длительность нарушения 03 м. Скорость 0.1 к...	149, улица Суворов
15	KAMAZ 2	25.09.2017 00:38:21	Остановка более 60 секунд	Длительность 06 м.	Гаражная улица, Кс
16	KAMAZ 2	25.09.2017 00:38:21	Стоянка более 300 секунд	Длительность 06 м.	Гаражная улица, Кс
17	KAMAZ 1	25.09.2017 00:38:51	Остановка более 60 секунд	Длительность 11 м.	149, улица Суворов
18	FORD	25.09.2017 00:46:46	Остановка более 60 секунд	Длительность 18 м.	Кольмское шоссе,
19	FORD	25.09.2017 00:46:46	Стоянка более 300 секунд	Длительность 18 м	

Выберите информацию для отображения в отчете, нажав правую кнопку мыши и выбрав «Настройки отчета»:

Отчеты

Настройка отчета "Нарушения"

- Топливо
 - Слив
 - Сбой датчика уровня топлива
 - Окончание сбоя датчика уровня топлива
- Топливо (дополнительная ёмкость)
 - Слив
 - Сбой датчика уровня топлива
 - Окончание сбоя датчика уровня топлива
- Движение
 - Стоянка
 - Превышение разрешённой скорости
 - Остановка
 - Начало превышения порога скорости в геозоне
 - Ускорение выше допустимого
 - Окончание превышения порога скорости в геозоне
- Двигатель
 - Превышение допустимых оборотов
- Прочее
 - Некорректная регистрация водителя
 - Нажатие тревожной кнопки
 - Вскрытие устройства
- Дополнительное оборудование
 - Превышение допустимого значения доп.оборудования
 - Срабатывание УВ1 в потенциальном режиме
 - Срабатывание УВ2 в потенциальном режиме

Сохранить Отмена

В разделе «Топливо» и «Топливо (дополнительная емкость)»:

- Слив – объем слитого топлива более значения «Порог слива», установленного в профиле ТС
- Сбой датчика уровня топлива – дата и время начала сбоя датчика уровня топлива LLS
- Окончание сбоя датчика уровня топлива – дата и время окончания сбоя датчика уровня топлива LLS

В разделе «Движение»:

- Стоянка – Стоянка более количества минут, заданного в профиле ТС. Стоянка фиксируется при выполнении следующих условий: зажигание выключено и скорость менее 2 км/ч
- Остановка – Остановка фиксируется при выполнении следующих условий: зажигание включено и скорость менее 2 км/ч. Для остановок адрес не фиксируется
- Ускорение выше допустимого – превышение максимально допустимого ускорения, установленного в профиле ТС
- Превышение разрешенной скорости – превышение максимально допустимой скорости, установленной в профиле ТС

Отчеты

- Начало превышения порога скорости в геозоне – дата и время начала превышения разрешенной скорости при нахождении ТС в геозоне
- Окончание превышения порога скорости в геозоне – дата и время окончания превышения разрешенной скорости при нахождении ТС в геозоне

В разделе «Двигатель»:

- Превышение допустимых оборотов – превышение максимально допустимого уровня оборотов двигателя, установленного в профиле ТС

В разделе «Прочее»:

- Некорректная регистрация водителя – приложение ключа I-Button с идентификационным номером, не зарегистрированным в Omnicomm Online или приложение ключа I-Button с идентификационным номером, зарегистрированным на водителя, который в Omnicomm Online числится, как уволенный
- Вскрытие устройства – срабатывание датчика вскрытия корпуса (только для Терминала Omnicomm Profi 2.0)
- Нажатие тревожной кнопки – срабатывание тревожной кнопки

В разделе «Дополнительное оборудование»:

- Превышение допустимого значения доп. оборудования – превышение максимального допустимого значения для дополнительного оборудования, заданного в профиле ТС
- Срабатывание УВ1 в потенциальном режиме – контроль срабатывания универсального входа №1 потенциального типа с учетом скорости ТС. При отсутствии срабатывания будет зафиксировано нарушение
- Срабатывание УВ2 в потенциальном режиме – контроль срабатывания универсального входа №2 потенциального типа с учетом скорости ТС. При отсутствии срабатывания будет зафиксировано нарушение

В разделе «Маршруты»:

- Начало рейса – отклонение от планового времени начала рейса при условии, что плановое время начала рейса задано в настройках

Отчеты

- Посещение контрольных точек – отклонение от планового посещения контрольных точек при условии, что плановое время посещения задано в настройках контрольных точек и включен контроль посещения контрольных точек
- Выход за границы маршрута – выход из геозоны, ограничивающей маршрут
- Завершение рейса – нарушения по завершению рейса: отклонение от планового времени завершения рейса, завершение рейса по достижении максимально допустимой длительности контроля рейса, рейс не состоялся, рейс завершен принудительно

В отчете содержится следующая информация:


- Транспортное средство – регистрационный номер или индивидуальное название машины
- Дата и время – дата и время, в которое Omnicomm Online зафиксировало нарушение
- Нарушение – одно из нарушений, выбранных для отображения в отчете
- Параметры – параметр характерный для данного типа нарушения. Например, для слива – объем слитого топлива и время, в течение которого производился слив
- Адрес – адрес, по которому Omnicomm Online зафиксировало нарушение

События

1. Выберите объект
2. Выберите период времени для построения отчета
3. Откройте закладку «Отчеты» и выберите «События»

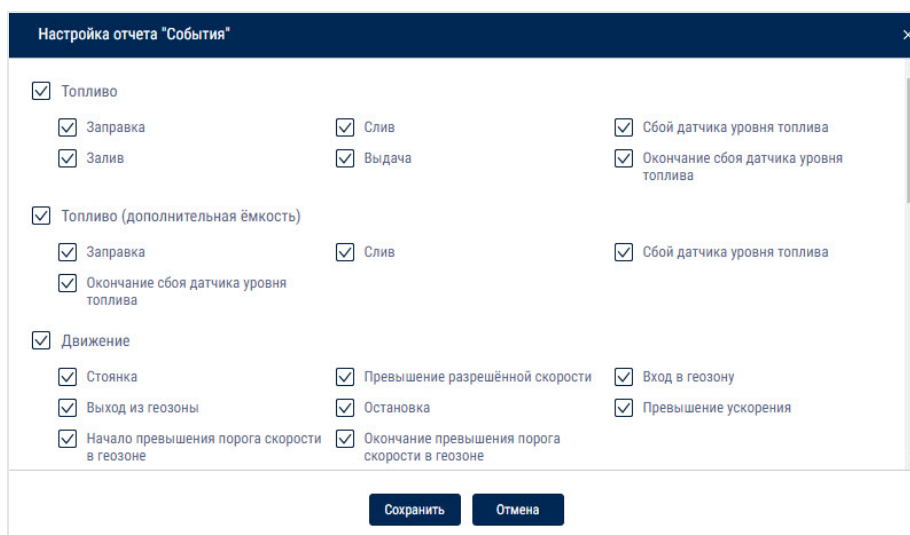
В окне программы отобразится отчет по событиям объекта за выбранный период:

Отчеты



Транспортное средство	Дата и время	Событие	Параметры	Адрес
	21.12.2017 07:18:24	Включение т* хвост	Включение т* хвост	«Дон», Залесское, городской округ Ефремов, Тульская область, Центральный...
	21.12.2017 07:18:37	Остановка более 60 секунд	Длительность 02 м.	Шимановский район, Амурская область, Дальневосточный федеральный ок...
	21.12.2017 07:20:06	Остановка более 60 секунд	Длительность 04 м.	«Виллой», Братск, городской округ Братск, Иркутская область, Сибирский фед...
	21.12.2017 07:22:44	Скорость выше 90 км/ч	Кратковременное превышение ск...	«Сибирь», Веренское сельское поселение, Заларинский район, Иркутская об...
	21.12.2017 07:24:27	Остановка более 60 секунд	Длительность 04 м.	Шимановский район, Амурская область, Дальневосточный федеральный ок...
	21.12.2017 07:26:24	Включение т* голова	Включение т* голова	«Дон», Турдейское сельское поселение, Воловский район, Тульская область, ...
	21.12.2017 07:26:24	Включение т* хвост	Включение т* хвост	«Дон», Турдейское сельское поселение, Воловский район, Тульская область, ...
	21.12.2017 07:27:45	Остановка более 60 секунд	Длительность 02 м.	Шимановский район, Амурская область, Дальневосточный федеральный ок...
	21.12.2017 07:30:24	Включение т* голова	Включение т* голова	«Дон», Турдейское сельское поселение, Воловский район, Тульская область, ...
	21.12.2017 07:30:24	Включение т* хвост	Включение т* хвост	«Дон», Турдейское сельское поселение, Воловский район, Тульская область, ...
	21.12.2017 07:31:03	Скорость выше 90 км/ч	Кратковременное превышение ск...	«Сибирь», Веренское сельское поселение, Заларинский район, Иркутская об...
	21.12.2017 07:34:07	Остановка более 60 секунд	Длительность 02 м.	Шимановский район, Амурская область, Дальневосточный федеральный ок...
	21.12.2017 07:34:31	Питание включено		Красная улица, Песковское сельское поселение, Повоаринский район, Вороне...
	21.12.2017 07:35:12	Остановка более 60 секунд	Длительность 22 м.	Пионерская улица, Сиваки, Магдагачинский район, Амурская область, Дальн...
	21.12.2017 07:35:12	Стоянка более 300 секунд	Длительность 22 м.	Пионерская улица, Сиваки, Магдагачинский район, Амурская область, Дальн...
	21.12.2017 07:37:19	Остановка более 60 секунд	Длительность 03 м.	Коммунальная улица, Братск, городской округ Братск, Иркутская область, Си...
	21.12.2017 07:37:37	Включение ДТ	Включение ДТ	Шимановский район, Амурская область, Дальневосточный федеральный ок...
	21.12.2017 07:38:24	Включение т* голова	Включение т* голова	«Дон», Турдейское сельское поселение, Воловский район, Тульская область, ...
	21.12.2017 07:38:24	Включение т* хвост	Включение т* хвост	«Дон», Турдейское сельское поселение, Воловский район, Тульская область, ...

Выберите информацию для отображения в отчете, нажав правую кнопку мыши и выбрав «Настройки отчета»:



Настройка отчета "События"

- Топливо
 - Заправка
 - Залив
 - Слив
 - Выдача
 - Сбой датчика уровня топлива
 - Окончание сбоя датчика уровня топлива
- Топливо (дополнительная ёмкость)
 - Заправка
 - Окончание сбоя датчика уровня топлива
 - Слив
 - Сбой датчика уровня топлива
- Движение
 - Стоянка
 - Выход из геозоны
 - Начало превышения порога скорости в геозоне
 - Превышение разрешённой скорости
 - Остановка
 - Окончание превышения порога скорости в геозоне
 - Вход в геозону
 - Превышение ускорения

Сохранить Отмена

Отчет содержит следующую информацию:

Раздел «Топливо» и «Топливо (дополнительная емкость)»:

- Дата и время начала / окончания заправки
- Объем заправленного топлива, (л)
- Дата и время начала / окончания залива топлива, (л)
- Объем залитого топлива, (л)
- Дата и время начала / окончания слива
- Объем слитого топлива, (л)

Отчеты

- Объем выданного топлива, (л)
- Сбой датчика уровня топлива
- Окончание сбоя датчика уровня топлива

Раздел «Движение»:

- Стоянка более количества минут, заданного в профиле ТС. Стоянка фиксируется при выполнении следующих условий: зажигание выключено, скорость менее 2 км/ч и время с момента выключения зажигания превысило значение «Порога стоянки», установленного в профиле ТС
- Дата и время – отображает дату и время окончания стоянки, т.е. событие «Стоянка более» формируется только после окончания стоянки
- Скорость выше значения, заданного в профиле ТС, (км/ч)
- Вход в геозону
- Выход из геозоны
- Начало превышения порога скорости в геозоне. Включение контроля превышения скорости в геозоне и установка значения разрешенной скорости производится в профиле геозоны
- Окончание превышения порога скорости в геозоне
- Остановка – фиксируется при выполнении следующих условий: зажигание включено и скорость менее 2 км/ч;
- Дата и время – отображает дату и время окончания остановки, т.е. событие «Остановка» формируется только после окончания остановки
- Превышение ускорения, заданного в профиле ТС

Раздел «Двигатель»:

- Дата и время включения / выключения зажигания
- Время, в течение которого зажигание было выключено. Длительность выключенного зажигания фиксируется с момента выключения зажигания до момента включения зажигания
- Превышение допустимых оборотов, заданных в профиле ТС

Раздел «Прочее»:

Отчеты

- Выход на связь отображает дату и время установки соединения Терминала с коммуникационным сервером
- Нажатие тревожной кнопки
- Регистрация водителя. Регистрация водителя производится при однократном приложении ключа I-Button, с идентификационным номером зарегистрированным в Omnicomm Online, к считывателю I-Button или при регистрации водителя на ТС. При повторном приложении ключа I-Button, с тем же идентификационным номером событие Регистрации водителя не фиксируется
- Приложение I-Button. Событие фиксируется при приложении ключа I-Button, с идентификационным номером, зарегистрированным в Omnicomm Online. В случае если идентификационный номер I-Button не зарегистрирован в Omnicomm Online, событие выделяется розовым
- Завершение регистрации водителя. Завершение регистрации производится при приложении ключа I-Button, с идентификационным номером зарегистрированным в Omnicomm Online и не совпадающим с предыдущим, или при снятии регистрации водителя с ТС
- Вскрытие устройства
- Восстановление основного питания
- Переход на питание от резервного аккумулятора (только для Терминалов Omnicomm Profi)

Раздел «Дополнительное оборудование»:

- Дата и время включения / выключения дополнительного оборудования
- Превышение допустимого значения для дополнительного оборудования
- Выход из зоны превышения допустимого значения для дополнительного оборудования
- Адрес, по которому производилось событие, в случае, если отображение адреса было включено при настройке

Раздел «iQFreeze»:

- Изменение заданной температуры
- Закрытие двери
- Переключение на повышенные обороты

Отчеты

- Изменение режима работы рефрижератора
- Установка заданной температуры
- Температура за пределами допуска
- Переключение на пониженные обороты
- Перерыв передачи данных
- Открытие двери
- Температура вернулась в пределы допуска
- Ошибка работы рефрижератора

Раздел «TPMS»:

- Падение давления в шине
- Повышение температуры в шине
- Возможное нарушение геометрии оси
- Повышение давления в шине
- Нормализация температуры в шине
- Нет данных от системы контроля давления в шинах
- Давление восстановлено
- Резкая потеря давления

Раздел «Безопасное вождение»:

- Движение с выключенными фарами
- Превышение допустимого скоростного режима
- Превышение порога положительного ускорения
- Превышение порога вертикального ускорения
- Нарушение ПДД. Превышение скоростного режима
- Движение на перегретом двигателе
- Отсутствуют валидные GPS-данные
- Движение с непристегнутыми ремнями безопасности
- Кратковременное превышение предельного скоростного режима

Отчеты

- Превышение порога отрицательного ускорения
- Превышение допустимой скорости для вхождения в поворот
- Продолжительная работа двигателя на холостом ходу
- Движение на пониженных оборотах
- Превышение предельного скоростного режима
- Кратковременное превышение допустимого скоростного режима
- Превышение порога бокового ускорения
- Превышение предельной скорости для вхождения в поворот
- Движение на непрогретом двигателе
- Движение на повышенных оборотах

Анализ манеры вождения

1. Выберите водителей, транспортные средства или геозоны
2. Выберите период времени
3. Нажмите кнопку «Добавить отчет» и выберите «Анализ манеры вождения»

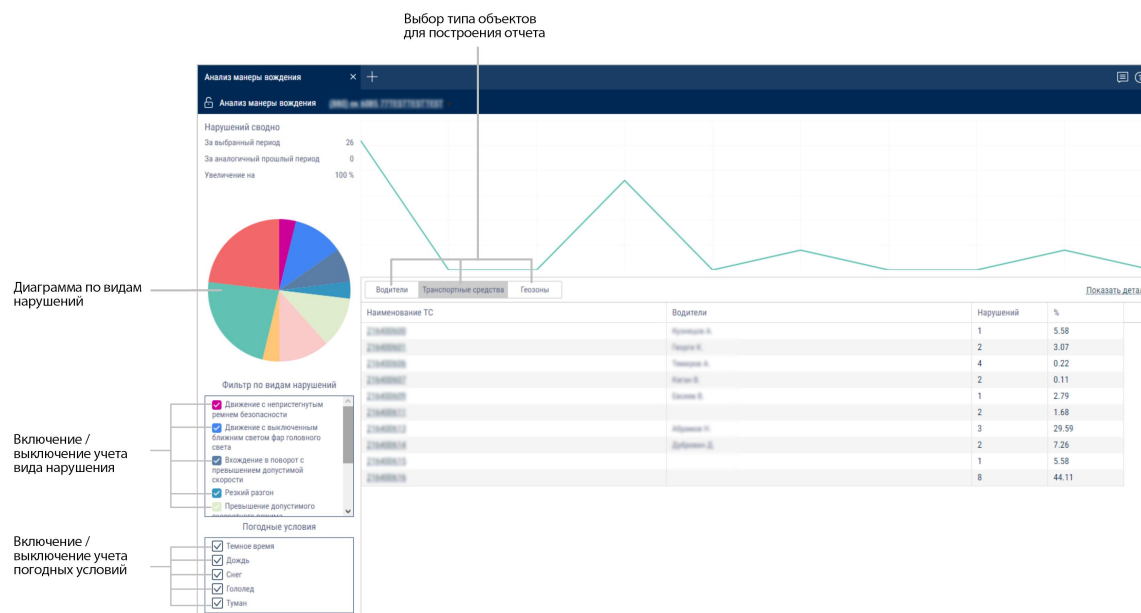


График отображает динамику изменения нарушений водителей в баллах по времени.

Круговая диаграмма отображает распределение нарушений по типам.

Табличный отчет содержит следующую информацию:

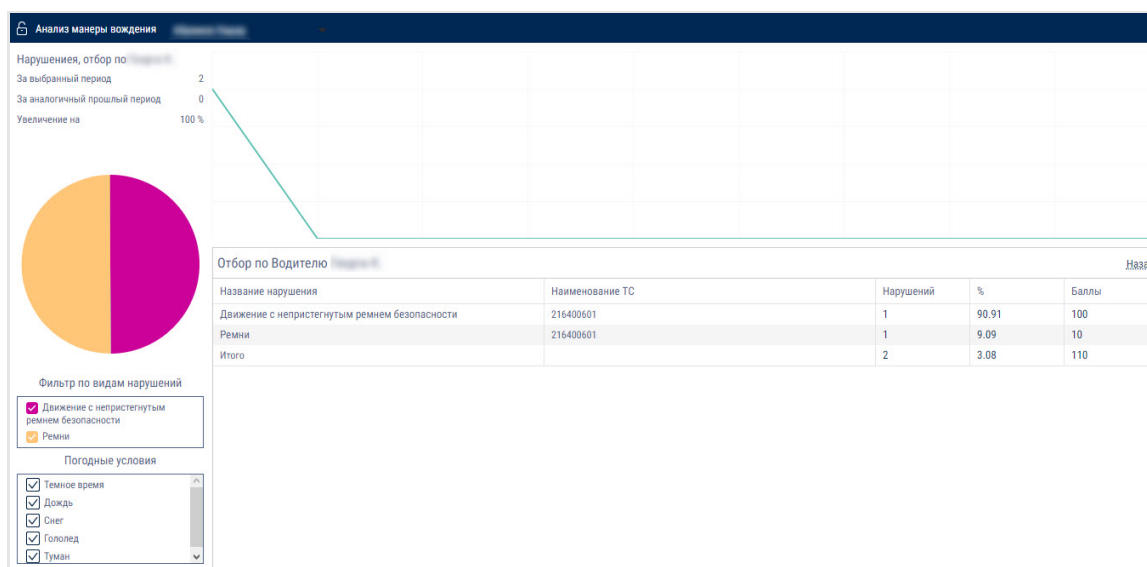
Отчеты

- Водитель – данные водителя, зарегистрированного на ТС
- Наименование ТС – название ТС
- Геозона – название геозоны, в которой зафиксировано нарушение
- Нарушения – количество зафиксированных нарушений за период
- % – процент от общего количества баллов по нарушениям всех объектов отчета за период
- Баллы (только для водителей) – количество баллов по нарушениям в соответствии с настроенными плохими привычками

Для отображения привычек, за которые зафиксированы нарушения, нажмите на ссылку [Показать детали](#).

Наименование ТС	Водители	Нарушений	%
216400600	Крутицкий А.	1	5.60
Движение с выключенным ближним светом фар головного света	Крутицкий А.	1	5.60
216400601	Степанов А.	2	3.08
Движение с непристегнутым ремнем безопасности	Степанов А.	1	2.80
Ремни	Степанов А.	1	0.28
216400603	Нарышкин П.	2	1.68
Превышение порога бокового ускорения	Нарышкин П.	1	0.28
Превышение порога бокового ускорения 611	Нарышкин П.	1	1.40
216400606	Теменин А.	2	0.11
Превышение допустимого скоростного режима	Теменин А.	1	0.08
Превышение предельной скорости движения	Теменин А.	1	0.03
216400609	Савин А.	1	2.80

Для отображения отчета для отдельного объекта дважды щелкните мышкой по названию ТС, водителю или геозоне. Откроется отчет по выбранному объекту:



Для возврата к списку объектов нажмите на ссылку [Назад](#).

Отчеты

Для сохранения отчета в файле нажмите правую кнопку мыши и выберите «Экспорт в xls файл».

Другие

Журнал

Отчет «Журнал» позволяет просмотр «сырых» данных, полученных Omnicomm Online от терминалов.

1. Выберите ТС
2. Выберите период времени для построения отчета



	Дата и время	Ключ	GPRS	GPS	Пит...	Кол...	Координаты	Нап...	Высот...	Про...	Скоро...	Обороты,...	Источ...	LLS1	T(LLS)
57301	16.11.2017 11:40:34	Вкл	Есть	Есть	28.2	11	55.1245359, 75.5795675	В	126.6	228.7	82.2	1186.00	Таймер	1121	-1
57302	16.11.2017 11:41:02	Вкл	Есть	Есть	28.3	11	55.1250181, 75.5889656	В	125.0	599.9	80.1	1164.00	Пово...	-	-
57303	16.11.2017 11:41:27	Вкл	Есть	Есть	28.3	10	55.1254911, 75.5979711	В	121.2	575.0	78.5	1124.00	Пово...	-	-
57304	16.11.2017 11:41:34	Вкл	Есть	Есть	28.3	10	55.1256156, 75.6003163	В	120.1	149.8	77.0	1094.00	Таймер	1120	-1
57305	16.11.2017 11:41:56	Вкл	Есть	Есть	28.3	11	55.1259751, 75.6076634	В	117.0	468.9	78.3	1135.00	Пово...	-	-
57306	16.11.2017 11:42:15	Вкл	Есть	Есть	28.2	11	55.1262911, 75.6142435	В	116.2	419.9	82.9	1185.00	Пово...	-	-
57307	16.11.2017 11:42:30	Вкл	Есть	Есть	28.2	12	55.1265688, 75.6196119	В	116.5	342.7	82.0	1184.00	Пово...	-	-
57308	16.11.2017 11:42:34	Вкл	Есть	Есть	28.2	12	55.1266746, 75.6210378	В	117.0	91.4	82.9	1187.00	Таймер	1118	-1
57309	16.11.2017 11:42:42	Вкл	Есть	Есть	28.3	11	55.1269256, 75.6238735	В	118.4	182.4	82.4	1185.00	Пово...	-	-
57310	16.11.2017 11:42:50	Вкл	Есть	Есть	28.2	11	55.1272356, 75.6267019	В	119.3	183.1	82.5	1185.00	Пово...	-	-
57311	16.11.2017 11:42:58	Вкл	Есть	Есть	28.2	12	55.1276051, 75.6294989	В	119.8	182.5	82.4	1183.00	Пово...	-	-
57312	16.11.2017 11:43:05	Вкл	Есть	Есть	28.2	13	55.1279833, 75.6319153	В	119.8	159.3	81.4	1188.00	Пово...	-	-
57313	16.11.2017 11:43:16	Вкл	Есть	Есть	28.3	11	55.128677, 75.6356744	В	120.8	251.1	81.8	1186.00	Пово...	-	-
57314	16.11.2017 11:43:27	Вкл	Есть	Есть	28.3	11	55.1294323, 75.6393929	В	122.4	250.9	81.4	1177.00	Пово...	-	-
57315	16.11.2017 11:43:34	Вкл	Есть	Есть	28.2	10	55.1299793, 75.6416945	СВ	123.5	158.5	82.9	1171.00	Тайме...	1117	-1
57316	16.11.2017 11:43:50	Вкл	Есть	Есть	28.2	10	55.1313328, 75.6467791	СВ	126.4	356.6	80.0	1160.00	Пово...	-	-
57317	16.11.2017 11:43:58	Вкл	Есть	Есть	28.3	11	55.1321208, 75.6492773	СВ	126.7	181.4	81.3	1146.00	Пово...	-	-

Выберите информацию для отображения в отчете, нажав правую кнопку мыши и выбрав «Настройки отчета»:

Отчеты

Настройка отчета "Журнал"		
<input checked="" type="checkbox"/> Общие		
<input checked="" type="checkbox"/> Дата и время	<input checked="" type="checkbox"/> Ключ	<input checked="" type="checkbox"/> GPRS
<input checked="" type="checkbox"/> GPS	<input checked="" type="checkbox"/> Питание, В	<input checked="" type="checkbox"/> Дискр.вых.
<input checked="" type="checkbox"/> Кол-во спут	<input checked="" type="checkbox"/> Координаты	<input checked="" type="checkbox"/> Направление
<input checked="" type="checkbox"/> Высота,м	<input checked="" type="checkbox"/> Пробег,м	<input checked="" type="checkbox"/> Скорость GPS,км/ч
<input checked="" type="checkbox"/> Ускорение,м/с2	<input checked="" type="checkbox"/> Скорость имп. км/ч	<input checked="" type="checkbox"/> УВ1
<input checked="" type="checkbox"/> УВ2	<input checked="" type="checkbox"/> УВ3	<input checked="" type="checkbox"/> УВ4
<input checked="" type="checkbox"/> Объём выдачи,л	<input checked="" type="checkbox"/> Обороты,об/мин	<input checked="" type="checkbox"/> Источник события
<input checked="" type="checkbox"/> LLS1	<input checked="" type="checkbox"/> T(LLS1),°C	<input checked="" type="checkbox"/> LLS1 статус
<input checked="" type="checkbox"/> LLS2	<input checked="" type="checkbox"/> T(LLS2),°C	<input checked="" type="checkbox"/> LLS2 статус
<input checked="" type="checkbox"/> LLS3	<input checked="" type="checkbox"/> T(LLS3),°C	<input checked="" type="checkbox"/> LLS3 статус
<input checked="" type="checkbox"/> LLS4	<input checked="" type="checkbox"/> T(LLS4),°C	<input checked="" type="checkbox"/> LLS4 статус
<input checked="" type="checkbox"/> LLS5	<input checked="" type="checkbox"/> T(LLS5),°C	<input checked="" type="checkbox"/> LLS5 статус
<input checked="" type="checkbox"/> LLS6	<input checked="" type="checkbox"/> T(LLS6),°C	<input checked="" type="checkbox"/> LLS6 статус
<input checked="" type="checkbox"/> Сост.стоян.торм.	<input checked="" type="checkbox"/> Полож.пед.акселер.,%	<input checked="" type="checkbox"/> Давл.масла двиг.,кПа
<input checked="" type="checkbox"/> Темп.ОЖ двиг.,°C	<input checked="" type="checkbox"/> Темп.топл.,°C	<input checked="" type="checkbox"/> Темп.масла двиг.,°C
<input checked="" type="checkbox"/> Сут.расх.топл.,л	<input checked="" type="checkbox"/> Мгнов.экон-сть,км/л	<input checked="" type="checkbox"/> Обор.двиг.,об/мин
<input checked="" type="checkbox"/> Сут.пробег,км	<input checked="" type="checkbox"/> Значение одометра, км	<input checked="" type="checkbox"/> Значение счетчика моточасов,

Отчет содержит следующую информацию о выбранной машине:

Раздел «Общие»:

- Дата и время – дата и время совершения события
- Зажигание – состояние зажигания в определённый момент времени (включено или выключено)
- GPRS – наличие или отсутствие GPRS в указанный момент времени
- GPS – наличие или отсутствие данных от GPS в указанный момент времени
- Количество спутников – отображает количество спутников, по которым были определены данные GPS в указанный момент времени
- Координаты – координаты (широту и долготу) местонахождения машины в указанный момент времени, измеряется в градусах или отображает надпись «Выход бортового оборудования на связь» в момент установки соединения терминала с Коммуникационным сервером. В случае если количество спутников для определения координат менее 4-х, координаты отображаются серым

Отчеты

- Направление – направление движения транспортного средства (С (Север); СВ (северо-восток); В (восток); ЮВ (юго-восток); Ю (юг); ЮЗ (юго-запад); З (запад); СЗ (северо-запад))
- Высота, (м) – высота нахождения ТС над уровнем моря
- Пробег, (км) – путь, пройденный машиной
- Скорость GPS, (км/час) – скорость ТС в определённый момент времени, определенная по GPS
- Скорость имп. – значение скорости в километрах в час по данным со штатного датчика скорости или считанные с CAN-шины в зависимости от настроек входа скорости в программе Omnicomm Configurator
- Ускорение, (м/с²) – значение ускорения ТС
- Обороты – уровень оборотов в оборотах в минуту по данным от тахометра или считанные с CAN-шины в зависимости от настроек в программе Omnicomm Configurator
- Напряжение БС – напряжение (В) бортовой сети ТС. Для Терминала Omnicomm Profi при работе от резервного аккумулятора, указывается напряжение резервного аккумулятора (АКБ)
- Данные по CAN шине
- Значения по четырем универсальным входам
- LLS1, LLS2, LLS3, LLS4, LLS5, LLS6 – код, выдаваемый с первого по шестой датчиком уровня топлива LLS. Если для датчика отсутствует таблица тарировки, отображается серым «0»
- T (LLS1), T (LLS2), T (LLS3), T (LLS4), T (LLS5), T (LLS6) – температура (С°), выдаваемая с первого по шестой датчиком уровня топлива LLS. Если для датчика отсутствует таблица тарировки, отображается серым «0»
- LLS1 статус, LLS2 статус, LLS3 статус, LLS4 статус, LLS5 статус, LLS6 статус:
 - Готов – датчик подключен и выдает корректные данные
 - Нет – датчик не подключен или в Терминале включен адаптивный сбор данных
 - Ошибка – датчик подключен, но выдает некорректные данные
 - Не готов – датчик подключен, но с момента подачи питания на датчик прошло менее 15 секунд

Отчеты

- Объем выдачи, (л) (только для топливозаправщика) – объем выданного топлива через раздаточный пистолет
- Источник события – условие создания терминалом события (поворотная точка, таймер)
- Параметры CAN

Раздел «iQFreeze»:

- Температура ХОУ
- Температура рефрижератора в секции 2
- Температура рефрижератора в секции 3
- Температура установленная
- Температура установленная 2
- Температура установленная 3
- Температура окружающего воздуха
- Температура ОЖ
- Обороты двигателя
- Конфигурация компрессора
- Состояние системы
- Состояние двери
- Напряжение аккумулятора
- Сила тока аккумулятора
- Моточасы работы от двигателя
- Моточасы работы от сети
- Серийный номер установки
- Серийный номер прицепа
- Количество ошибок
- Код самой важной ошибки
- Коды 2й, 3й, 4й, 5й, 6й по важности ошибки
- Серийный номер iQFreeze

Отчеты

- Версия прошивки iQFreeze
- Имя iQFreeze по bluetooth
- Тип установки
- Связь с ХОУ
- Дискретные входы №1, №2

Раздел «Контроль давления в шинах»:

- Номер колеса: текущее давление, кПа
- Номер колеса: текущая температура
- Номер колеса: статус связи с датчиком колеса
- Номер колеса: заряд батареи датчика
- Номер колеса: причина посылки

Раздел «Безопасное вождение»:

- Источник нарушения
- Порог скорости, км/ч
- Порог оборотов, об/мин
- Порог ускорения, м/с^2
- Порог бокового ускорения, м/с^2
- Порог ускорения торможения, м/с^2
- Порог вертикального ускорения, м/с^2
- Ускорение по оси X, м/с^2
- Ускорение по оси Y, м/с^2
- Ускорение по оси Z, м/с^2
- Статус акселерометра

Дополнительные параметры:

- Отображение данные TEREX

Отчеты

- Генераторы GenComm
- ДУТ ПМП-201, Струна+

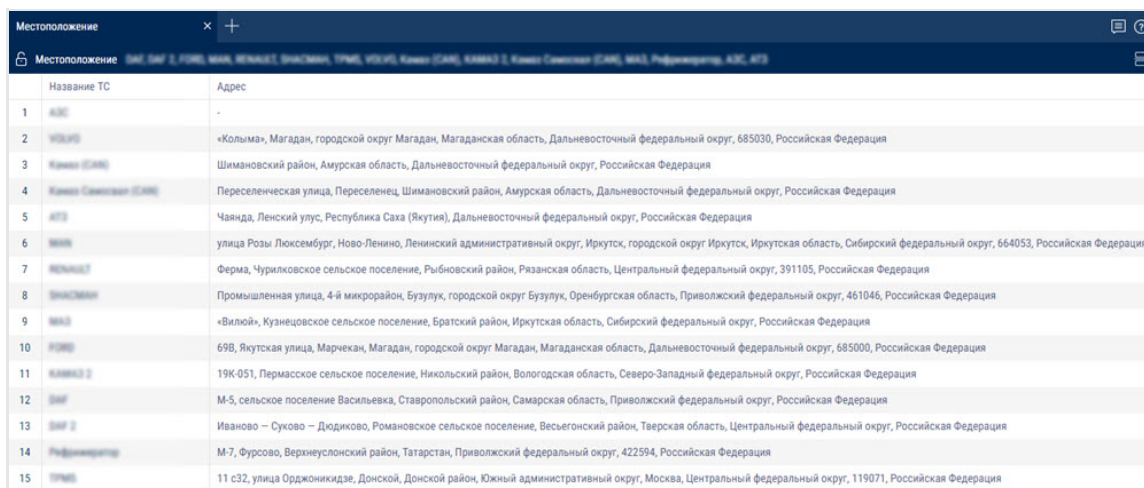
Для изменения ширины столбца выделите курсором мыши границу столбца и переместите её, удерживая левую кнопку мыши.

Цветовая индикация в отчете:

- В случае если было зафиксировано вскрытие корпуса Терминала, строка в журнале отображается красным цветом
- В случае если было зафиксировано нажатие тревожной кнопки, строка в журнале отображается фиолетовым цветом
- Номер колеса: причина посылки. Возможные значения: периодическая посылка, утечка воздуха, быстрая утечка воздуха, шина заново накачана

Местоположение

1. Выберите транспортные средства
2. Нажмите кнопку «Добавить отчет» и из списка **«Отчеты»** выберите **«Местоположение»**



Название ТС	Адрес
1 АИС	-
2 WOLFO	«Кольма», Магадан, городской округ Магадан, Магаданская область, Дальневосточный федеральный округ, 685030, Российская Федерация
3 КамАЗ (САР)	Шимановский район, Амурская область, Дальневосточный федеральный округ, Российская Федерация
4 КамАЗ Самовоз (САР)	Переселенческая улица, Переселенец, Шимановский район, Амурская область, Дальневосточный федеральный округ, Российская Федерация
5 АТС	Чаянда, Ленский улус, Республика Саха (Якутия), Дальневосточный федеральный округ, Российская Федерация
6 WAKH	улица Розы Люксембург, Ново-Ленино, Ленинский административный округ, Иркутск, городской округ Иркутск, Иркутская область, Сибирский федеральный округ, 664053, Российская Федерация
7 WENKIST	Ферма, Чуриловское сельское поселение, Рыбновский район, Рязанская область, Центральный федеральный округ, 391105, Российская Федерация
8 ШНСВММ	Промышленная улица, 4-й микрорайон, Бузулук, городской округ Бузулук, Оренбургская область, Приволжский федеральный округ, 461046, Российская Федерация
9 WAKJ	«Виллой», Кузнецовское сельское поселение, Братский район, Иркутская область, Сибирский федеральный округ, Российская Федерация
10 FQND	69В, Якутская улица, Марчекан, Магадан, городской округ Магадан, Магаданская область, Дальневосточный федеральный округ, 685000, Российская Федерация
11 КАМАЗ 2	19К 051, Пермское сельское поселение, Никольский район, Вологодская область, Северо-Западный федеральный округ, Российская Федерация
12 DAF	М-5, сельское поселение Васильевка, Ставропольский район, Самарская область, Приволжский федеральный округ, Российская Федерация
13 DAF 2	Иваново – Суково – Дюдиково, Романовское сельское поселение, Весьегонский район, Тверская область, Центральный федеральный округ, Российская Федерация
14 Рефиднегитер	М-7, Фурсово, Верхнеуслонский район, Татарстан, Приволжский федеральный округ, 422594, Российская Федерация
15 ТРМБ	11 с32, улица Орджоникидзе, Донской, Донской район, Южный административный округ, Москва, Центральный федеральный округ, 119071, Российская Федерация

Отчет содержит информацию о последнем определенном местоположении ТС.

Посещение геозон

1. Выберите транспортное средство или геозону
2. Выберите период времени для построения отчета
3. Нажмите кнопку «Добавить отчет» и выберите «Посещение геозон»

Отчеты

		Общие параметры							
T/C	Геозона	Время входа в ге...	Время выхода из...	Длительность пр...	Кол-во посещений	Пробег, км	Пробег с прев. с...	Средняя	
1	Город	02.11.2017 21:58:...	02.11.2017 22:11:...	0:13:16	-	12.72	0.00	57.5	
2		03.11.2017 20:27:...	04.11.2017 08:10:...	11:42:42	-	14.54	0.00	35.7	
3		09.11.2017 06:58:...	09.11.2017 07:11:...	0:13:04	-	12.68	0.00	60.0	
4		Район 3	09.11.2017 11:13:...	09.11.2017 11:31:...	0:18:37	-	11.72	0.00	41.5
5			09.11.2017 13:59:...	09.11.2017 14:19:...	0:19:48	-	11.75	0.00	35.9
6		Город	10.11.2017 12:42:...	11.11.2017 07:40:...	18:58:09	-	31.49	0.00	29.6
7			11.11.2017 07:41:...	11.11.2017 10:49:...	3:08:48	-	0.98	0.00	5.3
8			11.11.2017 10:51:...	11.11.2017 11:02:...	0:11:13	-	6.06	0.00	33.8
9									
10	Город	30.10.2017 19:23:...	30.10.2017 19:41:...	0:17:34	-	13.69	0.00	46.8	
11		02.11.2017 12:33:...	02.11.2017 14:09:...	1:36:02	-	11.83	0.00	26.1	
12		02.11.2017 16:59:...	02.11.2017 17:25:...	0:26:06	-	15.11	0.00	40.0	
13		02.11.2017 21:14:...	02.11.2017 21:39:...	0:24:42	-	13.68	0.00	33.7	
14		02.11.2017 22:51:...	02.11.2017 23:13:...	0:22:02	-	13.46	0.00	38.0	
15		03.11.2017 08:02:...	03.11.2017 08:34:...	0:31:38	-	13.38	0.00	27.2	
16		03.11.2017 09:47:...	03.11.2017 10:13:...	0:26:45	-	13.47	0.00	35.3	
17		05.11.2017 18:01:...	05.11.2017 18:16:...	0:15:15	-	13.37	0.00	53.7	
18		07.11.2017 12:42:...	07.11.2017 13:10:...	0:27:33	-	11.58	0.00	26.8	
19		07.11.2017 14:26:...	07.11.2017 15:00:...	0:34:01	-	13.38	0.00	33.9	
20		08.11.2017 06:48:...	08.11.2017 08:06:...	1:18:22	-	21.75	0.00	24.8	
21		08.11.2017 11:51:...	08.11.2017 12:42:...	0:51:24	-	13.60	0.00	26.6	
22		08.11.2017 13:44:...	08.11.2017 14:43:...	0:59:21	-	13.48	0.00	22.9	
23		13.11.2017 09:23:...	13.11.2017 10:56:...	1:32:43	-	13.70	0.00	25.6	
24		14.11.2017 01:04:...	14.11.2017 09:34:...	8:29:48	-	16.93	0.00	26.7	
25		14.11.2017 09:39:...	14.11.2017 17:58:...	8:18:41	-	1.88	0.00	5.7	
26		14.11.2017 18:01:...	14.11.2017 18:28:...	0:27:36	-	13.52	0.00	36.3	

Отчет содержит следующую информацию по ТС:

- T/C – регистрационный номер или название ТС
- Геозона – название геозоны
- Время входа в геозону – дата и время входа в геозону дд/мм/гггг чч:мм
- Время выхода из геозоны – дата и время выхода из геозоны дд/мм/гггг чч:мм
- Длительность пребывания – время, в течение которого ТС находилось в геозоне, чч:мм
- Количество посещений – количество входов ТС в геозону за выбранный период времени
- Пробег, км – пробег ТС при нахождении геозоне
- Пробег с превышением скорости, км – пробег ТС с превышением скорости при нахождении геозоне

Отчеты

- Средняя скорость в движении, км/ч – средняя скорость движения ТС в геозоне
- Время движения – время, в течение которого ТС находилось в движении в геозоне, чч:мм:сс
- Время простоя – время, в течение которого был зафиксирован простой ТС при нахождении ТС в геозоне, чч:мм:сс
- Простой, (чч:мм:сс) – время за период, которое вычисляется по формуле:

«Простой» = «время работы под номинальной нагрузкой за период» – «время холостого хода за период» – «время работы с превышением предельной нагрузки»

- Общий расход, л – общий расход топлива ТС при нахождении в геозоне
- Объем заправок, л – объем залитого топлива при нахождении ТС в геозоне
- Объем сливов, л – объем слитого топлива при нахождении ТС в геозоне

Расчет длительности нахождения ТС в геозоне:

– Если на начало периода ТС находилось в геозоне, длительность пребывания в геозоне рассчитывается от начала периода и до момента выхода из геозоны или окончания периода, в зависимости от того какое из этих событий наступило раньше. Т.е. если момент выхода из геозоны наступил раньше, чем окончание периода, то длительность рассчитывается от начала периода до момента выхода из геозоны. «Время входа в геозону» будет отображаться прочерк «-».

– Если на конец периода ТС находилось в геозоне, то длительность пребывания рассчитывается от момента входа в геозону или начала периода, в зависимости от того какое событие наступило позже, и до конца периода. Т.е. если момент входа в геозону наступил позже, чем начало периода, длительность пребывания рассчитывается от момента входа в геозону и до конца периода. «Время выхода из геозоны» будет отображаться прочерк «-».

– Если окончание периода больше текущего момента времени, при расчете длительности используется не окончание периода, а текущий момент времени.

- Обработанная площадь, га
- Производительность, га/час
- Удельный расход, л/га

Регистрация водителей

Отчеты

1. Выберите транспортное средство или водителя
2. Выберите период времени для построения отчета
3. Нажмите кнопку «Добавить отчет» и выберите «Регистрация водителей»

	T/C	Водитель	Параметры реги...					Фактический р
			Длительность, ч...	Начальный объе...	Конечный объем...	Объем сливов, л	Объем заправок, л	
1		999 999	2605:08:09	-	-	0.0	-	-
2	+ Shantui vin 5549	Итого регистраций: 1	2605:08:09	-	-	0.0	-	-
3		Итого объектов: 1	2605:08:09	-	-	0.0	-	-
4		kia2 kia2	2605:08:09	-	-	0.0	-	-
5	+ Cat vin 2085	Итого регистраций: 1	2605:08:09	-	-	0.0	-	-
6		Итого объектов: 1	2605:08:09	-	-	0.0	-	-

Для настройки отчета нажмите правую кнопку мыши и выберите «Настройки отчета»:

Настройка отчета "Регистрация водителей"

- Параметры регистрации
 - Начало регистрации, чч:мм:сс
 - Окончание регистрации, чч:мм:сс
 - Длительность, чч:мм:сс
- Топливо
 - Начальный объем, л
 - Конечный объем, л
 - Объем сливов, л
 - Фактический расход, л
 - Объем заправок, л
 - Объем заливо, л
 - Объем выдач, л
 - Расход на 100 км, л
 - Пробег на 1 л, км
 - Расход на моточас, л
 - Перерасход от нормы на 100 км, л
 - Недопробег от нормы пробега на 1л, км
 - Перерасход от нормы на моточас, л
- Работа/ Движение
 - Пробег, км
 - Пробег с прев. скорости, км
 - Средняя скорость в движении, км/ч
 - Время движения, чч:мм:сс
 - Время раб. двиг. (м/ч), чч:мм:сс
 - Время работы двиг. без движ., чч:мм:сс

Сохранить Отмена Сохранить как...

Отчет содержит следующую информацию:

- Т/С – регистрационный номер или название ТС
- Водитель – фамилия, имя водителя, зарегистрированного на ТС
- Начало регистрации – дата и время начала регистрационного периода водителя на ТС. В случае если указан «-», регистрация водителя на данном ТС произведена ранее выбранного периода построения отчета
- Окончание регистрации – дата и время снятия регистрации водителя с ТС. В случае если указан «-», снятие регистрации водителя с ТС назначено позднее окончания выбранного периода построения отчета

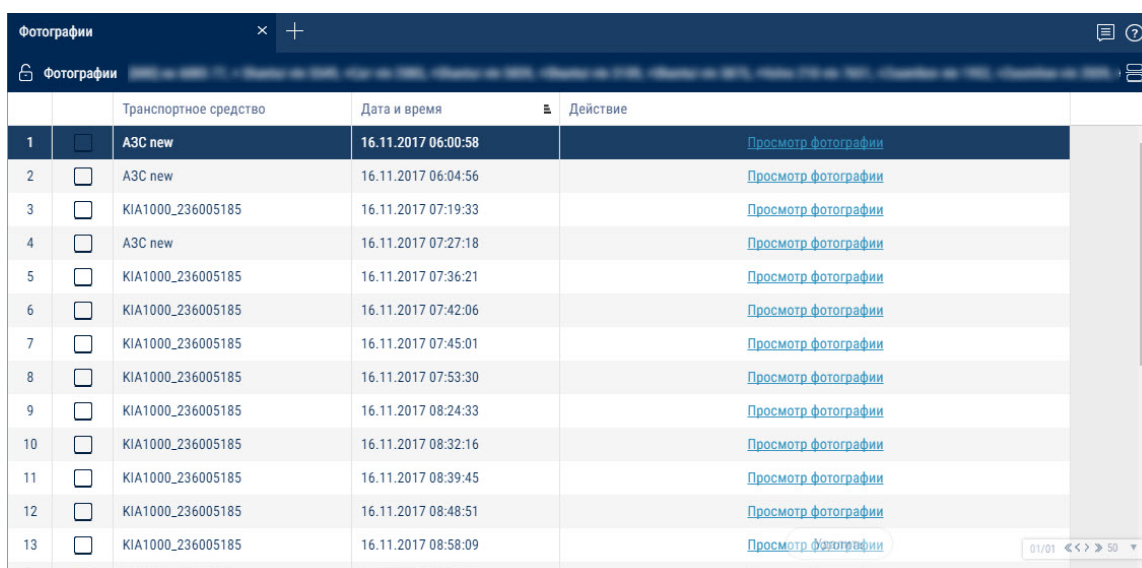
Отчеты

- Длительность, чч:мм:сс – продолжительность регистрации водителя на ТС за выбранный период
- Начальный объем, (л)
- Конечный объем, (л)
- Фактический расход за период, (л)
- Объем заправок, (л)
- Объем сливов, (л)
- Расход на 100 км, (л)

Описание расчета топливных параметров приведено в Приложении.

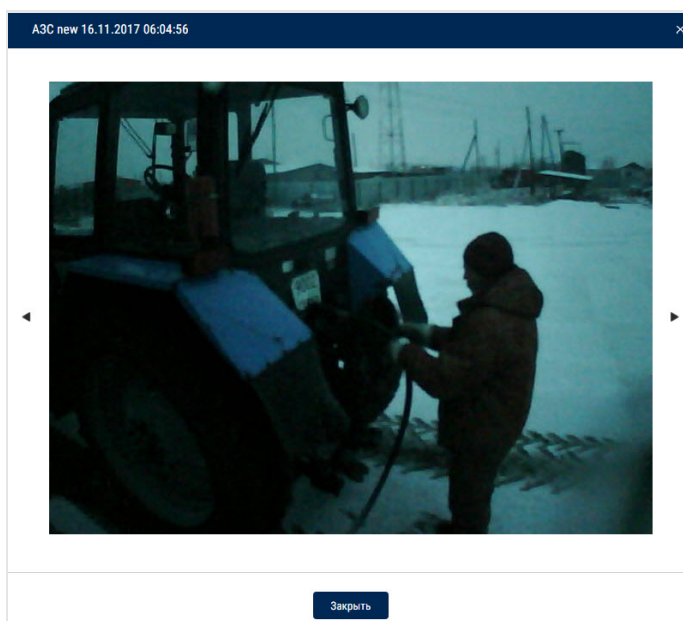
Фотографии

1. Выберите один или несколько ТС
2. Выберите период времени
3. Нажмите кнопку «Добавить отчет» и выберите «Фотографии»



	Транспортное средство	Дата и время	Действие
1	<input type="checkbox"/> A3C new	16.11.2017 06:00:58	Просмотр фотографии
2	<input type="checkbox"/> A3C new	16.11.2017 06:04:56	Просмотр фотографии
3	<input type="checkbox"/> KIA1000_236005185	16.11.2017 07:19:33	Просмотр фотографии
4	<input type="checkbox"/> A3C new	16.11.2017 07:27:18	Просмотр фотографии
5	<input type="checkbox"/> KIA1000_236005185	16.11.2017 07:36:21	Просмотр фотографии
6	<input type="checkbox"/> KIA1000_236005185	16.11.2017 07:42:06	Просмотр фотографии
7	<input type="checkbox"/> KIA1000_236005185	16.11.2017 07:45:01	Просмотр фотографии
8	<input type="checkbox"/> KIA1000_236005185	16.11.2017 07:53:30	Просмотр фотографии
9	<input type="checkbox"/> KIA1000_236005185	16.11.2017 08:24:33	Просмотр фотографии
10	<input type="checkbox"/> KIA1000_236005185	16.11.2017 08:32:16	Просмотр фотографии
11	<input type="checkbox"/> KIA1000_236005185	16.11.2017 08:39:45	Просмотр фотографии
12	<input type="checkbox"/> KIA1000_236005185	16.11.2017 08:48:51	Просмотр фотографии
13	<input type="checkbox"/> KIA1000_236005185	16.11.2017 08:58:09	Просмотр фотографии

Отчеты



Фотографии связаны с отчетом «Трек». При открытии двух отчетов и выборе строки отчета «Фотографии» автоматически указывается место на карте, где данная фотография была сделана и отображается подсказка с информацией по ТС: даты, времени, скорости ТС, адреса, пробега и состояния зажигания.

Для сохранения фотографии нажмите правую кнопку мыши на области фотографии и выберите «Сохранить изображение как».

Работа группы

1. Выберите один или несколько ТС или водителей
2. Выберите период времени для построения отчета
3. Нажмите кнопку «Добавить отчет» и выберите «Работа группы»

Общие параметры		Движение и работа					
Транспортное средство	Группа транспортных ...	Пробег, км	Пробег с превышением ...	Средняя скорость в дви...	Максимальная скорость...	Время работы двигател...	
1	DAF	Автотранспорт (новые ТС)	41664.82	2266.80	64.3	111.4	745:15:16
2	DAF 2	Автотранспорт (новые ТС)	18057.31	13764.26	54.9	103.7	445:25:41
3	MAN	Автотранспорт (новые ТС)	24567.81	3040.71	57.0	105.3	612:33:46
4	RENAULT	Автотранспорт (новые ТС)	42848.46	122.41	52.3	112.7	1147:29:37
5	Scania Самосвал (CAN)	Автотранспорт (новые ТС)	2139.67	1867.63	64.5	90.0	42:11:43
6	SHACMAN	Автотранспорт (новые ТС)	10947.71	128.25	43.1	87.2	368:03:15

Выберите информацию для отображения в отчете, нажав правую кнопку мыши и выбрав «Настройки отчета»:

Отчеты

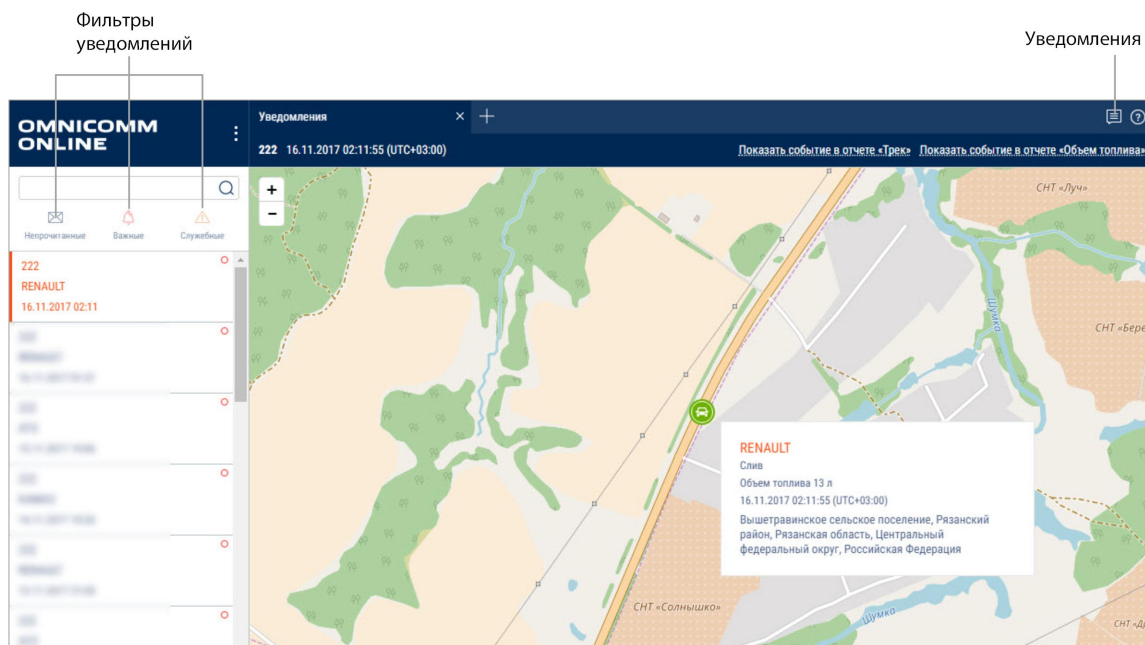
Настройка отчета "Работа группы" ✕

- Движение и работа
 - Пробег, км
 - Максимальная скорость, км/ч
 - Время работы двигателя под нагрузкой, час:мин:сек
 - Пробег с превышением скорости, км
 - Время работы двигателя, час:мин:сек
 - Время движения, час:мин:сек
 - Средняя скорость в движении, км/ч
 - Время работы двигателя на холостом ходу, час:мин:сек
 - Время с выключенным двигателем, час:мин:сек
- Топливо
 - Начальный объем, л
 - Конечный объем, л
 - Фактический расход, л
 - Расчетный расход по норме на 100 км, л
 - Перерасход от нормы на 100 км за период, л
 - Объем заправок, л
 - Объем сливов, л
 - Объем заливо, л
 - Объем выдач, л
 - Фактический расход на 100 км, л
 - Фактический расход за час работы двигателя, л
 - Перерасход от нормы на час работы двигателя за период, л
 - Фактический расход за час работы двигателя без движения, л
- Дополнительное оборудование
 - Пробег с работающим дополнительным оборудованием, км
 - Расход с включенным доп. оборудованием, л
 - Время работы выше допустимого значения, час:мин:сек
 - Время работы, час:мин:сек
 - Расход с включенным доп. оборудованием на 100 км, л
 - Время простоя, час:мин:сек

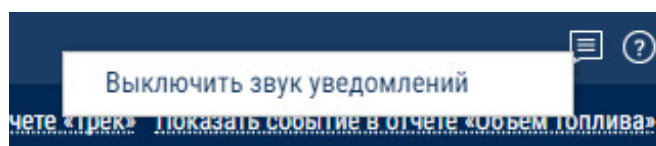
Уведомления

Уведомления

В списке уведомлений возможно хранение до 100 уведомлений. При создании более 100 уведомлений удаляются более старые.



Для включения / выключения звука уведомлений нажмите правую кнопку мыши на иконке уведомления:



Всплывающее сообщение отображается после авторизации в Omnicomm Online при наличии непрочитанных и при получении новых служебных уведомлений. Для перехода к списку уведомлений нажмите на заголовок служебного уведомления во всплывающем сообщении.

Всплывающее сообщение можно закрыть только после прочтения служебных уведомлений.

Таблица со списком уведомлений содержит следующие поля:

Уведомление – название уведомления

Дата и время – время и дата фиксации окончания события с учетом часового

Уведомления

пояса, указанного при настройке уведомления

Транспортное средство – транспортное средство, по событию которого создано уведомление

Для просмотра подробной информации и отображения адреса, по которому было зафиксировано событие, выберите уведомление из списка.

Подробная информация содержит:

- Название уведомления
- Дата и время создания уведомления – отображается с учетом часового пояса, указанного при настройке уведомления
- Название ТС – название транспортного средства, по событию которого создано уведомление
- ФИО водителя (если водитель зарегистрирован на ТС, иначе строка исключается)
- Дата события – время и дата фиксации окончания события с учетом часового пояса, указанного при настройке уведомления
- Событие – событие, по которому создано уведомление
- Параметры события – возможные дополнительные параметры события. В случае если событие не содержит дополнительных параметров, строка не отображается
- Наименование геозоны – отображается, если в настройках уведомления установлено «В геозоне»
- Адрес – адрес, по которому было зафиксировано событие. Строка отображается только в случае, если адрес определен.

При необходимости используйте фильтры:

Непрочитанные – в списке уведомлений отобразятся только непрочитанные уведомления

Важные – в списке уведомлений отобразятся только уведомления, в настройках которых установлена пометка «важное». Важные уведомления выделены розовой строкой

Служебные – в списке уведомлений отобразятся только уведомления отправленные пользователю из кабинета дилера. В служебных уведомлениях отображается сообщение пользователю

Уведомление с пометкой «важное» автоматически открывается для просмотра

Контроль технического обслуживания ТС

поверх всех окон.

Для быстрого перехода в отчет «Трек» нажмите ссылку в уведомлении «Показать событие в отчете Трек». Откроется отчет «Трек» для ТС, по событию которого было создано уведомление.

Период для построения трека формируется следующим образом:

Временем начала периода устанавливается время за час до времени фиксации события, по которому создано уведомление. Временем окончания периода устанавливается настоящий момент времени.

Для уведомлений, созданных по событиям, связанным с топливными показателями (сливы, заливов, заправки), при необходимости быстрого перехода в отчет «Объем топлива» нажмите ссылку в уведомлении «Перейти в отчет Объем топлива». Откроется отчет «Объем топлива» для ТС, по событию которого было создано уведомление.

Период для построения отчета «Объем топлива» формируется следующим образом:

Временем начала периода устанавливается время за час до времени фиксации события, по которому создано уведомление.

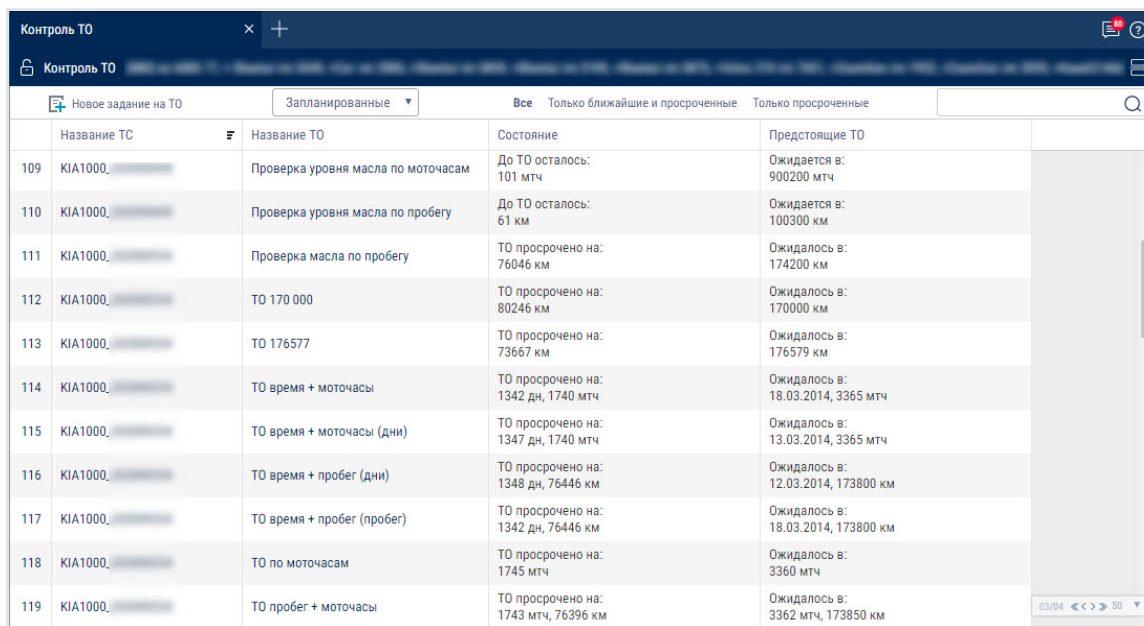
Временем окончания периода устанавливается время на час позже времени фиксации события, по которому создано уведомление.

Контроль технического обслуживания ТС

Создание задания

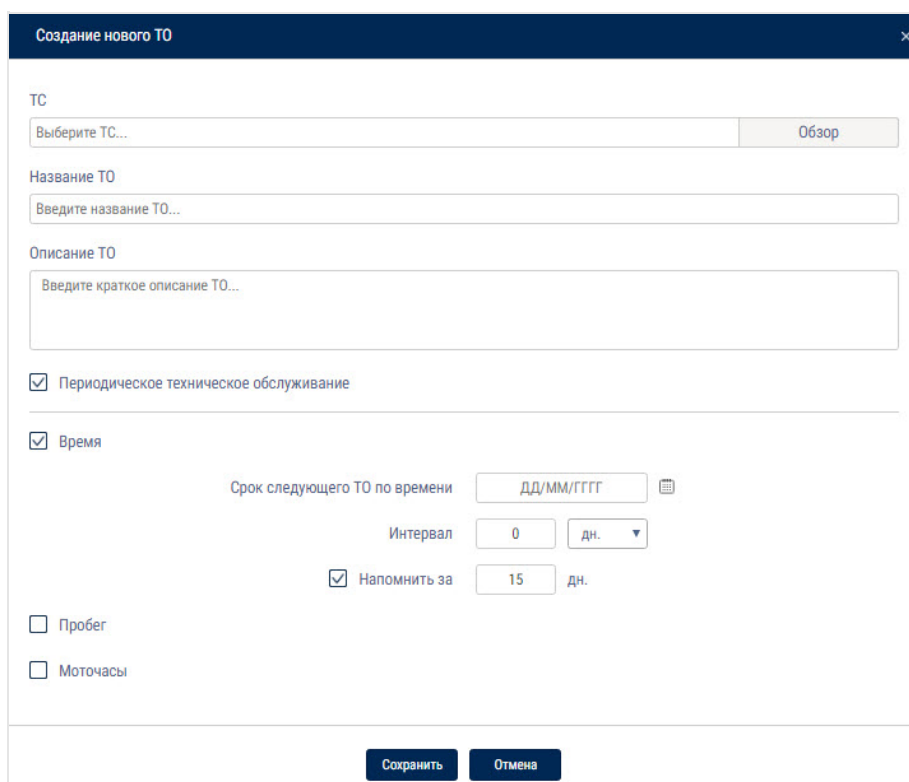
Выберите одно или несколько ТС, для которых необходимо контролировать ТО, нажмите правую мышь и выберите «Контроль ТО»:

Контроль технического обслуживания ТС



	Новое задание на ТО	Запланированные	Все	Только ближайшие и просроченные	Только просроченные
	Название ТС	Название ТО	Состояние	Предстоящие ТО	
109	KIA1000, [redacted]	Проверка уровня масла по моточасам	До ТО осталось: 101 мтч	Ожидается в: 900200 мтч	
110	KIA1000, [redacted]	Проверка уровня масла по пробегу	До ТО осталось: 61 км	Ожидается в: 100300 км	
111	KIA1000, [redacted]	Проверка масла по пробегу	ТО просрочено на: 76046 км	Ожидалось в: 174200 км	
112	KIA1000, [redacted]	ТО 170 000	ТО просрочено на: 80246 км	Ожидалось в: 170000 км	
113	KIA1000, [redacted]	ТО 176577	ТО просрочено на: 73667 км	Ожидалось в: 176579 км	
114	KIA1000, [redacted]	ТО время + моточасы	ТО просрочено на: 1342 дн, 1740 мтч	Ожидалось в: 18.03.2014, 3365 мтч	
115	KIA1000, [redacted]	ТО время + моточасы (дни)	ТО просрочено на: 1347 дн, 1740 мтч	Ожидалось в: 13.03.2014, 3365 мтч	
116	KIA1000, [redacted]	ТО время + пробег (дни)	ТО просрочено на: 1348 дн, 76446 км	Ожидалось в: 12.03.2014, 173800 км	
117	KIA1000, [redacted]	ТО время + пробег (пробег)	ТО просрочено на: 1342 дн, 76446 км	Ожидалось в: 18.03.2014, 173800 км	
118	KIA1000, [redacted]	ТО по моточасам	ТО просрочено на: 1745 мтч	Ожидалось в: 3360 мтч	
119	KIA1000, [redacted]	ТО пробег + моточасы	ТО просрочено на: 1743 мтч, 76396 км	Ожидалось в: 3362 мтч, 173850 км	

Нажмите правую мышь и выберите «Новое задание на ТО»:



Создание нового ТО

ТС
Выберите ТС... Обзор

Название ТО
Введите название ТО...

Описание ТО
Введите краткое описание ТО...

Периодическое техническое обслуживание

Время

Срок следующего ТО по времени

Интервал ▾

Напомнить за ▾

Пробег

Моточасы

Сохранить Отмена

«ТС» – выберите ТС, для которого необходимо добавить задание на прохождение технического обслуживания.

«Название ТО» – введите название технического обслуживания.

«Периодическое техническое обслуживание» – включите, если требуется автоматическое формирование задания на выполнение технического

Контроль технического обслуживания ТС

обслуживания, с указанными интервалами после выполнения.

«Описание ТО» – введите описание работ, которые необходимо произвести при проведении технического обслуживания.

«Время» – включение / отключение контроля проведения технического обслуживания по дате.

При включенном контроле даты проведения ТО:

- «Срок следующего ТО по времени» – выберите дату проведения технического обслуживания. Возможные значения: от 01/01/2000 до 31/12/2030
- «Интервал» – установите количество дней или месяцев между ТО для автоматического формирования задания на следующее ТО. Активно только для периодического технического обслуживания
- «Напомнить за» – установите за сколько дней до даты проведения ТО необходимо сформировать уведомление и выделить задание на ТО в списке.

Для формирования уведомлений необходимо добавить уведомление по событию «Ожидается ТО».

«Пробег» – включение / отключение контроля проведения технического обслуживания по пробегу. Включение контроля по пробегу возможно только при установленных начальных параметрах для контроля ТО в профиле ТС.

При включенном контроле пробега ТС до проведения ТО:

- «Срок следующего ТО по пробегу, км» – установите значение пробега ТС по достижению которого необходимо провести техническое обслуживание ТС. Возможные значения: от 1 до 10.000.000.
- «Интервал» – установите количество километров между ТО для автоматического формирования задания на следующее ТО. Активно только для периодического технического обслуживания.
- «Напомнить за» – установите за сколько километров до значения пробега проведения ТО необходимо сформировать уведомление и выделить задание на ТО в списке.

Для формирования уведомлений необходимо добавить уведомление по событию «Ожидается ТО».

«Моточасы» – включение / отключение контроля проведения технического обслуживания по количеству моточасов. Включение контроля по моточасам возможно только при установленных начальных параметрах для контроля ТО в профиле ТС.

Контроль технического обслуживания ТС

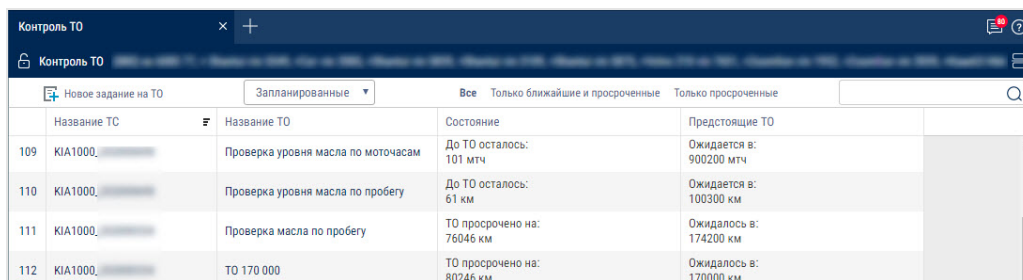
При включенном контроле моточасов ТС до проведения ТО:

- «Срок следующего ТО по моточасам, мтч» – установите количество моточасов ТС, по достижению которого необходимо провести техническое обслуживание ТС. Возможные значения: от 1 до 10.000.000.
- «Интервал» – установите количество моточасов между ТО для автоматического формирования задания на следующее ТО. Активно только для периодического технического обслуживания.
- «Напомнить за» – установите за сколько моточасов до достижения значения следующего ТО необходимо сформировать уведомление и выделить задание на ТО в списке.

Для формирования уведомлений необходимо добавить уведомление по событию «Ожидается ТО».

Фиксация выполнения

Выберите одно или несколько ТС, для которых необходимо зафиксировать выполнение ТО, нажмите правую мышь и выберите «Выполнить задание на ТО»:



№	Название ТС	Название ТО	Состояние	Предстоящие ТО
109	KIA1000, [redacted]	Проверка уровня масла по моточасам	До ТО осталось: 101 мтч	Ожидается в: 900200 мтч
110	KIA1000, [redacted]	Проверка уровня масла по пробегу	До ТО осталось: 61 км	Ожидается в: 100300 км
111	KIA1000, [redacted]	Проверка масла по пробегу	ТО просрочено на: 76046 км	Ожидалось в: 174200 км
112	KIA1000, [redacted]	ТО 170 000	ТО просрочено на: 80246 км	Ожидалось в: 170000 км

Откроется окно:

Контроль технического обслуживания ТС

Выполнение задания на ТО

ТС: KIA1000_202000698
Название ТО: Проверка уровня масла по моточасам

Описание ТО

Дата и время фактического прохождения ТО: 20.11.2017 00 ч. 00 мин.

Моточасы на момент фактического прохождения ТО: 900099

Уточнить срок следующего ТО

Выполнить и продлить Отмена

«ТС» – название ТС, которое проходило техническое обслуживание.

«Название ТО» – название технического обслуживания.

«Описание ТО» – введите описание работ, которые были произведены при проведении технического обслуживания.

«Дата и время фактического прохождения ТО» – укажите дату и время, когда проводилось техническое обслуживание.

«Уточнить срок следующего ТО» – включите при необходимости произвести корректировку даты проведения следующего технического обслуживания. При включенном уточнении срока следующего ТО:

«Срок следующего ТО по времени» – установите дату проведения следующего технического обслуживания.

Нажмите кнопку «Выполнить и продлить».

Запланированные задания

Выберите одно или несколько ТС, для которых необходимо информацию по проведению технического обслуживания, нажмите правую мышь и выберите «Контроль ТО». Выберите фильтр «Запланированные»:

Контроль технического обслуживания ТС

Название ТС	Название ТО	Состояние	Предстоящие ТО
109 KIA1000	Проверка уровня масла по моточасам	До ТО осталось: 101 мтч	Ожидается в: 900200 мтч
110 KIA1000	Проверка уровня масла по пробегу	До ТО осталось: 61 км	Ожидается в: 100300 км
111 KIA1000	Проверка масла по пробегу	ТО просрочено на: 76046 км	Ожидалось в: 174200 км
112 KIA1000	ТО 170 000	ТО просрочено на: 80246 км	Ожидалось в: 170000 км
113 KIA1000	ТО 176577	ТО просрочено на: 73667 км	Ожидалось в: 176579 км
114 KIA1000	ТО время + моточасы	ТО просрочено на: 1342 дн, 1740 мтч	Ожидалось в: 18.03.2014, 3365 мтч
115 KIA1000	ТО время + моточасы (дни)	ТО просрочено на: 1347 дн, 1740 мтч	Ожидалось в: 13.03.2014, 3365 мтч
116 KIA1000	ТО время + пробег (дни)	ТО просрочено на: 1348 дн, 76446 км	Ожидалось в: 12.03.2014, 173800 км
117 KIA1000	ТО время + пробег (пробег)	ТО просрочено на: 1342 дн, 76446 км	Ожидалось в: 18.03.2014, 173800 км
118 KIA1000	ТО по моточасам	ТО просрочено на: 1745 мтч	Ожидалось в: 3360 мтч
119 KIA1000	ТО пробег + моточасы	ТО просрочено на: 1743 мтч, 76396 км	Ожидалось в: 3362 мтч, 173850 км

Цветовая индикация заданий на техническое обслуживание:

- Розовый цвет – не выполненные задания на техническое обслуживание, срок проведения которых прошел
- Зеленый цвет – задания на техническое обслуживание, выполнение которых ожидается в период времени, указанный при создании задания в поле «Напомнить за»
- Не выделяются цветом – задания на техническое обслуживание, при создании которых не требовалось напоминание

При просмотре информации запланированных заданий на проведение технического обслуживания имеется возможность использовать следующие фильтры:

- «Все» – в списке будут отображены просроченные задания; задания, при создании которых было включено напоминание и задания, при создании которых напоминание было выключено
- «Только ближайшие и просроченные» – в списке будут отображены просроченные задания и задания, при создании которых был указан значение параметра «Напомнить за» и наступил срок напоминания
- «Только просроченные» – в списке будут отображены только просроченные задания на техническое обслуживание, т.е. срок выполнения которых прошел, и техническое обслуживание выполнено не было

Приведена следующая информация по Контролю ТО:

Контроль технического обслуживания ТС

«Название ТС» – название ТС, техническое обслуживание которого было выполнено.

«Название ТО» – название технического обслуживания.

«Состояние» – состояние технического обслуживания (просрочено или ожидается) с указанием количества дней до технического обслуживания или на сколько дней просрочено ТО.

«Предстоящие ТО» – предстоящие и просроченные ТО с указанием плановой даты проведения ТО.

Выполненные задания

Выберите ТС, для которых необходимо информацию по проведению технического обслуживания, нажмите правую мышь и выберите «Контроль ТО». Выберите фильтр «Выполненные»:

№	Дата выполнения ТО	Название ТС	Название ТО	Фактический срок выполнения	Состояние
42	11.03.2014	KIA1000_33563249	Моточасы 12000	11-03-2014 17:00:00, 12008 мтч	
43	11.03.2014	KIA1000_33563249	Проверка уровня тормозной жидко...	ТО выполнено в: 11-03-2014 17:00:00, 156280 км	Пройдено вовремя
44	12.03.2014	KIA1000_33563249	Моточасы 12000	ТО выполнено в: 12-03-2014 09:00:00, 12016 мтч	Пройдено вовремя
45	12.03.2014	KIA1000_33563249	Моточасы 12000	ТО выполнено в: 12-03-2014 09:00:00, 12016 мтч	Пройдено вовремя
46	12.03.2014	KIA1000_33563249	Проверка уровня тормозной жидко...	ТО выполнено в: 12-03-2014 09:00:00, 160554 км	ТО было просрочено на: 3954 км
47	12.03.2014	KIA1000_33563249	Проверка уровня тормозной жидко...	ТО выполнено в: 12-03-2014 09:00:00, 160554 км	ТО было просрочено на: 3654 км
48	12.03.2014	KIA1000_33563249	Проверка уровня тормозной жидко...	ТО выполнено в: 12-03-2014 09:00:00, 160554 км	ТО было просрочено на: 3354 км

Выполненные задания на техническое обслуживание цветом не выделяются.

«Дата выполнения ТО» – дата выполнения технического обслуживания, указанная в задании на техническое обслуживание.

«Название ТС» – название ТС, техническое обслуживание которого было выполнено.

«Название ТО» – название технического обслуживания.

«Фактический срок выполнения» – дата фактического выполнения технического обслуживания.

«Состояние» – информация о своевременности выполнения технического обслуживания с указанием количества дней, в случае если выполнение технического обслуживания было просрочено.

Водители

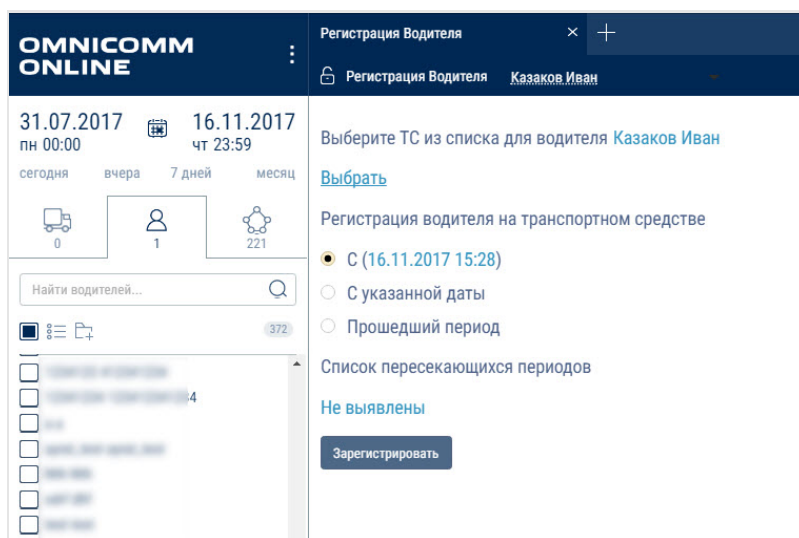
Регистрация водителя на ТС

Данная функция доступна пользователю с полным доступом на водителей и ТС.

Выберите ТС, для которого необходимо зарегистрировать водителя, нажмите правую кнопку мыши и выберите «Регистрация водителя»

или

Выберите водителя, которого необходимо зарегистрировать на ТС, нажмите правую кнопку мыши и выберите «Регистрация водителя»



Выберите сегодняшнюю дату, произвольную прошедшую дату или прошедший период времени, для которого водитель будет зарегистрирован на ТС.

Сегодняшняя дата. Водитель будет зарегистрирован на ТС с сегодняшней даты и на неопределенный срок, т.е. до момента снятия регистрации или автоматической регистрации другого водителя с помощью IButton.

С указанной даты. Водитель будет зарегистрирован на ТС с выбранной даты и на неопределенный срок, т.е. до момента снятия регистрации или автоматической регистрации другого водителя с помощью IButton.

Прошедший период. После пересчета данных формирование отчетов, за указанный период, для ТС будет производиться с учетом зарегистрированного водителя.

В случае если для выбранного ТС уже назначен водитель, в окне выбора даты отобразится сообщение с информацией о дате и назначенном водителе.

При пересечении регистрационных периодов, период регистрации

Водители

обрабатывается следующим образом:

- Пересечение периода Регистрации и совпадение Водителя с Транспортным средством. Возникает при попытке зарегистрировать на Транспортном средстве Водителя, который уже имеет регистрацию на данном Транспортном средстве:
 - Если дата начала действия добавляемой регистрации приходится на период существующей регистрации и дата окончания действия добавляемой регистрации приходится на период действия той же существующей регистрации, то регистрация не добавляется
 - Если дата начала действия добавляемой регистрации приходится на период существующей регистрации, то дата окончания существующей регистрации назначается равной дате окончания добавляемой и регистрация не добавляется
- Пересечение периода Регистрации и не совпадение Водителя с Транспортным средством. Возникает при попытке зарегистрировать на Транспортном средстве Водителя, который уже имеет регистрацию на другом Транспортном средстве:
 - Если период действия добавляемой регистрации полностью перекрывает существующую регистрацию, то существующая регистрация удаляется
 - Если дата начала действия добавляемой регистрации приходится на период существующей регистрации и дата окончания действия добавляемой регистрации приходится на период действия той же существующей регистрации, то данная существующая регистрация делится на две части. При этом у первой части существующей регистрации дата начала не изменяется, но дата окончания назначается равной дате начала добавляемой регистрации, минус 1 сек. У второй части существующей регистрации дата начала назначается равной дате окончания добавляемой регистрации плюс 1 сек
 - Если дата начала добавляемого периода приходится на период существующей регистрации, то дата окончания существующей регистрации назначается равной дате начала действия добавляемой регистрации, минус 1 сек
 - Если дата окончания добавляемого периода приходится на период существующей регистрации, то дата начала существующей регистрации назначается равной дате окончания действия добавляемой регистрации, плюс 1 сек. Нажмите «Зарегистрировать». Откроется окно, в котором нажмите «Ок»

Снятие регистрации на ТС

Снятие регистрации водителя с ТС осуществляется двумя способами автоматически при приложении ключа I-Button другого водителя или в

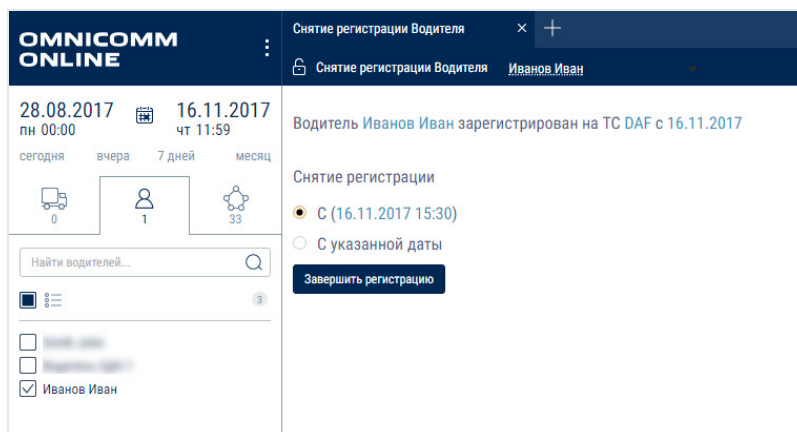
Геозоны

Omnicom Online.

Выберите ТС, для которого необходимо снять регистрацию водителя, нажмите правую кнопку мыши и выберите «Снятие регистрации водителя»

или Выберите водителя, с которого необходимо снять регистрацию на ТС, нажмите правую кнопку мыши и выберите «Снятие регистрации водителя»

Откроется окно:





Выберите сегодняшнюю дату или выберите произвольную прошедшую дату и время, с которого необходимо завершить регистрацию водителя на ТС.

Нажмите «Завершить регистрацию».

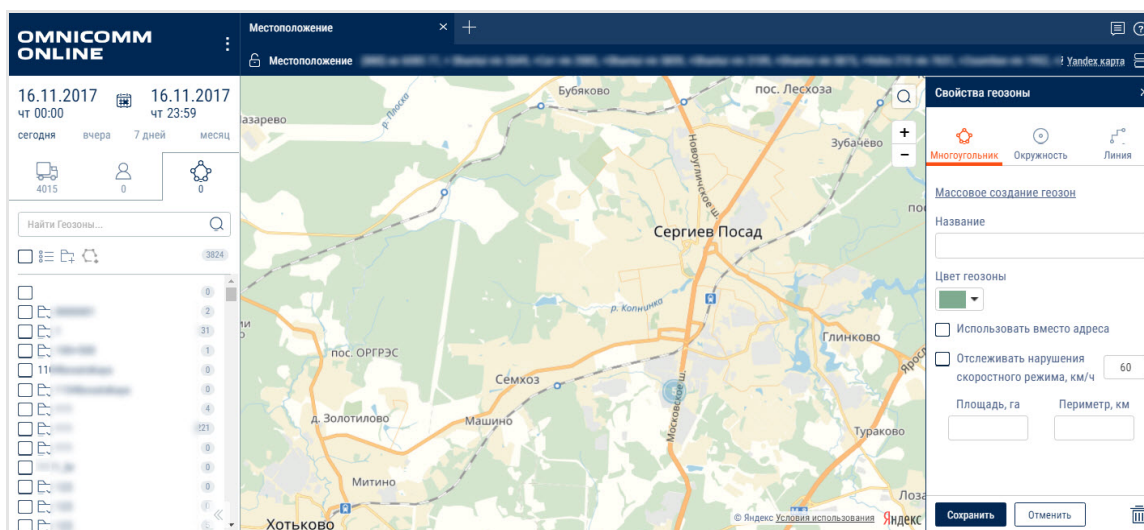
Геозоны

Обработка данных по геозонам осуществляется с привязкой к пользователю. Таким образом, Omniconm Online будет обрабатывать только входы и выходы ТС из геозон, принадлежащих клиенту. Пользователю с учетной записью дилера доступен только просмотр отчета «Посещение геозон» относительно геозон и ТС клиента.

Создание Геозон можно производить из раздела «Геозоны» и из отчетов «Трек» и «Местоположение».

В разделе «Геозоны»  для создания геозоны в корневом каталоге нажмите .

Геозоны



В разделе «Свойства геозоны»:

«Тип» – выберите фигуру, которой будет очерчена геозона. Возможные варианты: «Многоугольник», «Окружность», «Линия».

«Название» – введите название геозоны.

«Цвет геозоны» – выберите цвет, которым будет обозначена геозона на карте.

Для геозоны типа «Окружность» укажите «Радиус, км» окружности создаваемой геозоны.

При необходимости укажите координаты центра окружности в полях «Широта» и «Долгота».

Для геозоны типа «Линия» в поле «Ширина, м» выберите ширину линии создаваемой геозоны. Возможные значения от 10 до 100 метров.

«Использовать вместо адреса» – включение отображения названия геозоны в отчетах вместо адреса.

«Отслеживать нарушение скоростного режима» – включение фиксации события нарушения скоростного режима при нахождении ТС в геозоне.

«Разрешенная скорость, км/ч» – введите значение максимально допустимой скорости для ТС, находящегося в геозоне, при превышении которой будет фиксироваться событие «Нарушение скоростного режима в геозоне». Поле активно только при включении отслеживания нарушений скоростного режима. Нажмите кнопку «Сохранить».

При необходимости просмотра отчетов по созданной геозоне за прошедший период времени выберите ТС, укажите период времени и выполните пересчет данных.

Приложение. Расчет параметров работы ТС

Движение и работа			
Наименование параметра	Для одного ТС	Для нескольких ТС	Для одного или нескольких водителей
Пробег, (км)/ Суммарный пробег, (км)	Пробег, за выбранный период	Суммарный пробег, (км) по нескольким ТС за выбранный период	Суммарный пробег, (км)
Средний пробег, (км)	-	Средний пробег по нескольким ТС за выбранный период	Средний пробег, (км)
Пробег с превышением скорости (км)/ Суммарный пробег с превышением скорости (км)	Пробег с превышением скорости (км) Пробег со скоростью выше разрешенной скорости, заданной в профиле ТС	Суммарный пробег с превышением скорости (км) Суммарный пробег со скоростью выше разрешенной скорости, заданной для каждого ТС в его профиле	Суммарный пробег с превышением скорости (км)
Средняя скорость в движении, (км/ч)	Средняя скорость = пробег/ время движения	-	Средняя скорость в движении, (км/ч) для одного водителя

Приложение. Расчет параметров работы ТС

Движение и работа			
Наименование параметра	Для одного ТС	Для нескольких ТС	Для одного или нескольких водителей
Максимальная скорость, (км/ч)	Максимальная скорость по ТС за выбранный период	-	Максимальная скорость, (км/ч) для одного водителя
Время движения / Среднее время движения (чч:мм:сек) (% от периода отчета)	Время движения за период, которое вычисляется исходя из условий: скорость более 2 км/ч и зажигание включено Процент времени от общего времени построения отчета.	Среднее время движения нескольких ТС за период, которое вычисляется исходя из условий: скорость более 2 км/ч и зажигание включено Средний процент времени от общего времени построения отчета.	Среднее время движения
Суммарное время движения, (чч:мм:сек)	-	Суммарное время движения по нескольким ТС за период построения отчета	Суммарное время движения по выбранным водителям за период построения отчета

Приложение. Расчет параметров работы ТС

Движение и работа			
Наименование параметра	Для одного ТС	Для нескольких ТС	Для одного или нескольких водителей
<p>Время работы двигателя /</p> <p>Суммарное время работы двигателя (чч:мм:сек), (% от периода отчета)</p>	<p>Время работы двигателя</p> <p>Время, в течение которого уровень оборотов двигателя был более 10 об/мин</p> <p>Процент времени работы двигателя от общего времени построения отчета.</p>	<p>Суммарное время работы двигателя.</p> <p>Время, в течение которого уровень оборотов двигателей ТС был более 10 об/мин</p> <p>Средний процент времени работы двигателя от общего времени построения отчета.</p>	<p>Суммарное время работы двигателя</p>
<p>Время работы двигателя в движении /</p> <p>Суммарное время работы двигателя в движении (чч:мм:сек), (% от периода отчета)</p>	<p>Время работы двигателя в движении. Сумма всех отрезков времени при уровне оборотов более 10 об/мин и скорости более 2 км/ч</p> <p>Процент времени работы двигателя в движении от общего времени построения отчета</p>	<p>Суммарное время работы двигателя в движении</p> <p>Сумма всех отрезков времени при уровне оборотов более 10 об/мин и скорости более 2 км/ч</p> <p>Средний процент времени работы двигателя по нескольким ТС в движении от общего времени построения отчета</p>	<p>Суммарное время работы двигателя</p>

Приложение. Расчет параметров работы ТС

Движение и работа			
Наименование параметра	Для одного ТС	Для нескольких ТС	Для одного или нескольких водителей
<p>Время работы двигателя без движения / Суммарное время работы двигателя без движения (чч:мм:сек), (% от периода отчета)</p>	<p>Время работы двигателя без движения. Сумма всех отрезков времени за период отчета при не выполнении условия движения (зажигание включено и скорость более 2км/ч) Процент времени работы двигателя без движения от общего времени построения отчета</p>	<p>Суммарное время работы двигателя без движения Сумма всех отрезков времени за период отчета при не выполнении условия движения (зажигание включено и скорость более 2км/ч) Средний процент времени работы двигателя без движения от общего времени построения отчета</p>	<p>Суммарное время работы двигателя без движения</p>

Приложение. Расчет параметров работы ТС

Движение и работа			
Наименование параметра	Для одного ТС	Для нескольких ТС	Для одного или нескольких водителей
<p>Время работы двигателя на холостом ходу / Суммарное время работы двигателя на холостом ходу (чч:мм:сек) (% от времени работы двигателя)</p>	<p>Время работы двигателя на холостом ходу Сумма всех отрезков времени за период построения отчета, где уровень оборотов меньше уровня холостых оборотов, установленного в профиле ТС Процент времени работы двигателя на холостом ходу от общего времени построения отчета.</p>	<p>Суммарное время работы двигателя на холостом ходу Сумма всех отрезков времени по нескольким ТС за период построения отчета при уровне оборотов ниже уровней холостых оборотов, заданных в профилях ТС. Средний процент времени работы двигателя на холостом ходу от общего времени построения отчета</p>	<p>Суммарное время работы двигателя на холостом ходу</p>

Приложение. Расчет параметров работы ТС

Движение и работа			
Наименование параметра	Для одного ТС	Для нескольких ТС	Для одного или нескольких водителей
<p>Время работы двигателя на нормальных оборотах / Суммарное время работы двигателя на нормальных оборотах (чч:мм:сек), (%от времени работы двигателя)</p>	<p>Сумма всех отрезков времени за период построения отчета при уровне оборотов двигателя выше уровня холостого хода и ниже уровня предельных оборотов, который задается в профиле ТС</p> <p>Процент времени работы двигателя на нормальных оборотах от общего времени построения отчета</p>	<p>Сумма всех отрезков времени за период построения отчета, при уровне оборотов двигателей выше параметров уровней холостого хода и ниже уровней предельных оборотов, заданных в профилях ТС</p> <p>Средний процент времени работы двигателя на нормальных оборотах от общего времени построения отчета</p>	<p>Суммарное время работы двигателя на нормальных оборотах</p>

Приложение. Расчет параметров работы ТС

Движение и работа			
Наименование параметра	Для одного ТС	Для нескольких ТС	Для одного или нескольких водителей
<p>Время работы двигателя на предельных оборотах / Суммарное время работы двигателя на предельных оборотах (чч:мм:сек), (% времени работы двигателя)</p>	<p>Время работы двигателя на предельных оборотах Сумма всех отрезков времени, в течение которых уровень оборотов двигателя был выше уровня предельных оборотов, который задается в профиле ТС. Процент времени работы двигателя на предельных оборотах от общего времени построения отчета.</p>	<p>Суммарное время работы двигателя на предельных оборотах. Сумма всех отрезков времени, в течение которых уровень оборотов двигателей был выше уровней предельных оборотов, заданных в профилях ТС Средний процент времени работы двигателя на предельных оборотах от общего времени построения отчета</p>	<p>Суммарное время работы двигателя на предельных оборотах</p>

Приложение. Расчет параметров работы ТС

Движение и работа			
Наименование параметра	Для одного ТС	Для нескольких ТС	Для одного или нескольких водителей
<p>Время с выключенным двигателем / Суммарное время с выключенным двигателем по нескольким ТС (чч:мм:сек), (% времени работы двигателя)</p>	<p>Время с выключенным двигателем, которое рассчитывается по формуле: Время выключенного двигателя = (Дата окончания периода - Дата начала периода) - время работы двигателя на нормальных оборотах за период - время холостого хода за период - время работы с превышением предельной нагрузки</p>	<p>Суммарное время с выключенным двигателем по нескольким ТС</p>	<p>Суммарное время с выключенным двигателем</p>
Топливо (машина)			
Наименование параметра	Для одного ТС	Для нескольких ТС	Для одного или нескольких водителей
<p>Начальный объем, (л)</p>	<p>Объем топлива на начало выбранного периода отчета</p>	-	-

Приложение. Расчет параметров работы ТС

Движение и работа			
Наименование параметра	Для одного ТС	Для нескольких ТС	Для одного или нескольких водителей
Конечный объем, (л)	Объем топлива на конец выбранного периода отчета	-	-
Фактический расход, (л)	«Фактический расход за период» = «Уровень топлива на начало периода» – «уровень топлива на конец периода» – «сумма уровней топлива на начало заправок» + «сумма уровней топлива на конец заправок» – «сумма уровней топлива на начало сливов» + «сумма уровней топлива на конец сливов»	Фактический суммарный расход топлива по нескольким машинам за период построения отчета	Фактический суммарный расход топлива по одному или нескольким водителям за период построения отчета
Средний фактический расход, (л)	-	Средний фактический расход топлива по нескольким ТС	Средний фактический расход, (л) по одному или нескольким водителям

Приложение. Расчет параметров работы ТС

Движение и работа			
Наименование параметра	Для одного ТС	Для нескольких ТС	Для одного или нескольких водителей
Объем заправок, (л)	Суммарный объем заправок, дата начала которых входит в выбранный период построения отчета	Суммарный объем заправок, дата начала которых входит в выбранный период построения отчета	Суммарный объем заправок, дата начала которых входит в период регистрации водителя
Объем сливов, (л)	Суммарный объем сливов, дата начала которых входит в выбранный период построения отчета	Суммарный объем сливов, дата начала которых входит в выбранный период построения отчета	Суммарный объем сливов, дата начала которых входит в период регистрации водителя
Минимальный объем, (л)	Минимальный объем топлива за период построения отчета	-	-
Максимальный объем, (л)	Максимальный объем топлива за период построения отчета	-	-
Фактический расход на 100 км, (л)	Фактический расход на 100 км = (Фактический расход за период/ Пробег за период)*100% *при условии, что пробег более 10 км	Средний фактический расход топлива на 100 км по нескольким ТС	-

Приложение. Расчет параметров работы ТС

Движение и работа			
Наименование параметра	Для одного ТС	Для нескольких ТС	Для одного или нескольких водителей
Фактический пробег на 1 л, км	Фактический расход на 1 литр = Пробег за период/ Фактический расход за период	Средний фактический пробег на 1 литр по нескольким ТС	-
Фактический расход на 100 км в движении, (л)	Фактический расход на 100 км в движении = (Фактический расход в движении/ Пробег за период)*100 *при условии, что пробег более 10 км	Сумма фактических расходов на 100 км в движении всех ТС деленная на количество ТС	-
Фактический пробег на 1 л в движении, км	Фактический пробег на 1 л в движении = Пробег за период/ Фактический расход в движении	-	-
Фактический расход в движении, (л)	Фактический расход в движении рассчитывается при соблюдении условий: зажигание включено, скорость более 2 км/ч	Суммарный фактический расход в движении по нескольким ТС за выбранный период отчета	Суммарный фактический расход в движении

Приложение. Расчет параметров работы ТС

Движение и работа			
Наименование параметра	Для одного ТС	Для нескольких ТС	Для одного или нескольких водителей
Фактический расход без движения, (л)	Разница между фактическим расходом и расходом в движении: Расход без движения = Фактический расход - Расход в движении	Суммарный фактический расход без движения по нескольким ТС за выбранный период отчета	Суммарный фактический расход без движения
Фактический расход за час работы двигателя, л	Фактический расход за час работы двигателя, л = Фактический расход за время работы двигателя/ Количество часов работы двигателя *при условии, что количество часов работы двигателя более 0,5	Средний фактический расход за час работы двигателя, л для нескольких машин – средний фактический расход топлива за час работы двигателя	-
Фактический расход на моточас, л	Фактический расход на моточас, л = Фактический расход за период/ Количество часов работы двигателя	-	-

Приложение. Расчет параметров работы ТС

Движение и работа			
Наименование параметра	Для одного ТС	Для нескольких ТС	Для одного или нескольких водителей
Фактический расход за час работы двигателя без движения, л	<p>Фактический расход за час работы двигателя без движения =</p> <p>Фактический расход за время работы двигателя без движения/ количество часов работы двигателя без движения</p> <p>Фактический расход за время работы двигателя без движения – фактический расход, рассчитанный за отрезки времени периода, в течение которых двигатель работал и машина находилась без движения</p> <p>*при условии, что количество часов работы двигателя более 0,5</p>	<p>Средний фактический расход за час работы двигателя без движения, л для нескольких машин – средний фактический расход топлива за час работы двигателя без движения</p>	-

Приложение. Расчет параметров работы ТС

Движение и работа			
Наименование параметра	Для одного ТС	Для нескольких ТС	Для одного или нескольких водителей
Фактический расход за час работы двигателя в движении, л	Фактический расход за час работы двигателя в движении = (Расход топлива за время работы двигателя - Расход топлива за время работы двигателя без движения)/Время работы двигателя в движении *при условии, что количество часов работы двигателя более 0,5	-	-
Фактический расход за время работы двигателя, л	Фактический расход за время работы двигателя – фактический расход, рассчитанный за отрезки времени периода, в течение которых двигатель работал	-	-

Приложение. Расчет параметров работы ТС

Движение и работа			
Наименование параметра	Для одного ТС	Для нескольких ТС	Для одного или нескольких водителей
Норма расхода на 100 км, (л)	<p>Нормальный расход на 100 км, задается в профиле ТС</p> <p>«Готовые» нормы расхода топлива приведены в:</p> <p>1) технической документации транспортного средства</p> <p>2) нормах расхода топлива и смазочных материалов на автомобильном транспорте (РЗ112194-0366-03), утвержденных Минтрансом России 29.04.2003</p> <p>Или рассчитываются самостоятельно в процессе эксплуатации ТС, основываясь на Фактическом расходе топлива на 100 км</p>	-	-
Норма пробега на 1 литр, км	Норма пробега на 1 литр, км	-	-

Приложение. Расчет параметров работы ТС

Движение и работа			
Наименование параметра	Для одного ТС	Для нескольких ТС	Для одного или нескольких водителей
Расчетный расход по норме на 100км, (л)	<p>Расчетный расход по норме на 100 км показывает, сколько должна израсходовать машина за выбранный период отчета в соответствии с нормой расхода на 100 км</p> <p>Расчетный расход по норме на 100км = (Норма расхода на 100 км * Пробег)/ 100</p>	-	-
Расчетный пробег по норме на 1 литр за период, км	<p>Расчетный пробег по норме на 1 литр показывает, сколько должна проехать машина за выбранный период отчета в соответствии с нормой расхода на 1 литр</p>	-	-

Приложение. Расчет параметров работы ТС

Движение и работа			
Наименование параметра	Для одного ТС	Для нескольких ТС	Для одного или нескольких водителей
Отклонение от нормы на 100 км, (%)	<p>Разница между Фактическим расходом на 100км и нормой расхода топлива на 100км, приведенная в процентах</p> <p>Отклонение от нормы на 100 км, (%) = $100 * (\text{Фактический расход на 100 км} - \text{Норма расхода на 100 км}) / \text{Норма расхода на 100 км}$</p> <p>Положительное значение – соответствует перерасходу топлива более нормы</p> <p>Отрицательное значение – соответствует расходу, менее заданной нормы</p>	-	-

Приложение. Расчет параметров работы ТС

Движение и работа			
Наименование параметра	Для одного ТС	Для нескольких ТС	Для одного или нескольких водителей
Отклонение от нормы пробега на 1 литр, (%)	Отклонение разницы между Фактическим пробегом на 1 литр и нормой пробега на 1 литр, приведенная в процентах: Отклонение от нормы пробега на 1 литр, (%) = $100 \cdot \frac{\text{Фактический пробег на 1 л} - \text{Норма пробега на 1 л}}{\text{Норма пробега на 1 л}}$	-	-

Приложение. Расчет параметров работы ТС

Движение и работа			
Наименование параметра	Для одного ТС	Для нескольких ТС	Для одного или нескольких водителей
Перерасход от нормы на 100 км за период, (л)	<p>Разница между Фактическим расходом и Расчетным расходом по норме на 100км:</p> <p>Перерасход от нормы на 100 км за период, (л) = Фактический расход - Расчетный расход по норме на 100 км</p> <p>Положительное значение – соответствует перерасходу топлива более нормы</p> <p>Отрицательное значение – соответствует расходу, менее заданной нормы</p>	-	-

Приложение. Расчет параметров работы ТС

Движение и работа			
Наименование параметра	Для одного ТС	Для нескольких ТС	Для одного или нескольких водителей
Недопробег от нормы на 1 л за период, км	Разница между Фактическим пробегом и Расчетным пробегом по норме на 1 литр: Недопробег от нормы на 1 л = Фактический пробег - Расчетный пробег по норме на 1 л	-	-
Норма расхода на час работы двигателя	Норма расхода на час работы двигателя	-	-
Расчетный расход по норме на час работы двигателя, (л)	Расход по норме на час работы двигателя = норма расхода на час работы двигателя * количество часов работы двигателя	-	-

Приложение. Расчет параметров работы ТС

Движение и работа			
Наименование параметра	Для одного ТС	Для нескольких ТС	Для одного или нескольких водителей
Отклонение от нормы на час работы двигателя, (%)	Положительное значение соответствует перерасходу топлива более нормы Отрицательное значение соответствует расходу, менее заданной нормы на час работы двигателя	-	-

Приложение. Расчет параметров работы ТС

Движение и работа			
Наименование параметра	Для одного ТС	Для нескольких ТС	Для одного или нескольких водителей
Перерасход от нормы на час работы двигателя за период, (л)	Разница между фактическим расходом и расходом по норме на час работы двигателя Перерасход от нормы на час работы двигателя = Фактический расход – Расход по норме на час работы двигателя Положительное значение соответствует перерасходу топлива более нормы Отрицательное значение соответствует расходу, менее заданной нормы на час работы двигателя	-	-
Топливо (топливозаправщик)			
Наименование параметра	Для одного ТС	Для нескольких ТС	Для одного или нескольких водителей

Приложение. Расчет параметров работы ТС

Движение и работа			
Наименование параметра	Для одного ТС	Для нескольких ТС	Для одного или нескольких водителей
Начальный объем, (л)	Объем топлива на начало выбранного периода отчета	-	-
Конечный объем, (л)	Объем топлива на конец выбранного периода отчета	-	-
Объем заливо, (л)	Суммарный объем заливо, дата начала которых входит в выбранный период построения отчета	Суммарный объем заливо	Суммарный объем заливо за периоды времени регистрации водителей
Объем выдач, (л)	Суммарный объем выдач, дата начала которых входит в выбранный период построения отчета	Суммарный объем выдач	Суммарный объем выдач за периоды времени регистрации водителей
Объем сливов, (л)	Суммарный объем сливов, дата начала которых входит в выбранный период построения отчета	Суммарный объем сливов	Суммарный объем сливов за периоды времени регистрации водителей

Приложение. Расчет параметров работы ТС

Движение и работа			
Наименование параметра	Для одного ТС	Для нескольких ТС	Для одного или нескольких водителей
Минимальный объем, (л)	Минимальный объем топлива за период построения отчета	-	-
Максимальный объем, (л)	Максимальный объем топлива за период построения отчета	-	-
Возможный слив/ Превышение	<p>Разница между показаниями Датчика уровня топлива LLS и счетчика, вычисляется по формуле:</p> <p>Начальный объем - Конечный объем» + Объем заливов - Объем выдач</p> <p>В случаях если значение Разницы между показаниями <0 отображается параметр «Превышение объема выдач над объемом заливов, л»</p> <p>В случаях если значение Разницы между показаниями</p>	-	<p>Для одного водителя значение рассчитывается за суммарное время регистрации водителя на топливозаправщике за период отчета «Не определен» – при регистрации водителя более, чем на одном топливозаправщике за период отчета</p>

Приложение. Расчет параметров работы ТС

Движение и работа	меньше максимального из		
Наименование параметра	значений: «Порог слива», «Порог заправки», «1% от объема цистерны» или «20 литров», Omnicom Online принимает значение «Превышение объема выдач над объемом заливо, л» равным нулю В случае если значение Разницы между показаниями ≥ 0 отображается «Возможный слив, л»	Для нескольких ТС	Для одного или нескольких водителей
Дополнительное оборудование (одна машина)			
Наименование параметра	Аналоговый тип	Импульсный тип	Потенциальный тип
Максимальное значение за период	Максимальное значение на универсальном входе за выбранный период времени	Максимальное значение на универсальном входе за выбранный период времени	-
Минимальное значение за период	Минимальное значение на универсальном входе за выбранный период времени	Минимальное значение на универсальном входе за выбранный период времени	-

Приложение. Расчет параметров работы ТС

Движение и работа			
Наименование параметра	Для одного ТС	Для нескольких ТС	Для одного или нескольких водителей
Суммарное значение за период	-	Суммарное количество включений дополнительного оборудования, подключенного к универсальному входу, за выбранный период	Суммарное количество включений дополнительного оборудования, подключенного к универсальному входу, за выбранный период
Время работы, час:мин:сек	Время за период, в течение которого значение на универсальном входе было выше «Порога значения включения»	-	Время за период, в течение которого было включено дополнительное оборудование, подключенное к универсальному входу
Время простоя, час:мин:сек	Время за период, в течение которого значение на универсальном входе было ниже «Порога значения включения»	-	Время за период, в течение которого было выключено дополнительное оборудование, подключенное к универсальному входу

Приложение. Расчет параметров работы ТС

Движение и работа			
Наименование параметра	Для одного ТС	Для нескольких ТС	Для одного или нескольких водителей
Время работы выше допустимого значения	Время за период, в течение которого значение на универсальном входе было выше «Порога предельно допустимого значения»	-	Время за период, в течение которого значение на универсальном входе было выше «Порога предельно допустимого значения»
Время работы ниже допустимого значения	Время за период, в течение которого значение на универсальном входе было ниже «Порога предельно допустимого значения»	-	Время за период, в течение которого значение на универсальном входе было ниже «Порога предельно допустимого значения»
Пробег с работающим дополнительным оборудованием, км	Пробег за время в течение, которого дополнительное оборудование было включено	-	Пробег за время в течение, которого дополнительное оборудование было включено
Расход с включенным дополнительным оборудованием, л	Расход топлива за время работы дополнительного оборудования		

Приложение. Расчет параметров работы ТС

Движение и работа			
Наименование параметра	Для одного ТС	Для нескольких ТС	Для одного или нескольких водителей
Расход с включенным дополн. оборудованием на час работы двигателя, л	Расход топлива по времени работы двигателя и работы дополнительного оборудования		
Расход с включенным дополнительным оборудованием на 100 км, л	Расход с включенным дополнительным оборудованием на 100 км, л		
Пробег с включенным дополнительным оборудованием на 1 л, км	Средний пробег на 1 литр за время работы дополнительного оборудования		
Обработка площадей			
Наименование параметра	Для одного или нескольких ТС		
Обработанная площадь, га	Обработанная площадь, га = Пробег*Ширину захвата обрабатываемой площади		
Производительность, га/час	Производительность, га/час = Обработанная площадь/ количество моточасов		

Приложение. Расчет параметров работы ТС

Движение и работа			
Наименование параметра	Для одного ТС	Для нескольких ТС	Для одного или нескольких водителей
Удельный расход, л/га	Удельный расход = Фактический расход / Обработанная площадь		
Показания счетчиков с шины CAN на конец периода отчета			
Наименование параметра	Для одного ТС		
Значение одометра, км	Суммарный пробег ТС на конец выбранного периода с момента выпуска ТС. Точность – 0,1 км		
Значение счетчика моточасов, час:мин	Общее количество моточасов ТС на конец выбранного периода с момента выпуска ТС. Точность – 1 мин		
Значение счетчика расхода топлива, л	Суммарное количество израсходованного топлива ТС на конец выбранного периода с момента выпуска ТС. Точность – 1 л		
Значения счетчиков до ТО с шины CAN			
Наименование параметра	Для одного ТС		
Пробег до ТО, км	Пробег, оставшийся до технического обслуживания. В случае если техническое обслуживание было пропущено, параметр «Пробег до ТО» принимает отрицательное значение. Точность – 1 км		

Приложение. Расчет параметров работы ТС

Движение и работа			
Наименование параметра	Для одного ТС	Для нескольких ТС	Для одного или нескольких водителей
Моточасов до ТО, ч	Время работы двигателя, оставшееся до следующего технического обслуживания. . В случае если техническое обслуживание было пропущено, параметр «Моточасов до ТО» принимает отрицательное значение. Точность – 1 ч		
Данные с CAN за период построения отчета			
Наименование параметра	Для одного ТС		
Пробег, км	Суммарный пробег ТС за период построения отчета. Точность 0,1 км		
Моточасы, час:мин	Общее количество моточасов ТС за период построения отчета. Точность 1 мин		
Расход топлива, л	Суммарное количество израсходованного топлива ТС за период построения отчета. Точность 0,1 л		

OMNICOMM

info@omnicomm.ru

www.omnicomm.ru